

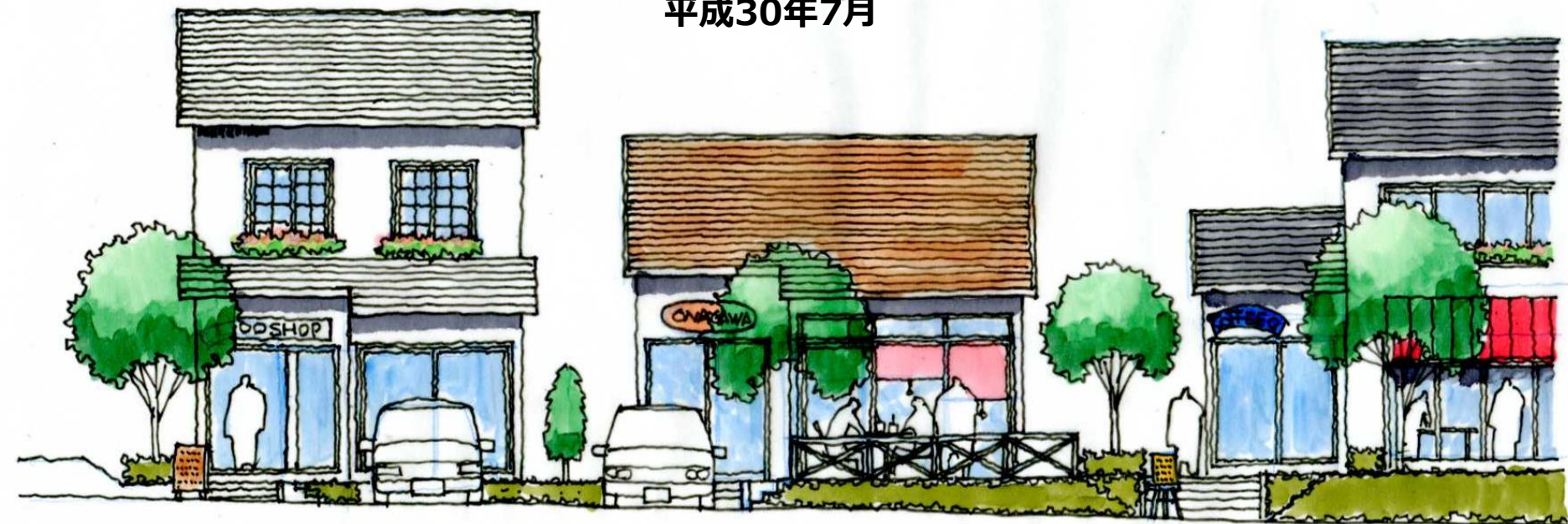
女川町復興まちづくり

まちなみデザイン誘導ガイドラインの概要

【女川駅前商業エリア・鷺神浜商業エリア編】

～選ばれるまち女川をめざして～

平成30年7月



女川町中心市街地の骨格構造 — 100年先を見据えたまちづくり —

女川町中心部のバリューアッププランのコンセプト

どこからでも海が見える

住みたい、訪れたい、自慢したい風景の創出

安全・安心・暮らしやすいまちづくり

3つの基本方針

①海の存在を最大限に生かす

あちこちの高台住宅地に、海が見える眺望点と景観軸を設定する。

②もともとの地形を最大限に生かす

現況地形はできるだけ生かして人工的な印象を和らげる。

③歴史的資産、被災を免れた公共施設等の資産を最大限に生かす

神社仏閣をはじめ公園や体育館等の存在価値を最大化する。

整備の基本的な考え方

数十年に一度は必ず来る津波に対しても浸水しないまち

- ・ 国道398号を境に山側を嵩上げて、数十年に一度の津波はもちろん、高潮・豪雨などに対しても安全な市街地をめざして整備します。

複数の高台避難道路・避難ルートが整備されたまち

- ・ 多くの人々が集まるエリアから市街地中心の高台につながる道路は、3車線分の広幅員を確保します。(都市計画道路 駅前清水線・堀切山駅前線・清水本通線)

子どもも大人ものびのび歩き、活動できるまち

- ・ 幅広の歩道や歩行者優先道路のネットワークを整備します。
- ・ 低地部からもよく見える市街地中心の高台に避難場所を配置します。
- ・ 高台ごとに特色ある公園や広場を整備します。

子どもたちが安心して学べるまち

- ・ 新しい女川小・中学校は、現在の女川小・中学校と同様、今回と同程度の津波でも浸水しない高台に整備します。

まちの真ん中に、生活の軸線があるまち

- ・ 新しい女川小・中学校、地域医療センター、町役場、生涯学習センター、保健センター、子育て支援センター、商業エリア、JR女川駅、ゆぼっば、交通広場を、駅前清水線沿いに集約配置します。
- ・ 商業エリアには、官民が連携して、生活利便施設(生鮮食料品店、飲食店、物販店、金融機関、郵便局、交番など)の立地を誘導します。

計画的な交通ネットワーク

道路、駐車場

- ・ 高台住宅団地内の区画道路は、幅員が6mとなり、車が余裕をもってすれ違ふことができます。限られた用地を最大限に生かすためにひな壇造成としつつも、区画道路の勾配は基本的に6%以内とし、歩きやすさや冬季の路面凍結に配慮しています。
- ・ 商業エリアや町の公共施設に必要な駐車場を計画しています。
- ・ 町中心部の交通を担う都市計画道路を整備します。

JR石巻線

- ・ JR石巻線は、平成27年3月に女川駅～浦宿駅間の運行を再開します。

バス

- ・ 高台造成に合わせて、町民バスの路線再編を検討中です。
- ・ ミヤコーバスと運行計画について協議中です。

離島航路

- ・ 観光桟橋の復旧工事が完了後、船着場を再整備の予定です。(平成30年度)

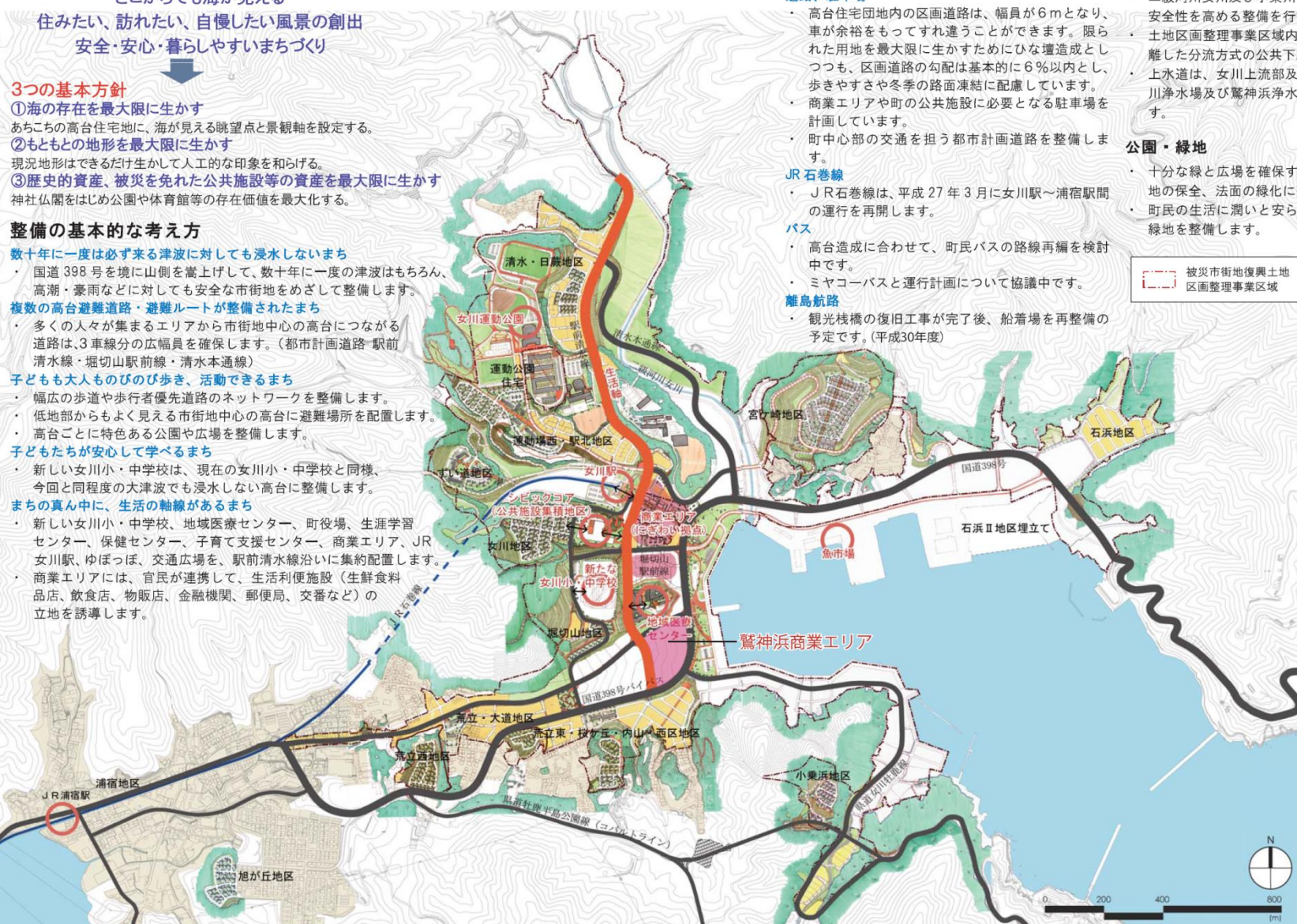
河川、下水道、上水道

- ・ 二級河川女川及び小乗川は、氾濫を防止するため、安全性を高める整備を行います。
- ・ 土地区画整理事業区域内では、汚水及び雨水を分離した分流方式の公共下水道を整備します。
- ・ 上水道は、女川上流部及び北上川から取水し、女川浄水場及び鷺神浜浄水場から各地区に配水します。

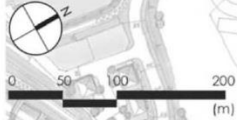
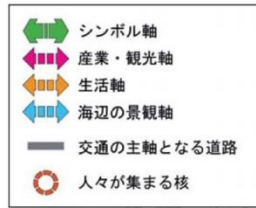
公園・緑地

- ・ 十分な緑と広場を確保することをめざして、樹林地の保全、法面の緑化に努めます。
- ・ 町民の生活に潤いと安らぎを与える身近な公園・緑地を整備します。

被災市街地復興土地区画整理事業区域



女川町商業エリアのまちづくり方針



「商業エリアのコンセプト」

- ・ 地域産業のブランド化・ネットワーク化により新たなにぎわいといやしの空間の創出
- ・ 町民や観光客が豊かな海や自然を満喫しながら、まちあるきをたのしみ、憩えるまちづくり

「商業エリア」のにぎわいづくりの考え方

まず町民が気軽に訪れ、語り合う

- ・ レンガみちやまちなか交流館が町民の集う場となります。

人が回遊し、にぎわいの輪を広げる

- ・ 周辺の金融機関、商店、公共施設等から人を呼び込み、にぎわいの輪を広げます。

レンガみち周辺でおいしい「女川の食」を楽しむ

- ・ 町民や観光客が利用し、レンガみちを介して、日常生活と観光（非日常）の交流が生まれます。

いざというときは安全な高台へ

- ・ 高台へと通じる道路は、わかりやすく配置します。

空間づくりの考え方

時間とともに親しみが増す空間づくり

- ・ 地域に根付き受け継がれるものを大切にする空間づくりをめざします。
- ・ 震災前の道筋などのまちの記憶を大切にします。

港町らしさを感じられる空間づくり

- ・ JR 女川駅～レンガみちに海への眺望を確保した港町らしい空間を演出します。
- ・ 高台や駅舎には、港が望める場所を確保します。

歩行者優先の楽しいまちなみづくり

- ・ 駅前やレンガみちには、車が入らない歩行者専用の空間をつくります。
- ・ レンガみちとのつながりを考えた広場や路地などをつくります。
- ・ クルマの走行速度を低減し、安全かつ快適な歩行環境を整備します。

沿道店舗・施設と一体的な利用ができるにぎわい空間づくり

- ・ 施設の雰囲気や屋外ににじみだす空間づくりを行います。
- ・ 大小様々なイベント開催など、様々な利用ができるにぎわい空間をめざします。

1. このガイドライン作成の目的

女川町商業エリアに関係するみんなが協働で進める景観まちづくりのための
共通規範

- 駅前商業エリア・鷺浜商業エリアでは、先人達が育んできた美しい自然、歴史や風土を大切にしながら、居心地の良い商業空間の創造と保全を図り、もって魅力とコミュニティあふれる快適な商業街の実現を目指しています。

基本コンセプト

- 1 海と緑と賑わいあふれるみんなの庭とします。
- 2 地場産業の有機的連携により、新たなにぎわいと自然環境に調和した癒しの空間を創出します。
- 3 町民や観光客が豊かな海や自然を享受しながらまち歩きを楽しみ、憩えるまちづくりをします。

つまり、

**私たちのまちを、自分たちで、
継続的に良くしていく気持ち**
が、大切です

2. まちづくりの取組の方向

- 魅力的なまちなかは、町への愛着や誇りを生み、町に賑わいと活気を呼び起こす原動力となり、訪れる人を魅了し、心を惹きつけるという好循環を生み出します。

まちづくりの取組の方向

1. 自然と調和した美しい「まちなか景観」の実現を目指します。
2. 港町の個性が競う商業街区を目指します。
3. 個性を競いながらも連続性を持たせる商業街区づくりを目指します。
4. 楽しくまち歩きができる安全で魅力的な「まちなか」を目指します。
5. ものづくりとルールづくりの両面から、官民が協働して個性あるまちなみづくりに取り組みます。

3. 女川町商業エリアのまちなみデザインルールについて

まちなみデザイン誘導ガイドラインに掲げるデザインルールは、女川駅前商業エリア・鷺神浜商業エリアの**景観を考える際の共通規範(法的拘束力はない)**であり、対象地区内にある敷地・建物の整備や管理の際に守っていききたい**努力目標**を整理したものです。

例外規定を設けるケースとその内容

- 建物を建てずに、駐車場や資材置き場等として利用するケース
例：看板・屋外掲示物のガイドラインを適用
- 建築基準法第85条第5項で定める仮設建築物を建築するケース
例：設備・配管の修景、自動販売機の修景、及び看板・屋外掲示物に関するガイドラインを適用

4. 色彩誘導基準

(1) 色彩の検討方針

● 建物の屋根・外壁の色彩(まちなみの基調色)

- 建物の屋根・外壁の色彩は、YR(黄赤)系、Y(黄)系、R(赤)系の濁色や無彩色のグレーを基本とすることを推奨します。
- 原色等の派手な色を全面的に使うのは避けましょう。アクセントとして限定的に用いるようにしましょう。

● まちなみを生き生きとさせる色彩の使い方

- のぼりやバナーなど動くものには、鮮やかな色を使用すると、にぎわいの演出につながることがあります。

● 素材の質感を活かす場合の色彩

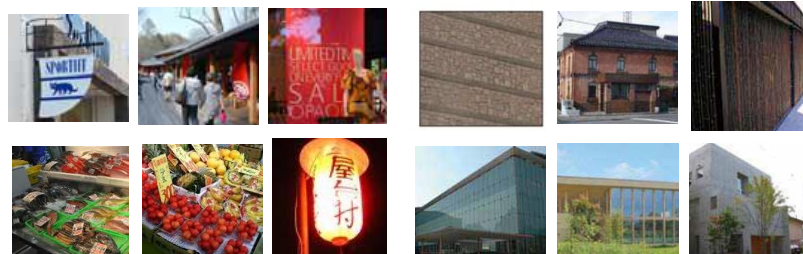
- 木材、石材、煉瓦、漆喰などの自然素材を用いる場合はその色彩・質感を活かしたまま用いることを推奨します。

派手な色を全面的に使うのは避けましょう。



参考：生活環境における色彩について

動くものや変化するものは鮮やかな色を持っていますが、土や岩、木など動かないものは地味な色をしています。



(2) 推奨色彩（トーン/色相の推奨基準）

屋根・外壁の色彩は、濁色系のR、YR、Y及び無彩色のグレーを推奨色とします。その他のトーン/色相も明度・彩度の推奨基準に則って落ち着いた色を使用することを推奨します。

清色…澄んで濁っていない色です。（純色に白あるいは黒のみを混ぜてできる色）

濁色…濁り感のある落ち着いた感じが感じられる色です。（純色にグレーを混ぜてできる色）

 屋根の推奨色 外壁の推奨色
 屋根・外壁の基本となる色

清色
濁色

清色

濁色

清色

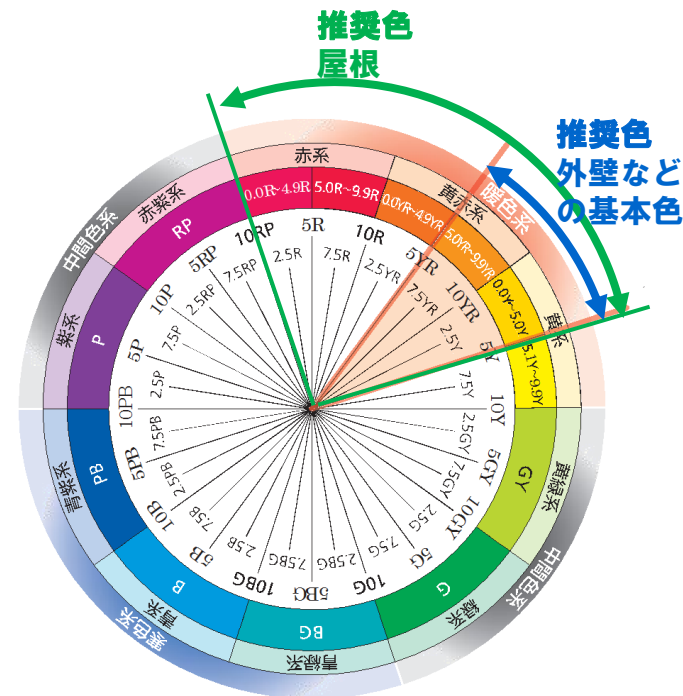
トーン/色相	R / 赤	Y R / 橙	Y / 黄	G Y / 黄緑	G / 緑	B G / 青緑	B / 青	P B / 青紫	P / 紫	R P / 赤紫	Neutral / 無彩色
V ビビッド	1 赤 カーマイン	2 橙 オレンジ	3 黄 イエロー	4 黄緑 イエロー・グリーン	5 緑 グリーン	6 青緑 ピーコック・グリーン	7 青 セルリアン・ブルー	8 青紫 ウルトラマリン	9 紫 パープル	10 赤紫 マゼンタ	121 N 9.5 白 ホワイト
	11 さんご色 ルージュ・コーラル	12 柿色 バーシモン	13 うこん色 ゴールド	14 くさ色 グラス・グリーン	15 緑青色 マカオ・グリーン	16 浅あけ色 ジュエル・グリーン	17 あさぎ色 ライト・ブルー	18 るり色 サファイヤ	19 あやめ色 バイオレット	20 紅梅色 スビネル・レッド	122 N 9 明灰色 パール・グレー
S ストロング	21 ばら色 ローズ	22 あんず色 アプリコット	23 たまご色 カナリヤ・イエロー	24 カナリヤ色 カナリー	25 〇洋青磁色 エメラルド	26 トルコ石色 ターコイズ	27 空色 スカイ・ブルー	28 サルビア色 サルビア・ブルー	29 藤色 ラベンダー	30 桃色 ローズ・ピンク	123 N 8 明灰色 シルバー・グレー
	31 とき色 フラミンゴ	32 〇夕陽色 サンセット	33 淡黄色 サルファー	34 若苗色 レタス・グリーン	35 浅みどり オパール・グリーン	36 浅あみどり ライト・アクア・グリーン	37 水色 アクア・ブルー	38 〇浅霧色 スカイ・ミスト	39 うす紫 ライラック	40 〇うす桃色 モーブ・ピンク	124 N 7 明灰色 シルバー・グレー
B ブライト	41 さくら色 ピンク・ピンク	42 白茶 パール・オフ・ホワイト	43 象牙色 アイボリー	44 利休（久）白茶 ベージュ・オフ・ホワイト	45 白緑 ベール・オフ・ホワイト	46 うすあさぎ ライラック・ブルー	47 白群 パール・ブルー	48 藍白 スレート・ブルー	49 淡藤色 ライラック	50 〇紅桜 ローズ・ミスト	125 N 6 灰色 ミディアム・グレー
	51 〇桜かすみ色 ピンク・ベージュ	52 とのこ色 フレンチ・ベージュ	53 桑色白茶 ライト・オフ・ホワイト	54 利休（久）ねずみ ミスト・グリーン	55 〇浅霧みどり アッシュ・グレー	56 〇あさぎねずみ エッグ・ブルー	57 深川ねずみ パワダー・ブルー	58 浅藍ねずみ ムーン・ブルー	59 うすいろ スター・ブルー	60 灰桜 ローズ・ミスト	126 N 5 灰色 ミディアム・グレー
P ペール	61 樹皮色 サンダルウッド	62 丁子色 ペーシュ	63 からし色 マスタード	64 若芽色 ピー・グリーン	65 若竹色 スプレー・グリーン	66 みずあさぎ ベニス・グリーン	67 さびあさぎ アクア・マリ	68 藍ねずみ ペール・ブルー	69 鳩羽紫 ライラック	70 蘭色 オーキッド	127 N 4 暗灰色 スモーク・グレー
	71 きじばと ローズ・グレー	72 茶ねずみ ローズ・ベージュ	73 鈍色 サンド・ベージュ	74 山鳩色 ミスト・グリーン	75 うす葉色 ミスト・グリーン	76 寒葉色 ブルー・スプルス	77 納戸ねずみ ブルー・グレー	78 〇さびはなだ スレート・ブルー	79 さび紫 ビジョン	80 桜ねずみ オーキッド・グレー	128 N 3 暗灰色 スモーク・グレー
Vp ベリー・ペール	81 〇さびえび茶	82 らくが色	83 うぐいす色	84 おいみどり リーフ・グリーン	85 とくき色 シェード・グリーン	86 老竹色 シャドウ・ブルー	87 さび納戸 シェード・ブルー	88 うすはなだ シェード・ブルー	89 あやめ色 ダーク・ライラック	90 牡丹ねずみ オールド・モーブ	129 N 2 暗灰色 チャコール・グレー
	91 れんが色 ブリック・レッド	92 茶色 ブラウン	93 うぐいす茶 カーキ	94 こけ色 オリーブ・グリーン	95 濃緑 ビリジャン	96 濃青緑 ディン・グリーン	97 納戸色 ピーコック・ブルー	98 紺青 ミナラル・ブルー	99 すみれ色 パンジー	100 ぶどう酒色 ワイン	130 N 1.5 暗灰色 チャコール・グレー
Lgr ライト・グレイッシュ	101 えび茶 マホガニー	102 たばこ色 コーヒー・ブラウン	103 〇深うぐいす茶 オリーブ	104 ふかみどり アイビー・グリーン	105 濃緑 ボトル・グリーン	106 〇濃青緑 ディール・グリーン	107 深納戸 ディール	108 紺色、藍色 ダーク・ミナラル・ブルー	109 茄子紺 ブルー	110 〇深ぶどう酒色 レッド・グレイプ	131 N 1 黒 ブラック
	111 くり色 クルーン	112 黒茶 ファルコン	113 オリーブ茶 オリーブ・ブラウン	114 みる色 シー・ウィード	115 森林色 ジャングル・グリーン	116 鉄色 ダスキー・グリーン	117 こきはなだ ミッドナイト・ブルー	118 濃紺 ミッドナイト・ブルー	119 深紫 ダスキー・バイオレット	120 濃色 トープ・ブラウン	
L ライト											
Gr グレイッシュ											
DI ダル											
Dp ディープ											
Dk ダーク											
Dgr ダーク・グレイッシュ											

(3) 推奨色彩（明度、彩度の推奨基準）

屋根・外壁の色彩は、中彩度・低彩度の色彩を推奨します。

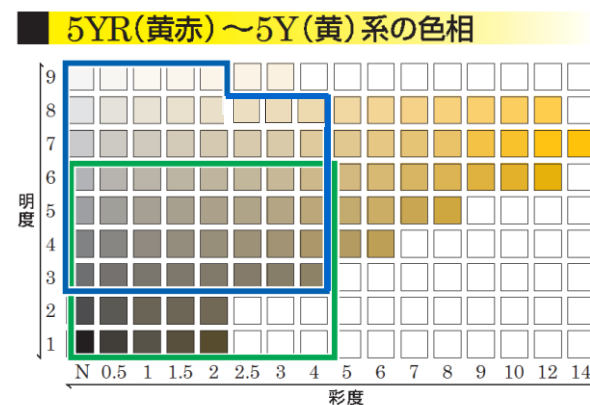
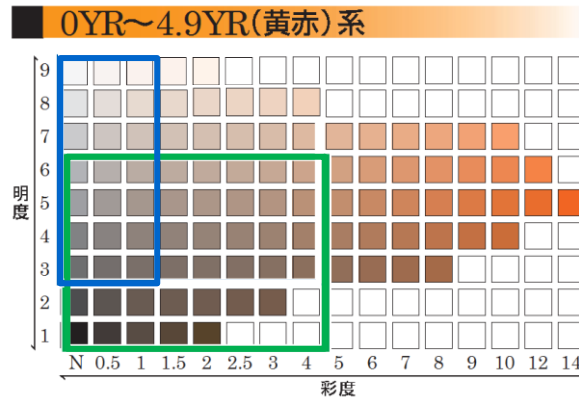
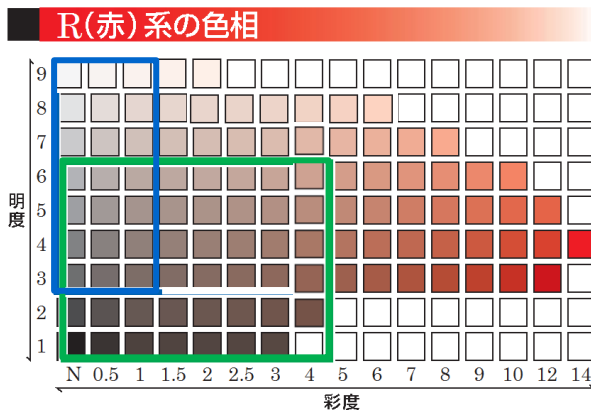
ただし、木材、石材、煉瓦、漆喰など自然素材を用いる場合はこの限りではありません。

基準の適用部位	色相	明度	彩度
外壁など基本色	5YR～5Y(推奨色)	3以上8.5未満	4以下
	N(推奨色)	8.5以上	2以下
	上記以外	3以上	1以下
屋根	0R～YR～5Y(推奨色)	6以下	4以下
	N(推奨色)		-
	上記以外		2以下

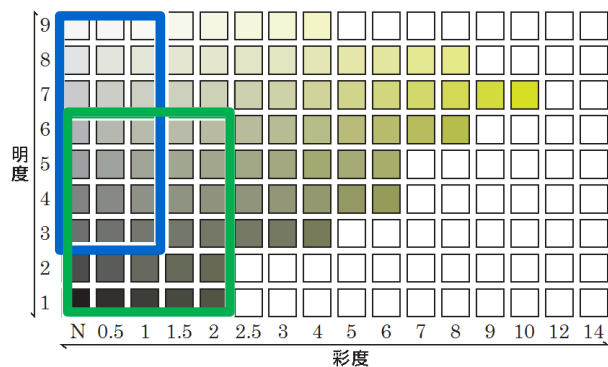


□ 外壁などの基本色の色彩推奨基準

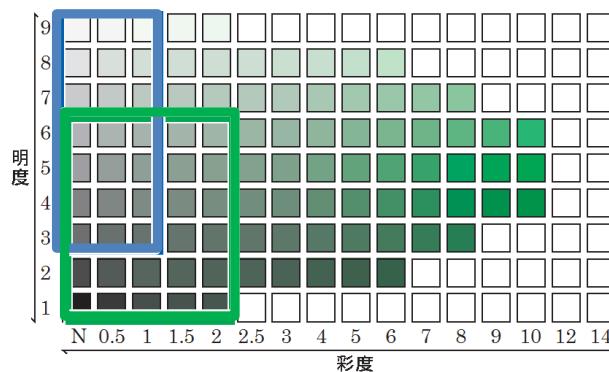
□ 屋根の色彩推奨基準



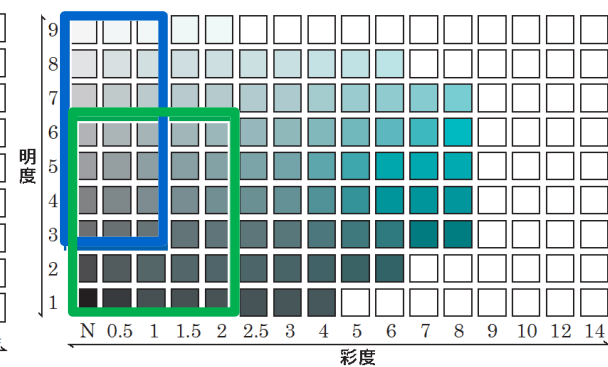
5.1Y(黄)～GY(黄緑)系の色相



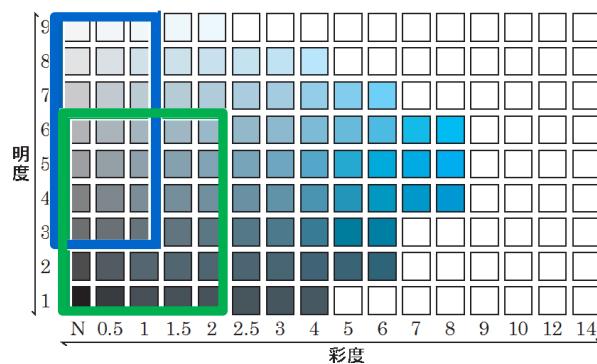
G(緑)系の色相



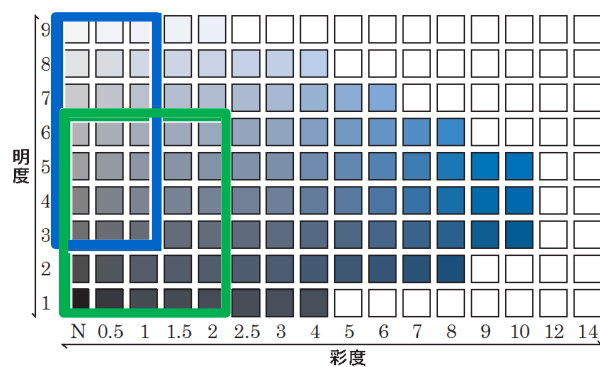
BG(青緑)系の色相



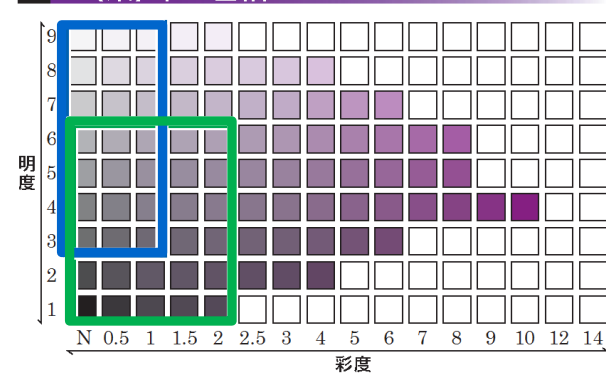
B(青)系の色相



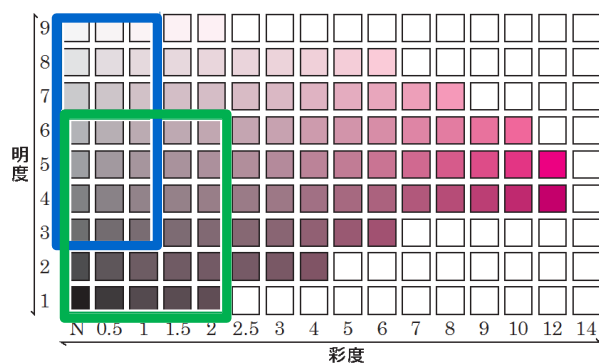
PB(青紫)系の色相



P(紫)系の色相



RP(赤紫)系の色相



 外壁などの基本色の色彩推奨基準

 屋根の色彩推奨基準

5. 女川町商業エリアのまちなみデザインルール

対象1 建物周辺・店先のおもてなし空間の作り方

(1) 建物の壁面線

- 店舗・建物の表情を見せるため、**建物を出来るだけ前面道路に寄せて配置し、**駐車場は建物の横又は裏側に配置するようにしましょう。
- 建物の外壁またはこれに代わる柱の面から道路境界線までの**後退距離として、1.5m以上**（ただし、敷地面積、形状から後退が困難な場合は、可能な範囲とします）の有効空地をとり、その上で歩く人が建物内部の気配を感じられるように配慮しましょう。
- 建物前面に**自動販売機、地上設備などの障害物を設けない**ようにしましょう。

壁面後退によりスペースを確保した上で、立ち寄りやすい店先空間を作っている例です。



対象1 建物周辺・店先のおもてなし空間の作り方

(2) 屋内と屋外を結びつける工夫

- 店舗・建物と前面道路の連続性を確保するため、**建物周辺におもてなし空間をとる**ようにしましょう。
- 商品の陳列・展示などにより、**屋外を歩く人に店舗の中を見せる工夫**を行いましょう。
- 物販を目的としたワゴン等の設置に際しては、道路法を遵守し、まちなみの魅力向上に寄与するデザインとしましょう。
- 女川らしさが感じられる、にぎわいの空間を作るため、例えば、**女川に普通にあるもの**（魚を梱包する発砲スチロール、浮き球、魚網等）**を有効活用**して演出に努めましょう。

物販を目的としたワゴンのデザインに配慮している例です。



屋外の気配を感じられる
飲食スペースの例です。



浮き球照明により海のイメージを
演出している例です。



横丁の活気ある店先の例
(仙台朝市) (トルコ・イスタンブール)



屋外への商品の陳列の例



敷地内で実演販売コーナーを設け、
店先の演出に努めている例



屋外への商品の陳列・商品表示の例



対象1 建物周辺・店先のおもてなし空間の作り方

(3) 建物入口の場所の工夫

- 道路から人が入りやすいように**建物入口の場所を工夫**しましょう。

(4) 中間領域の創出

- 人が立ち寄りやすい**内と外の中間領域（テラス、軒下、前庭等）を創出**するよう努めましょう。

階段状のウッドデッキを配置し、人が立ち寄りやすい空間を作っている例です。



みちくさ

軒下空間を利用した、商品陳列や休憩スペースの例です。



三秀

人がくつろいでいる姿が見える、2階部のテラスの例です。



対象1 建物周辺・店先のおもてなし空間の作り方

(5) 高低差処理の工夫

- 道路と敷地の間に高低差が生じている場合でも、**高低差を利用することで価値を生み出す工夫**をしましょう。

人敷地の高低差を階段状にすることで吸収している例です。



大新

敷地の高低差を高基礎で吸収している例です。
擁壁を設置しないことでコストを削減。



典典

法面を緑化し高低差を利用している例です。



高低差を利用し、店先や建物周辺におもてなしの空間を創っている例



高低差を利用し、店先や建物周辺におもてなしの空間を創っている例



対象2 まちなみに配慮した敷地利用

(1) 敷地の使い方

- 建物敷地に空地を確保し、**小広場や路地**として使える空間を作れるか検討しましょう。
- 共同駐車場の利用を踏まえ、**敷地内駐車スペースは小さく、建物やおもてなしのスペースを広げる**ことを検討しましょう。

建物敷地内に路地・通りを作っている例です。



石巻信用金庫



ニューこのり

対象2 まちなみに配慮した敷地利用

(2) 駐車場の配置・修景の工夫

- ・ 駐車場が建物の顔になることを避けるため、**道路側に面した建物の横または裏側にできるだけ配置**するようにしましょう。
- ・ 建物前面の道路側に駐車場を設ける場合は、建物内に組み込むか、駐車場を緑化する等の**景観に配慮したしつらえ**にするように努めましょう。

イベントスペースにもなる駐車場の例です。
(小布施町幟の広場)



駐車場の緑化により修景している例です。



建物横に配置した駐車スペースの例です。



洗い出し舗装により修景している駐車場の例です。



対象2 まちなみに配慮した敷地利用

(3) 敷地緑化

- 法面・擁壁がある場合は、魅力的なまちなみとなるよう、緑化するよう努めましょう。
- うるおいを感じる空間となるよう、建物周辺や道路沿いに花や緑を設けるよう努めましょう。
- まち全体で季節感を創出するよう、敷地内は緑化やシンボルとなる植木の植栽（敷地に1本以上）を行うよう努めましょう。
- 将来にわたって魅力的なまちなみを維持していくよう、責任ある管理を行うよう努めましょう。

時間をかけて創る緑豊かなまちなみの例です。



法面を緑化することで
柔らかく処理している例です。



擁壁を緑化することで
柔らかく処理している例です。



敷地内にシンボルツリーを
植栽している例です。



対象2 まちなみに配慮した敷地利用

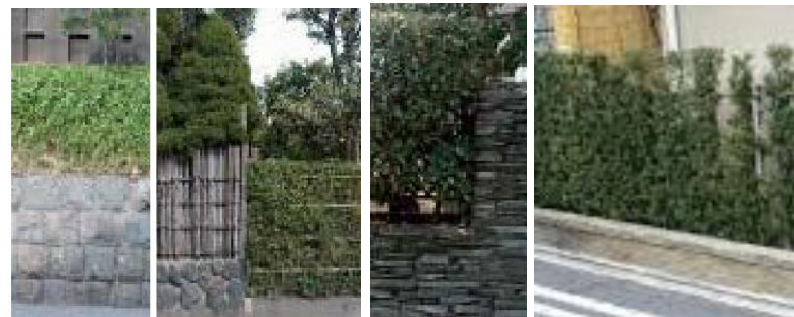
(4) 敷地境界の工作物

- まちなみの魅力を高めるため、敷地境界に**ブロック塀・柵・フェンスを設置することをできるだけ避け**ましょう。
- やむを得ず区切りを設置する場合は、**生垣や透過性のあるフェンス**などを使うように努めましょう。
- フェンスや柵を設置する場合は、目立たないようにするため、**色彩は無彩色は無彩色（グレー）**などの色彩を基本としましょう。
- お隣同士で話し合い**、敷地境界にフェンスや柵を設置せず一体的な利用を図ったり、両方の敷地にフェンスや柵を設置するような無駄を無くす等の検討を行いましょう。

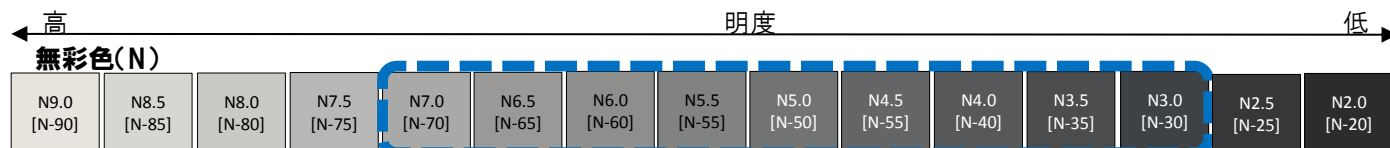
敷地境界をブロック塀で仕切るのは避けましょう。

生垣の例です

敷地境界に塀を設けているせいで、互いの行き来が疎外されている残念な例です。



やむを得ずフェンスや柵を設置する場合は、無彩色（グレー）などの色彩を基本としましょう。



フェンス・柵の推奨色

対象3 まちなみに配慮した建築物の設計

(1) 屋根形状及び色彩

● 屋根の形状

- 屋根形状は、遠方(海)から見たときに山並みと調和した屋根並みを形成するために、切妻や寄棟・方形等の**勾配屋根**を原則としましょう。**パラペット(立ち上がりの壁)で屋根の妻面を隠さない**ようにしましょう。

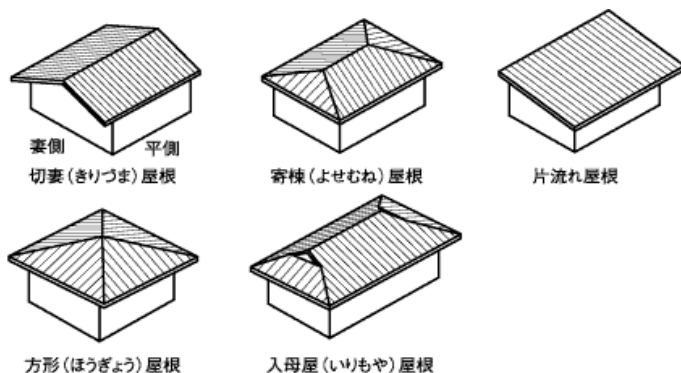
● 屋根の向き

- 国道398号沿道の建物は、海から見たときのスカイラインを形成することを特に意識し、**海に向けて妻面を見せる**建物を計画しましょう。

● 屋根の色彩

- 「色彩誘導基準」に定める基準に適合するよう努め、**周囲のまちなみとの調和**に配慮しましょう。

勾配屋根には色々な種類の形があります。離れたところから見た屋根並みは、町の魅力になります。



対象3 まちなみに配慮した建築物の設計

(2) 外壁の意匠

- 道路に面する建築物の外壁は、通りに対して平行して配慮するとともに「色彩誘導基準」に定める基準に適合するよう努め、**周囲のまちなみとの調和**に配慮しましょう。
- 道路に面して開口部を配慮するなど、人の気配を感じられる機能・しつらえとしましょう。
- 道路に面する壁面は、窓のない壁面や画一的な壁面が連続しないように、**適度に分節化**しましょう。
- まちの第一印象を決める幹線道路交差点部などの主要なまちかどは、**幹線道路からの見え方に特に配慮**し、ファサードを工夫しましょう。

内部の気配を感じられる
開口部の例です。



低層部と中高層部で変化をつけている壁面デザインの例です。



まちかど部であることを意識した、建物デザインの例です。

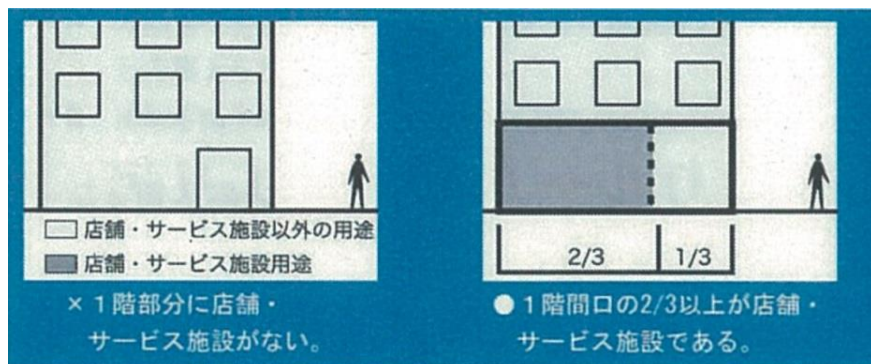


対象3 まちなみに配慮した建築物の設計

(3) 用途

- 建物の1階部分は、**店舗・サービス施設が入居**するようにしましょう。
- **夜間・休日でもまちなみに店の顔が見える**ように、展示ケースやギャラリー設置等の景観上の工夫を行いましょう。

建物1階の用途に関するルール例です。



出典：研究学園駅前センターまちづくりルール

周囲との調和した外壁や展示ケースの設置により、夜間・休日時の景観にも配慮している例です。



七十七銀行

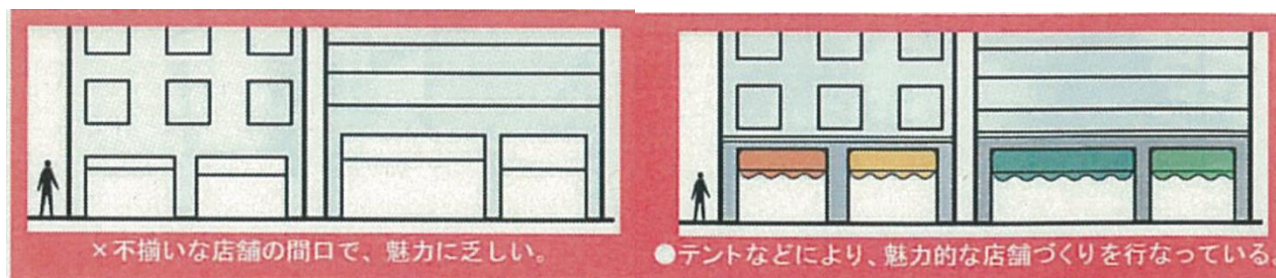
対象3 まちなみに配慮した建築物の設計

(4) 日除け・雨除けのための配慮

● 日除けのための配慮

- 積極的に魅力づくりの演出を行うため、日除けテントを設置することにより、**日除けのための配慮**を行いましょう。

デザインされた日よけテント
(オーニング) の例



出典：研究学園駅前センターまちづくりルール

● 雨に濡れないための配慮

- ひさしの設置など、**雨に濡れないための配慮**をしましょう。

ひさしが設置された開口部の例です。



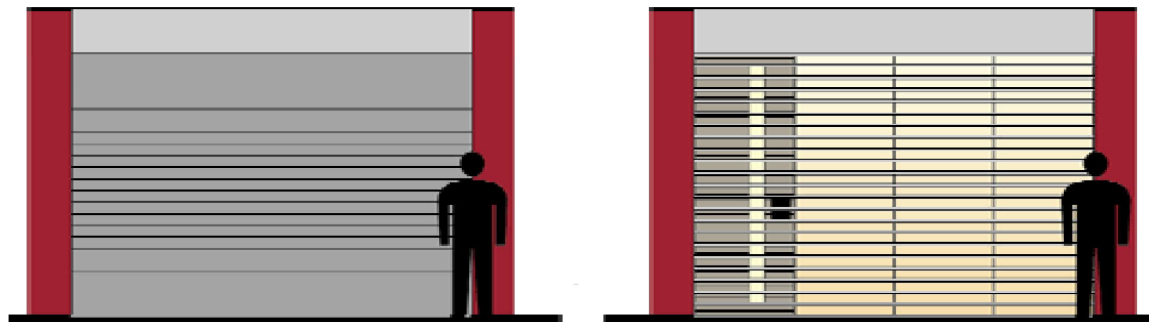
出典：東逗子駅周辺地区の景観計画と景観ガイドライン

対象3 まちなみに配慮した建築物の設計

(5) 夜間のまちなみへの配慮

- **夜間景観の演出**を図るため、夜間は、ライトアップまたは外灯、壁面照明などの敷地内照明の設置を行いましょう。
- **閉店後も店の明かりが外に漏れる**ようにするため、シャッターを設置する場合は、シースルーシャッターやパイプシャッターを用いるよう努めましょう。

透過性のあるシャッターを用いて、店の明かりが外に漏れるよう努めましょう。



壁面照明により夜間景観の演出をしています。



対象3 まちなみに配慮した建築物の設計

(6) 建物の附帯設備等

● 建物附帯設備の修景の工夫

- 建物設備や配管は、**道路側の目につきやすい場所に設置することは避け**ましょう。やむを得ず設置する場合は、**目隠しやカバーを用いて修景**しましょう。（建物屋上も含む）

● 建物附帯設備の色彩

- 設備機器や配管・ダクト等の建物附帯設備が目立たないように、**グレー（無彩色）や低彩度の色彩を基調**としましょう。

● 自動販売機の修景の工夫

- 自動販売機は**建物の壁面位置に揃えたり、グレー（無彩色）や低彩度の色彩を基調**とする等の工夫を行きましょう。

● 物置等の修景の工夫

- 物置、その他これに類する附属建築物を設けるときは、**建物内に組み込むか、グレー（無彩色）や低彩度の色彩を基調**とする等の工夫を行きましょう。

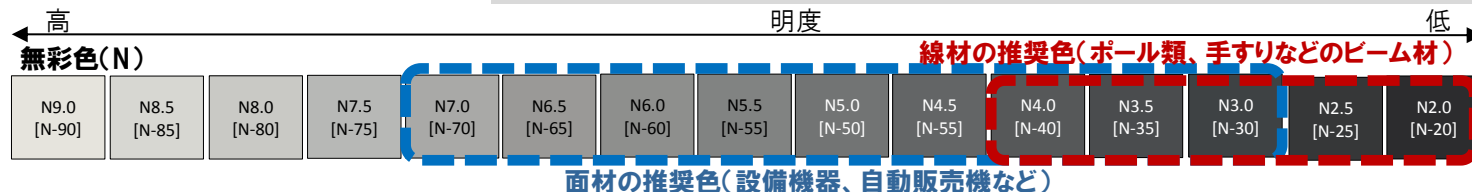
緑化により、設備を目隠している例です。



建築物と一体的にデザインした自動販売機の例です。



面材（設備機器、自動販売機など）の推奨色 : N-30～N-70
線材（ポール類、手すり等のビーム材など）の推奨色 : N-20～N-40



対象4 まちなみに配慮した屋外広告物

(1) 屋外広告物の設置

● 屋外広告物の表示・設置に関する規制

- 屋外広告物の設置にあたっては、**宮城県屋外広告物条例及び道路法を遵守**し、まちなみの向上に寄与するデザインとしましょう。

● 建植広告板(野立て看板)の氾濫の防止

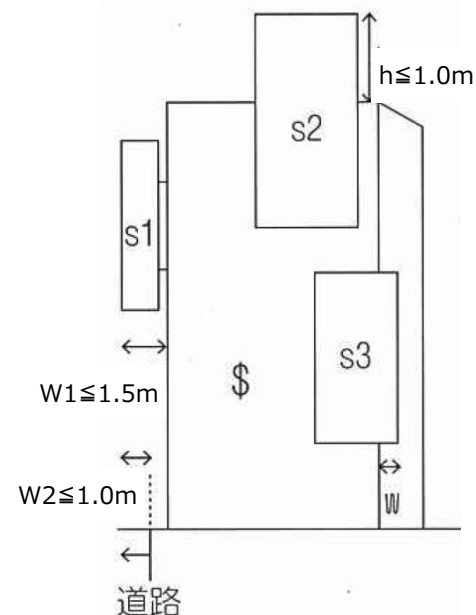
- 建植広告板(野立て看板)の氾濫は、景観に大きな影響を与えるため、**広告スペースとしての空き地の貸し出しは行わない**よう努めましょう。

● のぼり旗や路上の置き広告に関する協議

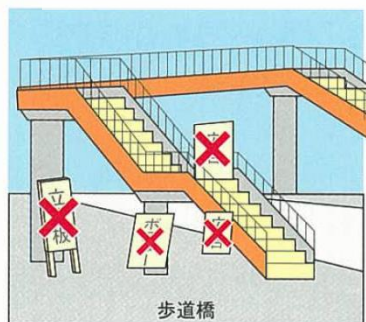
- 周辺の景観を損なう**のぼり旗や路上の置き広告**は**使用しない**よう努めましょう。ただし、デザイン性が高く景観向上に寄与するものは、**デザイン協議**を行った上で、使用するようにしましょう。

公共的な物件や視覚上大きな位置を占める物件に広告物は表示できません。

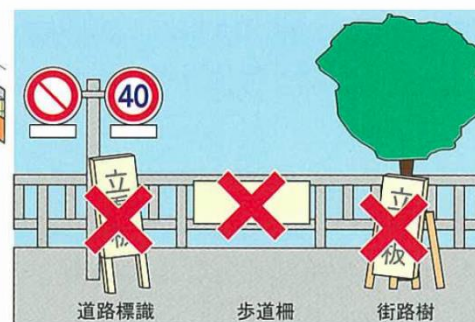
壁面に表示する広告物は以下の基準を遵守してください。



※広告物の面積の合計 (S1+S2+S3) が、壁面の面積 (\$) の1/3 (1/4または1/5)を超えないこと



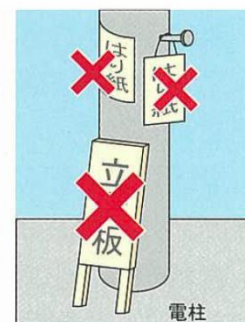
歩道橋



道路標識

歩道柵

街路樹



電柱

※ 詳細は宮城県屋外広告物条例をご参照ください

対象4 まちなみに配慮した屋外広告物

(2) 看板・屋外広告物の修景

● 看板・屋外掲示物のデザイン

- 看板・広告物は、木材や金属などがもつ**素材そのものの色彩や質感**を生かしましょう。
- 看板・広告物を塗る場合は、**低彩度の色彩や無彩色のグレーを基本**としましょう。

● 集合看板

- 複数の店舗がある場合には、集合看板とすることで**固定広告物の数をできるだけ減らす**よう努めましょう。

素材を活かした屋号看板の例です。



三秀

突き出し箱形看板を用いずに、
壁面看板で特徴を出している例



三重商会

デザインされた
屋号看板の例です。



デザインされた集合広告の例です。



対象5 その他

(1) 空き地及び建築等工事中の敷地

- 空き地及び建築等工事中の敷地においては、**管理を徹底**しましょう。
- 空き地は、**緑化など修景**に努めましょう。

(2) 仮設物等

- 仮囲い等の工事用仮設物や仮設建築物（建築基準法第85条第5項）は、良好な景観を損なわないよう**設置場所、形態、色彩等に配慮**しましょう。

(3) 分煙化の推進

- 道を歩く人の受動喫煙を防ぎ、歩いて楽しいまちとするため、商業エリア内に**喫煙スペースを確保**しましょう。
- 喫煙スペースは、景観との調和を図りましょう。

まちなみに調和してデザインされた喫煙所の例です。



近隣の事業者がボランティアで管理を行っている喫煙スペースの例です。



6. 建築行為等を行う前の委員会への相談

(1) 相談の流れ

建築行為等を行う場合には、事前に「**女川町商業エリア景観形成委員会**」へご相談ください。

相談の対象となる行為

- ◆ 建築物等の新築・増築・改築・改装・撤去・大規模な修繕
- ◆ 宅地の造成、その他の土地の形質の変更
- ◆ 看板・広告物の新設・内容の変更
- ◆ その他街なみ景観の形成に影響を及ぼすおそれのある行為

相談にあたっての必要図書

- ◆ 女川町商業エリア景観形成推進協定に基づく事前協議・確認申請書
- ◆ 行為の概要を説明する計画図面等

相談時期

- できるだけ設計変更の可能な段階で相談をお願いします
- ◆ 建築確認の必要な行為は、建築確認申請前の計画段階に相談
 - ◆ その他の行為は、行為着手前に相談

連絡先

- ◆ 女川町商業エリア景観形成委員会
事務局（女川町商工会）
TEL 0225-53-3310 / FAX 0225-53-3314

- ・ 委員を通じて事前説明・相談・調整のうえ、「女川町商業エリア景観形成委員会」で最終調整し、確認手続きを行います。
- ・ 近隣工事説明等は、建築主の責任において、通常どおりお願いします。

(2) 協定対象地域

「女川町まちなか再生計画」の区域の敷地（地域医療センター北側、都市計画道路駅前清水線、女川中学校南側、国道398号に囲まれた街区）、鷺神浜商業エリア及びJR女川駅駅前広場

