

広報 おながわ

3

2025
March
vol. 1126

今月のトピックス

- ◆ 特集・災害の備え 2
- ◆ 3月のイベント..... 4
- ◆ 住民税非課税世帯等臨時特別給付金.....10
- ◆ 教育委員会の窓.....15
- ◆ 町民バス・離島航路..... 16



2月2日、女川寄席が開催されました。出演は誰でも知っている林家たい平さん。震災後、何度も被災地へ足を運んでいただいています。

観客の皆さんは、落語の話芸に引き込まれていました。

特集 災害の備えは万端ですか？

●東日本大震災の時はどうだったか。

平成23年3月11日に発生した東日本大震災から14年が経過します。震災時には、水・電気が使えなくなり、市街地での水道は早いところでは3月25日、電気は3月20日に復旧しました。復旧までに1週間以上かかっており、日頃からの災害への備えが重要です。



◆オール電化の家屋で停電すると熱源がありません。カセットコンロなどがあると安心です。



●今日からできる食料備蓄

水・電気のほかにも大事なのが食料の備蓄です。津波が無くとも災害時には物流が寸断され、食料がスーパーやコンビニで手に入らなくなるのが予想されます。このため、最低でも3日分、できれば1週間分くらいの食料を家庭で備蓄しておくことが重要です。

万が一、日常生活とかけ離れた事態が起こったとしても、いつもと変わらない、温かく栄養バランスのとれた食事があれば、心と体が満たされます。

●何をどれだけ備蓄すればいい？

発災後は、ライフラインが停止する可能性があります。水とカセットコンロなどの熱源は必需品です。

水は、飲料水と調理用水として1人あたり1日3リットル程度が必要です。カセットボンベは、1週間当たり約6本必要です。お湯を沸かしたり、レトルト食品を温めることができます。

洗い物を少なく

～災害時に役立つ調理法～

災害で断水が発生した場合は、洗い物をする水も少なく抑えたいものです。そこでポリ袋で調理できるレシピを紹介します。使用している切り干し大根やゴマはローリングストックに加えたい食材です。災害時は炭水化物の摂取が多くなり、たんぱく質、ビタミン、ミネラルなど不足しがちです。ツナ缶などの保存がきくものも常備しておきましょう。

◎切り干し大根の中華和え

(材料・2人分)

- ・きゅうり 1/2本
- ・切り干し大根 20g
- ・ごま油 小さじ1
- ・白ごま 適量

Aポン酢 大さじ1/2

A鶏ガラスープの素 小さじ1

A砂糖 小さじ1



◆ゴマや切り干し大根を日頃から使用していざという時にも作れるように。

(作り方)

- ①水で戻した切り干し大根を3cm幅に切って、きゅうりは斜め薄切りにする。
- ②ポリ袋にきゅうりとAの調味料を入れて揉み込み、10分置く。
- ③切り干し大根とごま油、白ごまを加えさらに揉み込み、器に盛り付ける。



東日本大震災から14年

女川町追悼のつどいのご案内

東日本大震災で亡くなられた方々を偲び、「女川町追悼のつどい」として献花場を設けます。

3月11日(火)

午前9時から午後4時まで

東日本大震災慰霊碑前(役場敷地内)

※会場へお車でお越しいただく方は、役場庁舎駐車場または役場庁舎近隣町営

駐車場をご利用ください。

※無宗教・献花方式により執り行います。

※香典・供物等については、ご遠慮申し上げます。

※ご遺族、ご来賓へのご案内はいたします。

●宮城県では、東日本大震災の犠牲者に対する追悼の意を表し、記憶を風化させることなく後世に伝え、震災からの復興を誓う日として、3月11日をみやぎ鎮魂の日と条例で定めています。

◆問い合わせ

総務課 総務係

☎54-3131(内線214)

会場・駐車場のお知らせ



災害直後は、炭水化物ばかりになりがちです。手軽にタンパク質がとれ、長期保存できるサバやツナなどの魚介の缶詰、焼き鳥やコンビーフなどの肉類の缶詰を備えておきましょう。

野菜不足からビタミン、ミネラル、食物繊維などの栄養素がとれず、便秘・口内炎などに悩んだという声もありました。ビタミン、ミネラル、食物繊維をとるために野菜を常備しておきましょう。日持ちする野菜や乾物野菜、フリーズドライの野菜の汁物、野菜ジュースなどがあると良いでしょう。

●ローリングストックを始めよう！

蓄える↓食べる↓補充することを繰り返しながら常に一定量の食品を備蓄する方法をローリングストックといいます。

食品の備蓄は簡単に、誰でも無理なく始められます。ふだん食べている食品を少し多めに買い置きし、賞味期限の古いものから消費し、食べたその分を買い足すだけです。キャンプや山登りなどのアウトドアでも使える食品もありますので、ローリングストックを日常生活の一部に取り入れてみましょう。

●それぞれの人に合った食材の備蓄が重要です

災害時での支援助物資では、アレルギーを持つ人や食べる機能(かむこと・飲み込むこと)が弱くなった人、慢性疾患の人などへの対応が難しいです。それぞれの状況にあわせた備蓄が必要です。

いつ、災害が起こるか分かりません。大雨など、ある程度予想できたとしてもその時にはもう十分な食料が手に入るか分かりません。日頃の備えが重要です。

政府広報オンライン「今日からできる食品備蓄。ローリングストックの始め方」
(<https://www.gov-online.go.jp/useful/article/202103/2.html>)を加工して作成しています。

3/23 同日開催 おながわ春のまつり2025 第10回津波伝承女川復幸男

『津波がきたら高台へ逃げる』という津波避難の基本を100年伝え続けるために毎年開催。高台へ一斉に駆け上がり、トップでゴールした方を「復幸男」として表彰します。ただいま、参加者を募集中！参加資格など詳しくは、右のQRコードからアクセスしてお申込みください！



▲昨年の上位3名の覇者

交通規制のお知らせ

おながわ春のまつり及び津波伝承女川復幸男開催に伴う交通規制を行います。町民の皆さまにはご不便をお掛けしますが、迂回などのご協力をお願いします。

春のまつり開催に伴う通行規制図



女川復幸男開催に伴う通行規制図



津波伝承女川復幸男

津波避難の教訓を後世へ

貞観・慶長の大津波伝承と同じく何百年、何千年先の未来へ伝え受け継がれていく女川町の民族的伝承となるように育てていきたいとの思いで継続しています。昨年まで「伝承行事」と「イベント」を2日間に分けて開催しておりましたが、今回は運営の効率化と尚一層の関心を高めるため1日に集約し、町民と来町者がイベントを通じてこれまで以上に盛り上がるように気合いを込めて開催します。



夏・秋だけじゃない、女川のまつり！

会場 女川町まちなか交流館周辺



おながわ春のまつり ラインナップ

ステージイベントでは、地元伝統芸能団体による演舞、ゲスト歌手による民謡、キッズダンス、町内有志のロックバンド、アイドル、トークショー等、見応えのあるプログラムを展開します。出店エリアでは、海の幸を食材としたオリジナルメニューを販売するテント出店やキッチンカー等多数出店。キッズコーナーでは、子ども縁日やミニスポーツ体験など、楽しい企画が満載。そのほかプラモデル展示もあり、小さなお子様から大人まで楽しめるイベントが盛りだくさん！最新情報は「おながわ春のまつり」ホームページを随時更新中！



おながわ春のまつり
ホームページ

◆問い合わせ おながわ春のまつり実行委員会 事務局（女川町観光協会内） ☎54-4328

手作り講座

羊毛フェルトでペットボトルホルダーを作しましょう。

定員15名
(先着で締め切ります)

- 日 3月22日(土) 午前9時30分から
場 女川町勤労青少年センター
費 材料費として1,000円
申 電話かメールで問い合わせ先まで申し込みください。
問 女川町教育委員会教育局 生涯学習係 ☎54-3131 (内線423)
Mail syougai6@town.onagawa.lg.jp



●トレーニング講習会 毎月開催！ 3月は15日(土)午後1時～2時

女川町総合体育館にあるトレーニングコーナーを利用するには、まずは器具の使い方を学ぶ「トレーニング講習会」を受講する必要があります。

- 申 講習日前日までに申し込みしてください。
費 500円
◆準備物 運動できる服装、室内用運動靴、タオル、着替え
問・申 ・女川町教育委員会教育局 ☎54-3133
・女川町総合体育館 ☎53-3151

《トレーニング器具紹介》

トレーニングに興味がある貴方へ！
体育館に設置しているトレーニング器具をご紹介します！

レッグプレス

難易度 ★☆☆
臀部及び太ももを鍛えることができるトレーニング器具です。
動作がシンプルで初心者でも取り組みやすく、大きな筋肉を鍛えることができるので、基礎代謝の向上に繋がります！



●ヨガで安定した身体と心を作りませんか？

ヨガには柔軟性の向上と筋肉量の維持・向上の効果に加え、高い集中力が養われたり、リラックス効果による精神の安定や自律神経を整えたりすることができると言われています。

- ◆対象者 町民・町内勤務者
◆講師 社団法人国際ホリスティックセラピー協会(IHTA)認定
ヨガインストラクター 坂本佳那 先生
◆託児 託児希望者は、開催日の1週間前までに申し込むこと。
日 3月4日(火)・18日(火) 午前10時30分～11時30分
場 女川町総合体育館 柔道場
費 1講習500円 ※1講習毎に徴収
申 女川町教育委員会教育局窓口か電話で申込み
問 女川町教育委員会教育局 体育振興係 ☎54-3133

3月は2回開催！



広告



配達承ります！

寿司、丼物、
刺身盛り合わせ、鮮魚、加工品など
お気軽にお問い合わせください！

ご注文は、お電話にて承ります。
女川町女川2-66 ハマテラス内

お魚いちば
おかせい

☎0225-53-2739
従業員募集中

3月3日はひな祭り



防災広報無線、聞こえていますか？

災害時の情報を迅速・確実に伝達するために 戸別受信機の設置をお願いします

町では、災害時の緊急情報や行政情報などを防災広報無線によってお知らせしています。

防災広報無線は、町内各所にスピーカーを設置しているほか、各家庭や事業所には戸別受信機を無償貸与で設置しています。なお、受信感度の低い場所では屋外にアンテナを設置し、ケーブルを屋内まで引き込む必要がありますが、工事の手配や費用は町が負担します。これにより屋外のスピーカーから離れている住宅や、防音化された屋内、悪天候でも、戸別受信機を通じて情報を聞くことができるようになります。

◆問い合わせ 企画課 防災係 ☎54-3131(内線253)



【故障と思ったら】 ～放送が聞こえない場合～

- 乾電池がはいっているか、またはプラグが刺さっているか入っているか確認してください。
 - 受信機側面の電源スイッチが入っているか確認してください。(受信機正面の電源ランプで状況確認できます。)
 - 音量調整が最小になっていないかご確認ください。
 - 電子レンジやテレビなどの電子機器の近くに設置していると、放送が聞こえない場合があります。電気機器から離れた窓際など、電波の入りやすい場所へ設置してください。
- ※詳しくは町公式ウェブサイトに掲載の取扱説明書をご覧ください。

【転入・町内転居の方へ】

新たに女川町に転入された方、転居された方で「戸別受信機」の設置をご希望の方は、問い合わせ先までご連絡ください。



～納期限・振替納税のお知らせ～

令和6年分確定申告における申告所得税等における納期限等は、次のとおりです。

	納 期 限	振 替 日 (振替納税をご利用の場合)
申告所得税及び復興特別所得税	3月17日(月)	4月23日(水)
消費税及び地方消費税 (個人事業者)	3月31日(月)	4月30日(水)
贈与税	3月17日(月)	

納税には、便利で確実な振替納税をご利用ください。

電子申告をご利用の方は、オンラインでの振替依頼書の提出が便利です。振替納税は、預貯金残高を確認しておくだけで金融機関の預貯金口座から自動的に納税ができる大変便利な制度です。簡単な手続きで利用できますので、税務署にご相談ください。

なお、既に「申告所得税及び復興特別所得税」または「消費税及び地方消費税」について振替納税をご利用の方は、確実に振替納税できるよう、預貯金残高をご確認ください。

◆問い合わせ 石巻税務署 ☎22-4151(代表) ※音声案内に従い「2番」を選択してください。

女川町会計年度任用職員募集

申込期間：3月3日(月)～11日(火)

令和7年4月1日採用予定の会計年度任用職員を募集しています。

詳細は町公式ウェブサイトに掲載しています。応募される方は募集要項を確認のうえ、申込期間内に役場総務課へ提出してください。

◆申込み・問い合わせ 〒986-2265 女川町女川一丁目1番地1
総務課 総務係 ☎54-3131(内線214)



女川町公式ウェブサイト
はこちら
(3月1日以降掲載予定)

女川消防署からのお知らせ



春の火災予防運動



令和7年3月1日(土)から3月7日(金)まで

火災を防ぐポイント

ポイント1

寝たばこは絶対しない、させない



ポイント2

ストーブの周りに燃えやすいものを置かない



ポイント3

コンロを使うときは、火のそばを離れない



ポイント4

コンセントのホコリを清掃し、不必要なプラグは抜く



ポイント5

住宅用消火器を設置し、使い方を確認する



ポイント6

住宅用火災警報器を点検し、10年を目安に交換する



令和6年度全国統一防火標

「守りたい 未来があるから 火の用心」

春は空気が乾燥し、風の強い日が多くなります。

火災が起こりやすい気象条件が続くため、火の取扱いには特に注意が必要です。今後も住宅防火対策を徹底し火災の予防に努めましょう。

広告

完全1対1 個別指導型学習塾

木村塾

令和7年度新規塾生
事前申し込み受付中!!

“解らないところを解るまで”
生徒一人ひとりのマイペースを大事に、
完全個別指導で学習をサポートします。

教室所在地 女川町旭が丘二丁目38-2

○小学生(1～6年生/1時間)…1,500円
指導教科 国語(漢字含む)・算数の2科目

○中学生(1～3年生/1時間)…1,750円
指導教科 数学・社会・英語の3科目

○高校生(1～3年生/1時間)…2,000～2,500円
指導教科 数学・日本史・世界史

ご不明な点はお電話にて お気軽にご相談ください。

☎090-7937-1043 代表 木村 太悦



3月17日(月)までにお忘れなく。

令和7年度住民税申告・令和6年分確定申告

◇ 期間内に申告をしないと…

- 所得証明書等の所得に関する証明書を交付できません。
(証明書は町営住宅への入居、各種融資、保育所入所等の手続きなどに必要となるものです。)
- 国民健康保険税、介護保険料、後期高齢者医療保険料の金額に影響する場合があります。
- 児童手当等の各種手当の受給に影響する場合があります。

●令和6年度住民税申告・令和5年分確定申告受付日程表(3月受付日程)

受付日	曜日	地 区	時間	会場
3月3日	月	上全区	午前9時～午後4時 (※受付時間)	女川町役場 1階多目的室
4日	火			
5日	水	清水・石浜・宮ヶ崎		
6日	木			
7日	金	都合が悪く、各地区の実施日に申告ができない方		
10日	月			
11日	火			
13日	木			
14日	金			
16日	日	※16日(日)の受付時間は、 午前9時～午後2時		
17日	月			

◆受付場所 図書室奥休憩スペース(昨年と同じです。)

●女川町生活福祉巡回相談

健康、負債、仕事、人間関係、引きこもりなど、あなたが抱える心配ごとや不安なことを専門の支援員と一緒に考え、解決・改善へのお手伝いをします。相談者の要望・状況により出張相談や支援なども行います。

《巡回相談スケジュール》

- 女川町まちなか交流館 3月5日、19日
- 女川町勤労青少年センター 3月12日、26日
いずれも水曜日で午後1時～3時です。
- 電話相談 月～金曜日 午前9時～午後4時
- 問 宮城県北部自立相談支援センター
東部・気仙沼事務所 ☎25-7607

無料人権相談 一日行政相談

- 日 4月7日(月) 午前10時～午後3時
- 場 女川町役場1階会議室
- 内 ①人権侵害(いじめ、虐待、DVなど)
②国や公共団体などの仕事や行政に関すること
- ◆相談員 ①女川町人権擁護委員
②行政相談員
- 問 ①町民生活課 生活支援係
☎54-3131(内線165)
②総務課 秘書広報係
☎54-3131(内線213)

精神保健福祉相談のお知らせ

毎日をいきいきと過ごすには、身体はもちろん心の健康も大切です。
やる気が出ない、眠れないなど心の健康が心配な方やご家族もお気軽にご相談ください。
相談内容について秘密は守られます。ご相談のある方は下記までご連絡ください。

相談会名	日 時	相談担当	会 場
精神保健福祉相談	3月7日(金) 午後2時～5時	虎岩 武志 (精神科医・こだまホスピタル)	石巻合同庁舎2階 診察室等
思春期・ひきこもり相談	3月13日(木) 午後1時～5時	畠山 幸博 (精神保健福祉士)	石巻合同庁舎2階 一般診察室
アルコール関連問題等相談	3月14日(金) 午前10時～午後3時	斎藤 光央 (精神保健福祉士・東北会病院)	石巻合同庁舎2階 一般診察室等

◆問い合わせ・申込み先 東部保健福祉事務所(石巻保健所・石巻市あゆみ野5丁目7番地)
母子・障害班 ☎95-1431

野良ネコ ～人とネコの共生～

住民の方々から、物品の破損やごみ集積所のごみを散らかす、家屋に侵入される、フンなどで庭や敷地内を荒らされるなどのネコによる苦情が寄せられています。これらのネコに関する問題は、野良ネコにエサだけを与え続けた結果、子ネコが生まれて増えてしまったり、無責任な飼い主がネコを捨てたりすることなどが原因です。

◆飼い主がいないネコ(野良ネコ)にエサを与えている方へ

痩せておなかをすかせたネコをかわいそうに思い、エサを与える方がいますが、そのことでネコが住みつき繁殖するようになります。一般に、野良ネコの寿命は飼いネコに比べて短く、3～4年と言われており、ネコにとってはあたたかな家庭で飼い主に守られ、寿命を全うすることが望ましいです。

むやみな野良ネコへのエサやり、ご近所の方々が困っていることがあります。ご近所の方々の理解の上、ルールを決めてネコの世話をしましょう。

◆野良ネコについて

もともと、飼い主のいないネコは、飼いネコが捨てられ増えたものです。ネコによる家屋の被害があっても、野良ネコか飼いネコであるか判別出来ないため、捕獲することは難しいです。野良ネコによる家屋やごみ集積所の被害を少なくするために、ネコが入ってこないような対策をとるのが効果的です。

家屋の対策…市販のネコ用忌避剤を置くなどしましょう。ネコにとって不快な場所と覚えさせることが必要です。根気よく続けましょう。

ゴミ集積所…ゴミは収集日の当日の朝に出しましょう。出してから回収するまでの時間が短いので被害が少なくなります。

◆ネコを飼っている方へ

不幸なネコを増やさないためにも飼い主が責任をもってネコを飼うことが大切です。また、周りの方に迷惑をかけないようにするためにも、次のことを心がけましょう。

- ①首輪(名札)をつけましょう。 ②室内飼育に努めましょう。 ③しつけ(特にトイレのしつけ)をしましょう。 ④去勢・避妊手術をしましょう。 ⑤ご近所への気配りをしましょう。
- ⑥最後まで責任をもって飼いましょう。

＜動物を捨てる行為・傷つける行為は法律により罰せられます。＞

(動物の愛護および管理に関する法律第44条など)

愛護動物(イヌやネコなど)をみだりに殺し、又は傷つけた者は、5年以下の懲役又は500万円以下の罰金に処する。

愛護動物を遺棄した者は、1年以下の懲役又は100万円以下の罰金に処する。

◆注意!! 家屋に被害があるからといっても、動物を傷つける行為は法律により罰せられます。

◆問い合わせ 町民生活課 環境係 ☎54-3131(内線164)

町有地分譲・貸付のご案内

町で整備した町有宅地を分譲・貸付しています。募集宅地位置、価格など、詳しくは企画課定住・土地利用係までお問い合わせください。

- 募集要件が緩和されています。
 - ・複数宅地の申し込みが可能です。
 - ・住宅建築以外の用途での購入が可能です。

◆3月募集期間 3月3日(月)～17日(月)

◆問い合わせ 企画課 定住・土地利用係
☎54-3131(内線233・234)

- 募集宅地は、女川町公式ウェブサイトでも詳しくご覧いただけます。



住宅関連支援制度

①女川町定住促進事業補助金

町内に新築、中古住宅の取得、または既存住宅の建て替えを行った方や、中古住宅の改修、引っ越し費用(宮城県外から引っ越しした場合)を補助します。

②女川町造成宅地擁壁整備工事補助金

町が防災集団移転促進事業などにより整備した造成宅地に再建等をする際に、宅地内の高低差対策や土砂の流出を防ぐために擁壁整備工事を行った場合、工事経費の2分の1相当額(上限額100万円)を補助します。

(申請予定の方は、施工前に必ずご相談ください。)

◆問い合わせ 企画課 定住・土地利用係
☎54-3131(内線233・234)

令和6年度女川町住民税非課税世帯等に対する 臨時特別給付金のご案内

物価高騰による負担を支援するため、令和6年度の住民税が非課税の世帯と令和6年の家計急変世帯へ、給付金を支給する事業を新たに行います。

『令和6年度の住民税が非課税の世帯』の要件

- ・世帯全員が令和6年度の住民税(令和5年の所得で算定)が非課税であること
- ・世帯全員が住民税を課税されている方に扶養されていないこと

『令和6年の家計急変世帯』の要件

- ・予期せず令和6年の収入が減少し、世帯全員の年収見込額(令和6年1月から12月までの間における任意の1か月の収入を12倍にした額)が、住民税非課税相当の額になったこと

【女川町における住民税非課税相当の年間収入の例】

- ①単身の場合は年間収入93万円以下
- ②扶養親族が1名の場合は年間収入137万8千円以下
- ・世帯全員が住民税を課税されている方に扶養されていないこと

給付金事業の概要

	『令和6年度の住民税が非課税の世帯』及び『令和6年の家計急変世帯』に対する給付金	児童の扶養に対する加算給付金
給付要件	『令和6年度の住民税が非課税の世帯』及び『令和6年の家計急変世帯』の要件に該当する世帯であること	●左記の世帯ごとの給付要件を満たす世帯であること
	令和6年12月13日時点で女川町に住民登録があること	
	世帯の中に、住民税課税となる所得があるのに未申告である者がいないこと 世帯の中に、他の自治体等から同様の給付金の支給を受けた者がいないこと	●18歳以下の児童（平成18年4月2日以降に生まれた児童）を扶養していること
給付金額	1世帯あたり3万円	世帯で扶養している児童一人あたり2万円
受付期間	3月上旬～5月上旬	5月上旬～5月中旬
給付時期	受付した日から概ね2週間後	5月下旬

令和6年度の住民税が非課税の世帯に対する給付金の支給手続き

●世帯の全員が令和6年1月1日以前から現住所にお住まいの世帯

- ①給付内容や確認事項が記載された支給要件確認書がご自宅へ郵送されます。
- ②記載例を参考にして必要事項を記載した支給要件確認書を同封の返信用封筒で郵送してください。

●令和6年1月2日以降に転入した方がいる世帯

関係書類が郵送されませんので、役場町民生活課にて申請手続きを行ってください。

【必要書類】

- ・受取口座の金融機関名、支店、口座番号、口座名義が確認できる通帳またはキャッシュカードの写し
- ・世帯主の本人確認書類の写し
- ・令和6年12月13日時点でお住まいだった市区町村が発行する課税証明書

令和6年の家計急変世帯に対する給付金の支給手続き

必要書類を持参し、役場町民生活課で申請手続きを行ってください。

【必要書類】

- ・世帯主の本人確認書類の写し
- ・世帯全員分の令和6年の収入が確認できる書類または無職となったことが確認できる書類

児童の扶養に対する加算給付金の支給手続き

●令和6年12月13日以前に出生した児童のみ扶養している世帯

- ①給付内容や確認事項が記載された支給決定通知書がご自宅へ郵送されます。
- ②支給決定通知書に記載されている受取口座に変更がない場合は、申請が不要です。
- ③支給決定通知書に記載されている受取口座に変更がある場合は、申請が必要です。

【受取口座を変更する申請時の必要書類】

- ・世帯主の本人確認書類の写し
- ・受取口座の金融機関名、支店、口座番号、口座名義が確認できる通帳またはキャッシュカードの写し

●令和6年12月14日以降に出生した児童または別世帯の児童を扶養している世帯

女川町役場町民生活課にて申請手続きを行ってください。

【必要書類】

- ・世帯主の本人確認書類の写し
- ・受取口座の金融機関名、支店、口座番号、口座名義が確認できる通帳またはキャッシュカードの写し
- ・別世帯の児童を扶養していることを確認できる資料の写し
- ・令和6年12月14日以降に出生した事実を確認できる資料の写し

その他

- 給付金の支給要件に該当する方でも、役場に収入申告をしていない場合は、給付に関する書面が郵送されないことがあるので、その場合は役場へ収入申告をした後に町民生活課にて給付手続きをしてください。
- 本給付金は、給付された方が自ら使用できるように、譲り渡し・担保への活用・差し押さえが禁止されており、さらに所得税が課されません。
- 配偶者や親族からの暴力等(DV)を理由に、令和6年12月13日時点で女川町内に避難している方は、DV被害者の扶養に入っている場合でも独立した世帯として給付金の支給要件に該当する場合があるので、該当すると思われる方は問い合わせ先へご相談ください。

お問い合わせ(土・日・祝日を除く)

町民生活課 生活支援係

☎54-3131

(内線162・165)

※平日午前9時～午後5時

3月のお知らせ

日…開催日時等 場…場所・会場 内…内容 他…その他
費…費用 定…定員 申…申込み先 問…問合せ先

町民バス3月の運休日

町民バスは、月～金曜日までのほか、第2・第4土曜日とその翌日の日曜日も運行しています。

◆3月の運休日(運行しない日)

1日(土)、2日(日)
15日(土)、16日(日)
29日(土)、30日(日)
◆運賃 200円

自衛官募集採用情報

◆自衛官候補生

◆応募資格 18歳以上33歳未満の方

◆受付期間 年間を通じて行っています。石巻地域事務所にお問い合わせください。

●予備自衛官補

(技能・一般)

◆応募資格 「技能」…18歳以上で国家免許資格等を有する方

※詳細は石巻地域事務所まで「一般」…18歳以上52歳未満の方

◆受付期限 4月8日(火)

◆試験日 4月6日(日)～20日(日)

※いずれか1日を指定されます。

◆医師・歯科幹部

◆応募資格

医師・歯科医師の免許取得者

◆受付期限 5月22日(木)

◆試験日 6月20日(金)

◆自衛隊宮城地方協力本部 石巻地域事務所(東松島市赤井字鷲塚1-1-6)
☎8316789



宮城いきいき学園

◆令和7年4月入学生募集

宮城いきいき学園は、生きがいと健康づくりのために必要な知識を身に付ける学びの場です。

◆対象 県内に居住の60歳以上の方

◆場 ①仙南校 ②大崎校 ③石巻校 ④気仙沼・本吉校 ⑤登米・栗原校

◆定 各校30人程度

◆学習日 年間約20日(2学年制)

◆募集期限 3月31日(月)

◆費 ※消印有効
○入学金 5,000円

○受講料年間

20,000円

◆申込方法 申込書は、役場健康福祉課や教育局、社会福祉協議会等に設置しているほか、宮城県社会福祉協議会ホームページから入手できます。

健康福祉課や教育局、社会福祉協議会等に設置しているほか、宮城県社会福祉協議会ホームページから入手できます。



◆宮城県社会福祉協議会 いきがい推進センター
☎022122518477

おらほの女川食堂

小・中学生参加料無料の子ども食堂です。申し込み不要です。

◆日 3月15日(土)

午後2時～3時30分
(受付終了時間 午後2時30分)

◆場 まちなか交流館 調理室

◆内 ラーメンを作ろう！
「おらほの女川食堂」事務局(NPO法人きらら女川)

☎9818062

国立県宮城障害者職業能力開発校 令和7年度受講生募集

国立県宮城障害者職業能力開発校では、令和7年度の受講生を募集します。

◆募集科

オフィス実務科

◆募集定員 10名

◆訓練期間 6月3日(火)～10月17日(金)

◆募集期間

2月28日(金)～4月22日(火)

◆選考日 5月14日(水)

◆選考場所 宮城障害者職業能力開発校(仙台市青葉区台原5丁目15-1)

◆募集対象者

就職に向け職業訓練を希望する身体障害者手帳所持者

◆他 寮を希望の方には、選考日に入寮審査も併せて行います。

◆費用・応募方法など詳しくは、ホームページをご覧ください。



◆国立県宮城障害者職業能力開発校
☎022123313124

仙台国税局 国税専門官募集

仙台国税局では、税務のスペシャリストとして活躍するバイタリティーあふれる国税専門官を募集しています。国の財政を支える国税専門官に、あなたもチャレンジしてみませんか？

◆受付期限 3月24日(月)

◆受験申込みはインターネット申込みとする。

◆国家公務員試験採用情報NAVI(<https://www.w.jinji.go.jp/saiyo/saiyo.html>)



◆仙台国税局人事第二課試験研修係
☎022126311111
(内線3236)

◆人事院東北事務局
☎22122112022

知っていますか？ 検察審査会制度

検察審査会制度は、選挙権を有する国民の中からくじで選ばれた11人の検察審査員が、検察官が被疑者を起訴しなかったことがよかつたのかどうかを審査する制度です。事件等を起こした人が「不起訴処分」となったことに納得がいけない場合は、犯罪の被害にあった人や犯罪を告訴・告発した人などがその処分の当否について、検察審査会に審査を求めることができます。審査の申立てに費用はかかりません。

検察審査員は、毎年、市区町村選挙管理委員会の選挙人名簿に登録されている方の中からくじで選ばれる「検察審査員候補者」の中から選ばれます。検察審査員候補者や検察審査員・補充員に選ばれた方には、検察審査会事務局から通知が届きます。

詳しくは、検察審査会のホームページをご確認ください。

女性のための女性司法書士による無料法律相談会

県内に在住もしくは県内に職場のある女性を対象として、相続・遺言、借金・成年後見・離婚手続き・ハラスメントなどについて、女性司法書士が無料で面接・電話による相談を行います。

●電話相談

3月15日(土)

午前10時～午後4時

◆相談専用電話番号

022-221-6870

●面接相談(平日)

3月10日(月)～14日(金)

午後1時～4時

※要予約です。☎までお電話ください。

●面接相談(土曜日)

3月15日(土)

午前10時～午後4時

※予約制で託児サービスがあります。☎までお電話ください。※予約された方を優先します。

☎ 022-221-6870

☎ 022-221-6870

☎ 022-221-6870

☎ 022-221-6870

☎ 022-221-6870

☎ 022-221-6870

☎ 022-221-6870

☎ 022-221-6870

☎ 022-221-6870

B型肝炎訴訟無料電話相談会

B型肝炎患者またはそのご家族(患者が亡くなっている場合は、その相続人)を対象に、B型肝炎被害対策東北弁護団が、B型肝炎訴訟について、弁護士による無料電話相談を行います(通話料はかかりません)。

●電話相談

3月15日(土)

午前10時～午後6時

◆相談専用電話番号

022-222-4150

022-222-4150

022-222-4150

022-222-4150

022-222-4150

022-222-4150

022-222-4150

022-222-4150

022-222-4150

022-222-4150

022-222-4150

022-222-4150

022-222-4150

022-222-4150

022-222-4150

022-222-4150

022-222-4150

022-222-4150

022-222-4150

広告募集中！

女川町公式ウェブサイト・広報おながわへ広告を掲載できます。詳細は役場総務課秘書広報係まで。
☎54-3131(内線213)

●引っ越しをしたときは役場で手続きが必要です

住むところを変更した場合、引っ越しした日から14日以内に住所変更の手続きが必要です。税金や選挙権の行使等、住民の権利・義務に大きくかわってきますので、引っ越しが終わったら忘れずに手続きをしてください。

届出の種類

届 出	届出内容	届出の期間
転居届	町内から町内へ引っ越ししたとき	引っ越しした日から14日以内
転入届	町外(他市町村)から町内(女川)へ引っ越ししたとき	引っ越しした日から14日以内
転出届	町内(女川)から町外(他市町村)へ引っ越しすることになったとき	転出予定日のおおむね14日前から手続きできます

手続きに必要なもの

- 届出人の本人確認書類(運転免許証など)
- 転出証明書(転入の方のみ)
- マイナンバーカード(お持ちの方のみ、本人確認書類としても使えます。)
- 代理人が手続きする際は代理人選任届(委任状)

※このほかにも、介護保険などに加入されている方や子ども医療費受給者証などをお持ちの方は、記載されている住所が変更になるので保険証等をご持参ください。

◆問い合わせ 町民生活課 住民登録係 ☎54-3131(内線153)

知っていましたか？

加熱式たばこ、

モバイルバッテリー等(リチウムイオン電池)は
乾電池同様にリサイクルされています!!

使用済み乾電池やリチウムイオン電池は、肥料などの原料としてリサイクルされています。(※自治体によって異なります)正しいごみの知識を身につけて、住みよいきれいな町・女川をみんなで作っていきましょう!!

リチウムイオン電池の出し方

●「資源ごみの日」に袋に入れて茶色(空き缶)のかごに入れてください。

※空き缶と別の袋に分けてください。



リチウムイオン電池は、強い衝撃が加わると発煙・発火のおそれがあります。破砕・選別などの処理工程に混入すると発火することがあり、大変危険です。廃棄物の処理施設では、火災が多数発生しています。

このため、リチウムイオン電池・電池使用製品の排出時には、以下の点を守ってください。

無理に 外さない	他の廃棄物と 混ぜない	ぬらさない	電池の端子部分を 露出させない
電池一体型の製品は、無理に取り外そうとせず、製品のまま排出する。	リチウムイオン電池・電池使用製品は、その他の廃プラスチックや金属くずと分ける。	雨や水にぬれない場所で保管する。	電池を取り外はする場合は、ビニールテープなどで端子部分を覆う。

リチウムイオン電池・電池使用製品の判別方法

リチウムイオン電池本体には、リサイクルマークが表示されています。

電池使用製品には表示がなくても、「充電できる製品」や「電源につながなくても動く・光るなどする製品」には、リチウムイオン電池が使用されている可能性があります。

リチウムイオン電池が使用されている製品の具体例

電動工具	コードレス家電 (充電式掃除機など)	充電式投光器	トランシーバー	デジカメ	携帯電話 (固定・携帯・スマホ)
ノートパソコン・タブレット	モバイルバッテリー	加熱式たばこ	電気シェーバー・電動歯ブラシ	ハンディファン	おもちゃ

分別したリチウムイオン電池・電池使用製品は、処理可能な廃棄物処理業者に委託してください。

セーフリサイクル! リチウムイオン電池!

提供：環境省

◆問い合わせ 女川町クリーンセンター ☎53-3549

START! ONAGAWA

教育委員会の窓から vol.4

東日本大震災からの復興を後押ししてくれた中東のカタールに中学生6名を派遣する事業の結団式を、12月23日に生涯学習センターホールで行いました。

団結式では、須田町長から「感謝を伝えるだけでなく、感じたことを今後にどう生かすかが大事。積極的に学んできてほしい。」との言葉をいただきました。派遣生徒を代表し、目時仙太郎くん（二年）が「事業の目的を理解し、社会情勢に詳しくなり、国際社会に貢献できる人になりたい。自分たちが両国の架け橋となれるようにしっかりと活動したい。」と意気込みを述べました。

カタール国への生徒派遣事業結団式



1月20日（月）の昼に女川町を出発し、24日（金）の夜に帰国しました。

在カタール日本大使館とカタール開発基金の訪問では、支援への感謝の気持ちを伝えるとともに、女川町と女川小・中学校の様子について発表をしてきました。日本語だけでなく、英語で伝えることも挑戦し、生徒たちは緊張しながらも堂々と精一杯発表しようと頑張りました。他にも、アハメド・ビン・ハンバル男子高校やカタールアカデミーアルホール校を訪問し、現地の学生との交流も行いました。折り紙や筆ペンを使っての文字の交流を通して、互いの文化の違いについて学ぶよい機会となりました。通訳を介さずに、英語や身振り手振りを交えて、楽しく交流することができました。平塚教育長が話した「語先後礼」の精神を念



頭に置き、日本人が昔から大切にしているものも伝えられたと感じています。

さらに、訪問や交流の合間を縫い、イスラム美術館やデザートサファリ等の観光地の見学も行ってきました。イスラム文化を肌で感じ取り、生徒たちにとってかけがえのない体験となりました。

2月12日に、女川小・中学校において、派遣生徒の体験を伝える報告会を行いました。カタールの地で学んできたことを皆で共有し、聞いていた児童生徒から多くさんの質問が出され、とても有意義な報告会となりました。

2年後の派遣に向け、6名のこれまでの取組は両国の架け橋になったと感じています。町民の皆様さまのご理解とご協力に感謝申し上げます。



令和7年3月31日(月)から 町民バス・離島航路が変わります！



町民バス「出島線」を新設します

- ・出島大橋の開通に伴い、出島と本土(女川港)を結んでいる離島航路の代替交通として町民バス「出島線」を新設します。
- ・出島島内に「出島集会所前」「寺間集会所前」「寺間海岸」の3つのバス停を設置し、町内の主要な施設へ乗り継ぎせずに直接アクセスできるようになります。
- ・出島線の「離島航路ターミナル前」への乗り入れにより、五部浦線と北浦線は「離島航路ターミナル前」を経由しなくなります。



町民バスガイドブックを企画課で発行しています！



町民バス、ミヤコーバス女川線、JR石巻線、離島航路に関する運行情報を掲載しています。

路線図や時刻表に加えて、時刻表の使い方やおでかけイメージなども掲載していますので、初めて町民バスを利用する方は是非、ご覧ください。



「浦宿セブンイレブン前」バス停を「浦宿駅前」に移設します

- 既存の「浦宿セブンイレブン前」バス停を浦宿駅前ロータリーに移設し、バス停名称を「浦宿駅前」に変更します。
- 「浦宿駅前」バス停には、まちなか線（２路線）と安住・針浜線が乗り入れます。



令和 7 年 3 月 3 1 日から離島航路は女川港～江島港の直結航路になります！

※出島港・寺間港には寄港しません。ご注意ください。

※第 3 便はデマンド（予約）運航になります。予約がない場合は運航しません。乗船される方は必ず予約をしてください。

時刻表

	女川発	江島発	女川着
1 便	6:50	7:20	7:50
2 便	11:00	11:30	12:00
3 便※	15:45	16:15	16:45

予約方法

【女川町内の方】

- 出港時刻の30分前までに電話または直接窓口で予約をしてください。

【遠方からお越しの方】

- 出港時刻の 1 時間前までに電話で予約をしてください。

◆ 1 便（2 便）をご利用して江島に渡られる方で、3 便で女川港に戻られる方は、乗船時に職員へその旨を伝えてください。

問い合わせ

●町民バス

企画課 企画調整係 ☎54-3131(内線243)

●離島航路

シーパル女川汽船株式会社 ☎54-2753

町民バス



離島航路





町営住宅の入居者募集

1 常時募集

常時募集は、定期募集において一定期間応募がない等の理由による空き住戸を、**申込順(先着順)**で入居者を募集するものです。

●申し込み

①申込方法：**町民生活課の窓口**で、申込書に必要事項を記入していただきます。

※郵送での受付や宮城県住宅供給公社での受付はできません。

②受付期間：年間を通じて常時募集します。受付は年末年始を除く平日の午前9時～午後4時です。

●申込資格 ※申込時点ですでに公営住宅に入居している方は申し込みできません。

①町内に就職または定住を希望し、現在住宅に困っている方(持ち家のある方や短期滞在目的の方は不可)

②世帯所得が基準以下の方 「既存公営・災害公営住宅」…月額所得が259,000円以下の方

「特公賃住宅」…月額所得が158,000円以上487,000円以下の方

③町税等の滞納がない方

④暴力団員等でない方(同居親族を含む)

●募集住宅

募集している住宅の情報は、**町民生活課の窓口**でご確認ください。

2 定期募集

定期募集は、令和7年度から予定しています。**今回は4月の募集**です。詳細は4月号の広報、女川町公式ウェブサイトでご確認ください。

●内覧の実施

女川町では、定期募集に合わせて、申込前に住宅の内覧が可能になりました。

今回は4月の定期募集に合わせて実施する予定です。

※内覧を希望する方は、事前に予約が必要となります。

◆問い合わせ 宮城県住宅供給公社東部支社 募集班 ☎85-0296

町民生活課 住宅係 ☎54-3131(内線171～173)

4 町営住宅家賃の過大徴収について

一部の入居世帯から家賃を過大に徴収していたことが判明しました。

詳細は町公式ウェブサイトをご覧ください。

◆問い合わせ 町民生活課 住宅係 ☎54-3131(内線171～173)



詳細は、QRコードからPDFをご覧ください

3月の女川つながる図書館情報

臨時休館のお知らせ

女川つながる図書館は蔵書点検のため

令和7年3月10日(月)～16日(日)

まで休館いたします。

11日(火)・13日(木)・14日(金)

の移動図書館も運休します。

ご了承ください。



今月のおすすめ一般書

◆50歳からの心の整理旅／金子由紀子

◆ルポ京アニ放火殺人事件／朝日新聞取材班

◆ポンコツ一家2年目／にしおかすみこ

◆復讐の協奏曲／中山七里

◆教祖の作りかた／真梨幸子

今月のおすすめ絵本・児童書

◆しばらくあかちゃんになりますので

／ヨシタケ シンスケ

◆ノラネコぐんだんビザをやく／工藤ノリコ

◆学習まんが 中村哲／二尋鴉彦

◆開館時間 月～金：午前10時～午後8時

土日祝：午前10時～午後5時

◆休館日 毎月最終水曜日／年末年始

本は10冊まで2週間DVDは2本まで1週間の貸出しができます。初めて本を借りる場合は身分証明(免許証や保険証)を持参ください。

「新着本コーナー」の裏側書架が「新書コーナー」になりました。新書とは専門分野について手軽に学べる入門書として刊行される本です。ぜひご利用ください。

国民健康保険・後期高齢者医療保険 に加入の皆さまへ

●高額医療・高額介護合算制度

医療保険と介護保険の両方の給付を受けている世帯の負担を軽減する制度です。

医療保険の被保険者と介護保険の受給者がいる世帯で、1年間(毎年8月1日から翌年7月31日)の医療費と介護保険サービスの自己負担額を合計し、所得状況に応じた自己負担限度額を超えた場合、申請によりその超えた金額が支給されます。(自己負担限度額については、町民生活課へお問い合わせください)

該当する方には、申請書が送付されます。申請書が送付された場合には町民生活課(7番窓口)で手続きを行ってください。

◆注意点

- ・介護サービスを受けていない場合はこの制度に該当しません。
- ・住民票が同一世帯の場合でも、それぞれが加入している医療保険ごとに計算しますので、異なる医療保険の場合は合算できません。
- ・自己負担限度額は、医療機関等の窓口で支払った金額から、高額療養費等で戻った金額を差し引いた金額です。また、食事代、差額ベッド代、その他保険適用外の支払額は含みません。
- ・支給は、医療保険分と介護保険分に分けて支給されます。

●医療保険分の支給…国民健康保険の場合 → 女川町国民健康保険

…後期高齢者医療保険の場合 → 宮城県後期高齢者医療広域連合

●介護保険分の支給…女川町介護保険

●接骨院・整骨院にかかるとき ～適正に受診しましょう～

接骨院・整骨院の柔道整復師の施術を受ける場合、保険医療機関で受診するのと同様に健康保険が「使える場合」と、「使えない場合」があります。

○健康保険が「使える場合」

一部負担金のみを支払うことで施術が受けられるもの

(健康保険から柔道整復師へ費用の一部が療養費として支払われます)

- ・ねんざ、打撲、挫傷(肉離れ)など
- ・骨折、脱臼(応急手当を除き、医師の同意が必要です)

×健康保険が使えない場合

健康保険の対象ではないため、治療費を原則全額自己負担していただくもの

- ・単なる(疲労などからくる)肩こりや筋肉疲労
- ・脳疾患後遺症等の慢性病や症状の改善が見られない長期の施術
- ・保険医療機関で同じ負傷などを治療中のもの
- ・労災保険が適用となる仕事や通勤中の負傷

◆接骨院・整骨院にかかる際の注意点

- ①負傷原因を正しく伝え、健康保険が適用になるか確認しましょう
- ②病院での治療と重複できません
- ③施術が長期にわたる場合は、医師の診断を受けましょう
- ④療養費支給申請書の内容を確認してから委任欄に署名しましょう
- ⑤領収書を必ずもらいましょう

医療費は、皆さんに負担していただく保険税などから支払われています。健康保険の使える範囲を正しく理解し、適切に受診することで医療費の適正化につなげましょう。

◆問い合わせ 町民生活課 国保年金係 ☎54-3131(内線152・156)

国民年金被保険者の方へ 将来の年金額を増やしたいときは

●任意加入制度

60歳までに老齢基礎年金の受給資格期間(10年)を満たしていない場合や、40年(480月)の納付済期間がないため老齢基礎年金を満額受給できない場合などで年金額の増額を希望する場合、下記①～⑤全ての条件にあてはまる方は国民年金に任意加入することができます。

- ①日本国内に住所を有する60歳以上65歳未満の方
- ②老齢基礎年金の繰上げ支給を受けていない方
- ③20歳以上60歳未満までの年金保険料納付月数が480月未満の方
- ④厚生年金保険、共済組合等に参加していない方
- ⑤日本国籍を有しない方で、在留資格が「特定活動(医療滞在または医療滞在者の付添人)」や「特定活動(観光・保養等を目的とする長期滞在または長期滞在者の同行配偶者)」で滞在する方ではない方

上記の方に加え、下記にあてはまる方も加入することができます。

- 老齢基礎年金の受給資格期間を満たしていない65歳以上70歳未満の方
- 外国に居住する日本人で、20歳以上65歳未満の方

任意加入の保険料は、国民年金第一号被保険者と同じですが、保険料の免除制度はありません。また、外国に居住している方以外の納付方法は原則として口座振替となるため、手続きの際は年金手帳等の基礎年金番号を明らかにする書類、通帳、通帳の届出印をお持ちください。

●国民年金の免除期間・納付猶予期間の追納

国民年金保険料の免除(全額免除・一部免除・法定免除)、納付猶予、学生納付特例の承認を受けた期間がある場合、保険料を全額納めた場合と比べ、老齢基礎年金(65歳から受けられる年金)の受け取り額が少なくなります。

しかし、将来受け取る老齢基礎年金を増額するために、免除等の承認を受けた期間の保険料については、10年以内であれば遡って古い月分から納める(追納)ことができます。

ただし、免除等の承認を受けられた期間の翌年度から起算して3年度目以降の追納の場合、当時の保険料額に一定の加算額が上乗せされます。

追納の申込・ご相談はお近くの年金事務所(石巻年金事務所 ☎22-5115)へお願いします。

◆問い合わせ 町民生活課 国保年金係 ☎54-3131(内線152・156)



学習塾代等支援事業補助金 3月7日締切

女川町では、4歳から18歳までの子どもを対象に学習塾などを利用した際に要する塾代の一部を補助する制度があります。令和6年度は令和6年4月から令和7年3月分までの月謝が補助金の対象です。

申請される方は令和7年3月7日(金)までに手続きを行ってください。

※令和5年度に申請された方も今年度新しく申請が必要です。

※受付期間を過ぎての申請は受付けることはできません。

※すでに交付決定を受けている方は、**3月31日(月)**までに実績報告書の提出をしてください。

※交付申請書の内容に変更があった場合は**3月14日(金)**までに変更届の提出が必要です。

(月謝に変更があった、習い事の追加、住所が変わったなど)

問 女川町教育委員会教育局 学務係 ☎54-3133



婚活・結婚の相談受けます

みやぎ青年婚活サポートセンターの専門相談員が婚活・結婚に関することについて、無料で相談に応じます。

日 3月16日(日)午前10時～午後3時

場 女川町生涯学習センター 研修室1・2

◆対象者 25歳～55歳までの独身男女、または結婚適齢者を持つご家族の方

◆相談時間 1人あたり45分程度 ◆定員 8名

申 要予約です。問い合わせ先までご連絡ください。締切は3月15日(土)です。

問 みやぎ青年婚活サポートセンター(定休日 毎週火曜日)

☎022-293-4638 FAX 022-293-4649 Mail konkatu@seinenkaikan.or.jp

こんな補助金もあります！

宮城県が開設しているみやぎ結婚支援センター「みやマリ！」に入会された方に対し、入会登録料の2分の1相当額を補助しています。

申 企画課 定住・土地利用係
☎54-3131内線233・234

ごみの分別にご協力ください！

●女川町クリーンセンターでは出前講座を行います

女川町クリーンセンターでは、ごみの減量化、ごみの分別などを説明する出前講座や施設見学を開催しています。ぜひご利用ください。

正しいごみの知識を身につけて、住みよいきれいな町・女川をみんなでつくっていきましょう！！



◆講座内容

- ・「家庭ごみ」の出し方・分け方
- ・「資源ごみ」の選別状況
- ・「事業ごみ」の出し方・分け方
- ・「海外実習生」への出前講座
- ・「学生」の施設見学 など

◆問い合わせ 女川町クリーンセンター ☎53-3549



健診結果は、体の中の状態を教えてください ～みなさんの体の中の状態は…？～

令和5年度の女川町国保特定健診受診率は55.4%で多くの方に受診していただきました。

体の中は、体重が徐々に増えていくと、肝臓にも脂肪が溜まることで肝機能が悪くなり、血糖値が高くなる、血圧が上がりやすくなるなど、他の数値も悪くなりやすくなります。

高血圧については、服薬する方や減塩商品を利用する方が増えたことによって、割合は減少しています。しかし、高血糖については、服薬をしても数値の改善が難しい方もおり、県内で割合が1番多いという結果になっています。

糖は、血液中に流れている物質とくっつく性質があるため、血糖値が高い状態が続いていると、血管が傷みやすくなります。腎臓への影響が大きくなると、透析をしなければならない状態につながることもあります。

令和5年度女川町国保特定健診結果法定報告

	女川町	県内順位	県平均
健診受診率	55.4%	6位	47.4%
肥満の方(BMI25以上)の割合	41.2%	1位	30.2%
肝機能の数値が高い方(GPT51U/L以上)の割合	5.9%	1位	3.9%
高血糖の方(HbA1c6.5%以上)の割合	21.3%	1位	12.2%
高血圧の方(140/90mmHg以上)の割合	24.4%	19位	23.8%

血糖値に関係があるものについて、家庭訪問や、健康講話の中で確認したところ、多くの方が驚かされていたのは、「果物の量」についてでした。

果物には、ビタミン、ミネラル等体にとって大切な栄養素は含まれていますが、多く摂り過ぎると、血糖値が上がりやすくなったり、体重が増えやすくなったりします。体をよい状態に保つために考えられた適量を摂取するようにしましょう。

果物の1日の目安量(例) 果物の1日の目安量は、80kcalです。

※下記のうち1つが、1日の目安量(80kcal)です。



リンゴであれば
1日1/2個



ミカンであれば
1日2個



バナナであれば
1日1本

また、果物は午前中に摂った方が、良いと言われています。

健診結果について、詳しく知りたい方は、問い合わせ先までご連絡ください。

糖尿病について 学習する会 を行っています

月1回、保健センターで糖尿病について学習する会を行っています。
糖尿病について学習したい方は、ぜひご参加ください。
参加を希望される方は、問い合わせ先までご連絡ください。

タクシー料金・ガソリン費・紙おむつ等 購入費の一部を助成

町では、重度の障害がある方と介護保険の要介護・要支援認定を受けている方に対して経済的負担の軽減を図るため、タクシー料金(基本料金相当額)またはガソリン費の一部、紙おむつ等購入費の一部を助成しています。

●タクシー助成券及び紙おむつ等助成券 ※券の利用は4月1日以降

助成一覧	該当障害区分(対象者)	助成の内容
タクシー券 	身体障害者手帳 1～3 級	年間48枚まで
	人工透析治療者	年間96枚まで
	療育手帳	年間48枚まで
	精神保健福祉手帳	年間48枚まで
	要支援 1・2・要介護 1	年間24枚まで
	要介護 2～5	年間48枚まで
タクシー券 (リフト付き車両用等)	要介護認定者	年間24枚まで (30分の利用料金の9割)および回送料金
紙おむつ等助成券	身体障害者手帳 1～2 級、療育手帳A、要介護1～5	年間12枚まで

◆受 付 3月21日(金)から随時受付(土・日・祝日除く)

◆受 付 場 所 役場庁舎 1 階 健康福祉課 障害者手帳をお持ちの方は福祉係(2 番窓口)
介護認定を受けている方は長寿介護係(6 番窓口)

◆必要なもの **【障害者手帳を所持している方】** 障害者手帳、印鑑
【要支援・要介護認定を受けている方】 介護保険被保険者証、印鑑

※タクシー券助成について、障害手帳をお持ちで介護認定を受けている方は、障害または介護どちらか一方での申請となります。また、紙おむつ等助成券についても同様の取り扱いとなります。ご不明な点は、下記までお問い合わせください。

●ガソリン費の助成

助成一覧	該当障害区分(対象者)	助成の内容
ガソリン費助成 ※タクシー券との併用不可	身体障害者手帳 1～3 級、療育手帳、精神保健福祉手帳	ガソリン(軽油も可) 1 L あたり 50円助成(月40 L まで)

■ガソリン費助成を継続される方へ

◆対 象 者 現在ガソリン費の助成を受けている方

◆必要なもの

- ・ 4月1日以降の現況届
- ・ 車検証および運転者の運転免許証の写し(本人または同居の親族名義のもの)
- ・ 振込用口座が確認できるもの

※ 3 月中に必要な書類を送付しますので、4 月 1 日以降に手続きをお願いします。

■令和6年度の3期目のガソリン費助成請求を受け付けています

令和 6 年11月～令和 7 年 2 月分を助成請求受付中

◆対 象 者 現在ガソリン費の助成を受けている方

◆必要なもの ガソリン(軽油も可)のレシート(領収証)、印鑑、障害者手帳

◆受付期間 3 月 3 日(月)～3 月14日(金)(土・日曜を除く)

◆受付場所 健康福祉課 福祉係(2 番窓口)

◆申込み・問い合わせ 健康福祉課 ☎54-3131(福祉係 内線122、長寿介護係 内線144)



役場 1 階 ☎24-9341

※各イベントの予約、問合せは子育て支援センターまで。

●大きくなったかな

- ◆日時 3月7日(金) 午前10時30分～
- ◆内容 簡単なふれあい遊びやうた遊びを楽しんだり身長・体重測定や手形足形とりをします。
- ◆予約 要(7組程度)
※申込期間 3月3日(月)～6日(木)



●クッキーデコレーション

- ◆日時 3月18日(火) 午前10時30分～
- ◆内容 親子でクッキーに飾りつけをします。
- ◆講師 お菓子のアトリエpeu a peu
阿部愛純氏
- ◆持ち物 エプロン・バンダナ(子どもはある人だけ)
- ◆費用 材料費として500円
- ◆予約 要(7組程度)
※申込期間 3月3日(月)～7日(金)

- ◆開館日 月～金曜日
午前9時～午後5時
- ◆休館日 土・日・祝祭日、年末年始
- ◆利用料 無料
- ◆持ち物 水分補給用の飲み物
ハンカチ
※行事ごとに追加の持ち物がある場合があります

《3月の土曜開館》

- ◆日時 3月15日(土)
午前9時～午後4時30分
(お片付け)
- ◆内容 自由遊び

ひとり親家庭等就業支援講習会

宮城県内在住のひとり親家庭の親または寡婦で、全日程受講できる方を対象に就業支援の講習会を開催します。

	パソコン講習会 ワード 日曜コース	介護職員初任者研修 春期
日時	4月13日～7月20日 ・各日曜日 14回 ・5月4日みどりの日 休講 ・午前9時～午後5時	4月6日～9月14日 ・各日曜日21回(他平日実習2日有り) ・5月4日みどりの日は休講 ・8月25日～9月9日は、施設実習期間のため講習会無し ・午前9時～午後5時10分
会場	宮城県母子・父子福祉センター 仙台市宮城野区安養寺3丁目7-3	
定員	15名	20名
費用	受講料無料 教材費・検定料 16,000円程度	受講料無料 教材費・実習費 9,000円程度
託児	3歳以上小学校3年生まで(託児料 無料)	
申込期間	3月5日(水)～3月31日(月)	3月1日(土)～3月24日(月)
申込方法	ホームページからお申込みください。定員を超えた場合は、選考します。	
お申込み・お問合せ	(公財)宮城県母子福祉連合会(宮城県母子・父子福祉センター内) 〒983-0832 仙台市宮城野区安養寺3丁目7-3 ☎・Fax 022-256-6512 URL: https://miyagiboren.fem.jp	

《HPVワクチンキャッチアップ接種期間延長のお知らせ》

HPVワクチンキャッチアップ接種期間延長を受けて、先日、対象の方へ勧奨はがきを送付しました。
平成9年度～平成20年度生まれの女子で、令和4年4月1日～令和7年3月31日の間に1回以上接種した方が延長の対象です。

延長の対象の方は、令和8年3月31日まで全額公費(無料)で接種できます。予診票の再発行・その他問い合わせは下記までご連絡ください。

- ◆問い合わせ 健康福祉課 健康対策係 ☎54-3131(内線131～135)

みんなで支え合い、暮らし続けるまちづくりにむけて 第9回 新しい福祉計画を策定しました！ ～障害者施策の重点施策と計画の新しい成果目標をご紹介します～

「障害者計画(第7次)・障害福祉計画(第7期)・障害児福祉計画(第3期)」では、基本理念、国の基本指針に基づき、障害福祉サービス等および障害児通所支援等の提供体制の確保に係る成果目標、指標として次の8つを設定しています。

- 1 福祉施設の入所者の地域生活への移行
- 2 精神障害にも対応した地域包括ケアシステムの構築
- 3 地域生活支援の充実
- 4 福祉施設から一般就労への移行
- 5 障害児支援の提供体制の整備等
- 6 相談支援体制の充実・強化等
- 7 障害福祉サービス等の質を向上させる取組に係る体制の構築
- 8 発達障害者等に対する支援

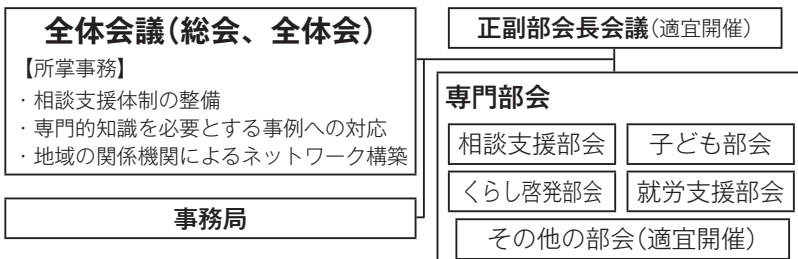
今回の計画から、新たに令和8年度末までに、次のような成果目標や新たなサービスを設定しました。

項目	内容
地域生活支援拠点運用にあたってのコーディネーターの配置	石巻市とともに構築した、障害者地域生活支援拠点の運用にあたり、機能充実のためのコーディネーターを配置します。
強度行動障害を有する者への支援体制の充実	強度行動障害を有する者に対する支援ニーズを把握し、支援体制の整備を進めます。
児童発達支援センターの設置	障害児の地域社会の参加・包容(インクルージョン)を目指して石巻市とともに設置を検討している「児童発達支援センター」について、整備を目指します。
地域の相談支援体制の強化	「石巻市・女川町基幹相談支援センターくるみ」における、主任相談支援専門員の配置や、地域の相談支援事業者への専門的指導・助言、人材育成支援、相談支援の連携を通して地域の相談支援体制を強化します。

◆計画を推進するための広域的な連携体制

石巻市女川町自立支援協議会は、地域の相談支援事業所をはじめとした関係者や行政が参加し、障害者を取り巻く地域の課題を協議しています。(令和6年4月1日現在)

4つの専門部会で協議を行い、課題解決を検討するだけでなく、必要に応じて、プロジェクトを立ち上げて新たに協議の場を持つことや、東松島市を含めた石巻圏域で検討する場を持つなど、広く障害者を取り巻く課題解決に向けて連携しています。



女川町地域医療センターからのお知らせ

健康診断のご案内

～当センターでは、こんな健康診断を行っています！～

健康診断は生活習慣病の予防や早期発見のためには欠かせません。自分の健康状態について正確な知識を持ち、健康管理を続けるために健診を上手に役立ててください。当センターでは、健康管理に役立つ人間ドックや各種健康診断を行っております。お気軽にご利用ください。

●企業様向け

種 類	対 象	内 容 等
法定健診	企業一般健診や有害物質を扱う方、リスクの高い作業を行う方	定期健診、船員、電離放射線、石綿、じん肺、有機溶剤、特定化学物質等
健康保険組合の健診	各健康保険組合、共済組合加入者	組合により内容・費用が異なります
協会けんぽ健診	35歳以上の協会けんぽ加入者	一般健診・付加健診等

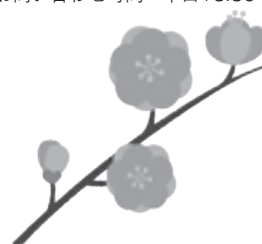
●個人の方向け

種 類	対 象	内 容 等
特定健診	各健康保険加入の40歳以上の方	メタボリックシンドロームに着目した内容
人間ドック	精密な検査を受けたい方	一般健診項目に胃・腹部エコー・眼底検査等を追加した内容
町民健診	集団健診を受けられなかった方	町実施の健診項目による
雇入・入学時健診	職場・学校に診断書を提出する方	労働安全衛生法に定められた項目等

◆申し込み 事前予約制です。ホームページをご覧くださいの上、メールでお申し込みください。

◆費 用 ご希望の健診内容により異なります。お気軽にお問い合わせください。(お問い合わせ時間 平日13:30～16:00)

3月の 外来診療科・診療日		診療受付時間 午前 8 時 30 分～11 時 30 分 午後 1 時 30 分～ 4 時 30 分 ※眼科は午後 4 時まで 予防接種は午前 11 時・午後 4 時まで 乳児健診は午前 10 時 30 分・午後 4 時まで ※電話による相談は 24 時間対応します						
診療科	総合診療		小児科		心療内科	眼科	整形外科	皮膚科
	午前	午後	午前	午後	午後 完全予約制	午後	午前	午前
月	●	●	●	●	—	—	—	—
火	●	●	●	●	●	—	—	—
水	●	●	●	●	—	—	—	—
木	●	●	●	●	—	※●	●	—
金	●	●	●	●	—	—	—	●
土	8日 22日	—	8日 22日	—	—	—	—	—



3月の巡回診療

出島集会所	12日(水)
江島集会所	19日(水)

予約制です。
外来受付までご連絡ください。

イブニング外来

日時：3月14日(金)
受付：午後 4 時 30 分
～ 6 時 30 分

予防接種の受付は午後 6 時まで

■総合診療外来

- ・小児科医師による診療は水曜日のみ、受付時間は【午前】11時30分まで【午後】4時までです。
【予防接種・検査】11時まで【午後】4時以降および水曜日以外は内科医師の診療になります。
乳児健診の方は水曜日にお越しください。

※診察日は都合により変更する場合がありますので、事前にお問い合わせください。

女川町地域医療センター(輝望の丘) ☎53-5511

女川町地域医療センターは町の施設で、管理運営は指定管理者が行っています。

START! ON A G A W A



住み慣れた地域で暮らし続けるために その⑫

今年度もペタンク会場を巡回し、159名の方の握力測定を実施しました。ご自身の結果と見比べながら、振り返ってみましょう。

握力測定結果発表！

地区名	参加者 平均年齢	R6年握力平均		R5年握力平均	
		右(kg)	左(kg)	右(kg)	左(kg)
針 浜	79.6	25	23.8	23.4	23.6
旭が丘	76.7	22.6	22.3	29.9	29.7
石 浜	79	20.9	18.1	22.4	21.1
宮ヶ崎	78	27	28.1	26.3	26.8
上 1	78.9	22.7	22.1	24.2	26.1
上 2	78.1	24.9	24.7	22.6	24.4
上 3	80.2	19.3	17.9	19.3	17.9
西	77.1	23.8	23.3	16.9	17.5
浦宿1	79.3	21.6	24.2	20.4	15.9
浦宿2	79.4	21.1	22.4	23.5	24.6
浦宿3	79.8	26	24.1	20.9	22.5
清 水	77.6	27.5	26.9	27.8	25.8
女川北	75.5	28.4	26.1	28.8	28
女川南	78.5	26.9	23.5	23.9	22.2
大原北	82.5	22.6	21.1	23.5	23.6
大原南	81.9	19.9	18.3	18.8	18.9
地区全体	78.9	23.8	22.9	23.3	23.0

※男性26kg、女性18kg未満の場合

➡筋肉量の減少、筋力低下の可能性あり

○高齢者(75歳以上)の握力の平均

75～79歳 男性 35.07kg 女性 22.49kg
70～74歳 男性 37.36kg 女性 23.82kg

○こんなことがあったら要注意

- ・洋服のボタン留め、外しができなくなった
- ・ペットボトルのふたが開けにくくなった
- ・包丁で食材が切れなくなった
- ・爪切りをするのが怖い
- ・お箸やスプーンをうまくつかむことができなくなった
- ・うまく字が書けなくなった

《握力を鍛える方法》

- ①グーパー体操 腕を伸ばしたり縮めたりしながらグー、パーをします。50回1セット
- ②雑巾絞り運動 タオルを絞る動作を繰り返します。



い
き
な
い
な
い

このまちで元気に暮らす

3月の遊びりサロン

※マスクの着用をお願いします。

午前の部(9時30分～11時30分)

行政区	実施日	担 当
石 浜	3日(月)	健 生
浦宿3	12日(水)	健 生
宮ヶ崎	24日(月)	ぱんぷきん

午後の部(1時30分～3時30分)

行政区	実施日	担 当
上 1	3日(月)	ぱんぷきん
浦宿1	11日(火)	健 生
浦宿2	12日(水)	ぱんぷきん
上 2	13日(木) ※13時開始	健 生
清 水	18日(火)	健 生
針 浜	24日(月)	ぱんぷきん
西	25日(火)	健 生

お越しの際はマ
スクの着用をお
願います。



お気軽に
ご参加ください！

もの忘れよろず相談所

ほっとカフェにお立ち寄りください！

ご自身やご家族の物忘れや認知症状など年齢とともに出てくる様々な症状について、相談したり、お話したり、ゆっくり過ごしませんか？

日 時：3月19日(水)

午後1時30分～3時30分

場 所：地域福祉センター多目的室

参加費：100円(お茶菓子代)

内 容：楽しく脳トレや交流 など

★入退室自由ですので、お気軽にご参加ください。
★日程や場所に変更する場合がありますので、社会福祉協議会ホームページをご確認いただくか、直接地域包括支援センターまでご連絡ください。

Information インフォメーション

女川町地域包括支援センター

☎53-2272

(地域福祉センター1階、
地域医療センター向かい)

高齢者のための総合相談窓口です。住み慣れた地域での暮らしを継続できるよう、社会福祉士、主任ケアマネジャー、保健師の資格をもつ職員が、介護、介護予防、権利擁護、介護認定、認知症、その他ご心配なことなど、ご相談に応じます。



Vol.62



We create a new fun for a new active lifestyle.

Cobaltore
ONAGAWA

あたたかな冬になると思いきや、やっぱりやってきた厳しい寒さ。練習場所の総合運動場・第二多目的運動場も夜は寒さが増しますが、選手たちはリーグ戦を乗り切る体力づくりに励んでいます。新加入選手も続々とチームに合流し、今年は28人の選手でJFL昇格を目指して戦い抜きます。今回は3月に大学を卒業するルーキー選手を紹介！名前を覚えてスタジアムで応援してくださいね！

■鈴木 史哉(スズキ フミヤ)

【ポジション：MF、生年月日：2002/4/18、出身地：宮城県栗原市】

チームの雰囲気はすごく良いと感じています。選手一人ひとりが監督・コーチの目指すサッカーに積極的にチャレンジしていて、個人もチームも同じ方向を向いて、良い熱量を持ってやれています。

ドリブルの仕掛けや、縦への突破、カットインを見てもらいたいです。今までと違う環境での生活なので、ピッチ内外で、いろんなことにチャレンジしたいと思います。女川の美味しいご飯屋さんや、サウナ、温泉を教えてください。

自分の武器である、ドリブルをしっかり見せて、点やアシスト突破する姿勢でチームの勝利に一つでも貢献できるように、全力でプレーするので、応援よろしくお願いします。



■竹内 良(タケウチリョウ)

【ポジション：DF、生年月日：2002/9/7、
出身地：福岡県遠賀郡岡垣町】

優しい先輩たちも多くて、良い雰囲気でプレーしやすいと感じています。大学では監督がいないチームでしたが、葛野監督はJリーグでの指揮経験もある経験豊富な監督なので、ポジションングなど学ぶことも多いです。プレーでは、ロングスローや前線へのボールの配球、ヘディングの競り合いにも注目してほしいです。

WACK女川スタジアムでの試合が間もなく始まるので、リーグ戦をしっかりと楽しみたいです。日々、努力しながら優勝を目指してチームの目標のJFL昇格達成を目指します。スタジアムで一体感を持って、JFLへ昇格できるように頑張りますので、応援よろしくお願いします。

試合や選手情報はコバルトーレのHPやSNSに掲載しています。御覧ください。

|(株)コバルトーレ ☎ 54-3251 HP <https://cobaltore.com/>

●国際電話番号による特殊詐欺が急増中

特殊詐欺犯人の多くは海外からの国際電話番号を使用して電話をかけてきます。
海外との電話が不要な方は、海外の電話への発信、着信を無償で休止することが出来ます。
電話での申し込みは 国際電話不取扱受付センター ☎0120-210-364(通話料無料)
取扱時間 オペレーター案内：平日午前9時から午後5時まで
自動音声案内：平日、土日祝日24時間
電話での手続きが不安な方は石巻警察署生活安全課まで問い合わせください。

◆問い合わせ 石巻警察署 生活安全課生活安全係 ☎95-4141

令和6年 石巻警察署管内特殊詐欺被害状況

	件数	被害金額
令和6年12月末時点	9件	13,441,000円
前年同期比	－2件	－48,387,892円

※前年に比べ被害は減少していますが、被害は出ていますので、注意してください。

●古いカセットボンベの取り扱いに注意

事例1

最近ガス代が高いので、カセットコンロを使おうと思った。阪神淡路大震災の頃に購入したカセットボンベを使用したところ、ガスが漏れていて、火を噴いた。

事例2

カセットボンベを災害に備えてまとめて購入したが使用期限切れになった。未使用のカセットボンベが複数ある。どうしたらよいか。



アドバイス

- カセットボンベは、使用していなくても製造から長期間経過したり、保管環境が適切ではなかったりすると、**内部パッキンの劣化によりガス漏れする危険があります。**
- カセットボンベの**使用の目安は製造後約7年**です。製造年月日を確認するとともに、表示のない物や、変形・さびのあるものは使わないようにしましょう。
- 災害用に備蓄しているものは、経年に応じて使い切り、新しいものを補充しましょう。
- 空になったカセットボンベは、缶ゴミとして出してください。ガスが残っていたりして、処分方法が分からない場合は、製造事業者もしくは、(一社)日本ガス石油機器工業会のカセットボンベお客様センター(☎0120-14-9996)へ確認しましょう。

災害時の備えの中には、カセットボンベ以外にも、懐中電灯や携帯ラジオで使用する乾電池があります。その**乾電池**にも使用期限があり、古くなると液漏れなどで、機器が故障、また思わぬ事故や怪我の原因になりますので、定期的に電池交換し、機械の動作確認をしましょう。

消費生活相談員からひとこと

災害に備えて備蓄している、水や食料、使い捨てカイロ、薬なども消費期限があります。普段から多めに買い置きし、消費したら買い足すローリング・ストックができるといいですね。

*** 困ったときは、町の消費生活相談員にご相談ください ***

◆問い合わせ 産業振興課 消費生活相談員デスク ☎54-3131(内線682)

水産物の放射能測定結果

女川町では、女川魚市場に水揚げされた水産物について、宮城県の簡易測定器と東北大学から提供された連続個別非破壊放射能システム等を使用し、放射能を測定しています。1月6日～31日までの測定結果は、以下のとおり。

◆検体数・測定結果

20種類98検体、すべてにおいて、厚生労働省が定める一般食品の基準値100ベクレル/kgを下回りました。

(検体すべて測定下限値以下・不検出)

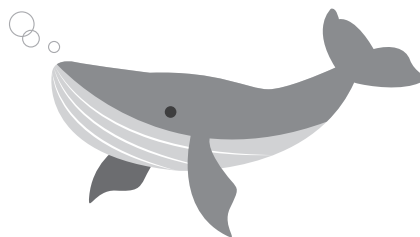
◆測定機器

○EMFジャパン(株)

ガンマ線スペクトロメータ(EMF211型)

○東北大学

連続個別非破壊放射能システムA01型
非破壊式食品放射能測定装置



空間放射線量率の測定結果

東京電力(株)福島第一原子力発電所事故に伴う放射性物質の対応として宮城県から簡易型放射線測定器を借用し、学校の校庭、保育所の庭、役場庁舎前などの空間放射線量率を測定しています。



役場庁舎前での計測

◎測定結果(単位:マイクロシーベルト/時)
(1月10日～2月13日)

施設名	測定値
しおかぜ保育所所庭(0.5m)	0.04
第四保育所所庭(0.5m)	0.06
小中学校校庭(0.5m)	0.05
小中学校校庭(1.0m)	0.05
第二多目的運動場(1.0m)	0.06
役場庁舎前(1.0m)	0.04-0.05

※全ての施設で、年間の追加被ばく線量1ミリシーベルトに相当する空間放射線量率1時間あたり0.23マイクロシーベルトを下回っていました。

お知らせ

測定結果は、放射線・放射能に関するポータルサイト「みやぎ原子力情報ステーション」でも公開しています。

女川原子力発電所の立入調査を実施しました

1月30日に、町は宮城県並びに石巻市と女川原子力発電所の立入調査を実施しました。今回の調査では、2号機の営業運転再開に伴い実施された各種検査の内容などを確認しました。調査の結果、特段の問題は見受けられませんでした。事業者には、継続的に教育・訓練に取り組んでいただき、コミュニケーションの促進や技術力の維持・向上に務めるよう求めました。



お知らせ

女川原子力発電所2号機に関する情報は東北電力株式会社(女川原子力発電所)のウェブサイトに詳しく掲載されています。

◆このページに関する問合せ先 企画課 原子力対策係
☎54-3131(内線252)

女川町スポーツ協会・女川町スポーツ少年団本部表彰

1月26日にスポーツ協会・スポーツ少年団本部表彰式が開催され、大会で好成績を収めたり、長年スポーツ振興に尽力されたりした方が表彰されました。



◆女川町スポーツ協会表彰者◆

- 【勲 功 賞】 佐藤陽太郎
- 【体育奨励賞】 槻木澤玲心、橋野一颯、
八巻朋子、今野絢華、佐藤海里
- 【功 績 賞】 木村クニ子、阿波すわ子

◆女川町スポーツ少年団本部表彰者◆

- 【体育功労賞】 酒井重義
- 【栄 誉 賞】 高橋莉生、木村心海
- 【勲 功 賞】 内村有生七、平塚稜大
- 【奨 励 賞】 稲村朋弥、阿部志琉、木村流華、
渡邊瑠愛、岩崎莉音、大場翔人
(敬称略)

JAいしのまき様から母子健康手帳ケースを寄贈していただきました

1月29日にいしのまき農業協同組合の松川組合長ほか4名が来庁され、地域住民の子育て支援活動の一環として2市1町の子どもの誕生を祝い、安心して子育てができる環境支援を目的として母子健康手帳ケースを100個寄贈していただきました。令和3年度から毎年頂いており4回目になります。ケースは母子手帳の交付時に妊婦さん全員へお渡ししています。



●購入は総務課秘書広報係まで
☎5433131(内線213)

3冊セット 10000円
続編+第三編の2冊セット 6000円
町誌+続編の2冊セット 6000円
町誌+第三編の2冊セット 8000円

セットでお安くになります。

◎町誌販売しています

- ・女川町誌 昭和35年8月10日初版 5000円
- ・女川町誌(続編) 平成3年3月31日 3000円
- ・女川町誌第3編 令和4年11月30日 5000円

◎献血にご協力ください！

今この時にも血液を必要としている方がいます。ご協力をお願いします。

📅 3月14日(金)

午前10時～午前11時45分
午後1時～午後4時
女川町保健センター(役場1階)



【女川町の魅力発信 その⑫】

女川小学校 6年 兼重 雷雅^{らいが}

「太鼓は流されても 曲は流されない・・・！」

“女川小学校子ども写真家探検隊”では、子どもから見た「女川町の魅力」を写真とともに発信しています。今回は、長年、女川小中学校で、さざなみ太鼓、潮騒太鼓の指導をされている轟会〈とどろきかい〉代表の齋藤成子さんにインタビューしました。

齋藤さんが太鼓を始めたきっかけは、轟会の演奏を生で見、かっこいい、やってみたいと思ったこと。太鼓の魅力は、「響き」。言葉が通じなくても伝えることができるからだそうです。心に残っていることは、カナダでの演奏や震災後、町民の皆さんに支えられながら続けたこと。太鼓をやっているのかと思いつつも、空のペットボトルをバチにしたり、隠れるように練習したりした時に、町民の方が見に来てくれ、拍手をもらったことで前に進めたそうです。

小学生に教えて楽しいことは、同じ指導をしても、その年の個性が曲に現れること。担任の先生とのやり取りも楽しく、毎年、心新たにすることがうれしいそうです。ぼくも、獅子振りをしていますが、みんなを元気に出来ることがうれしいです。



女川町の良いところは、自然豊かで、皆で子どもたちを見守っていること。海岸から見る朝日が昇る女川湾の景色が大好きなそうです。ぼくも、いつも笑顔で親切にしてくれる女川の人たちが大好きで、宮ヶ崎の家から眺めるライトアップされた夜景は最高です。

女川小学校の子どもたちには、「いつも元気で、明るい笑顔がとても大事。町の人や先生の力をもらって、目標をしっかりとって頑張りたい」とエールを送ってくれました。

齋藤さんの話を聞いて、震災の大変な時に、太鼓がみんなを元気にしたこと、特に車椅子の方が太鼓をやっているうちに立てるようになった話がすごかったです。1年でも長く太鼓を続け、シニアの大会にもでたいという話を聞いて勇気をもらいました。

インタビューは緊張したけれど、齋藤さんが優しく話してくれたのでだんだん笑顔になりました。ぼくも、将来はいろんなところを旅してみたいし、大好きな動物のお世話をする獣医師を目指して頑張りたいです。

広告について

広報おながわおよび女川町公式ウェブサイトに掲載された広告は、審査のうえ掲載していますが、掲載した内容について町が責任を負ったり、保証したりするものではありません。事業や広告の内容につきましては各広告主にお問い合わせください。



女川町の人口

令和7年
1月末日現在

総数	5,813人	(3人)
男性	2,845人	(3人)
女性	2,968人	(0人)
世帯数	3,059世帯	(5世帯)

()内は前月比

編集後記

1月30日にクジラ肉を使った給食が小・中学校で提供され、「美味し!!」と多くの児童・生徒たちがお代わりをしてくれました!

私もクジラ肉、大好きなんです! 1クラス分くらいのクジラ肉なら私1人で食べられそうです。

ところで、クジラとイルカの違いは大きさだけだそうで、なんとなく小さいのがイルカ、大きいのがクジラ。えっ、じゃあシャチはどっちだ… (佐藤)



◆役場産業振興課の職員が児童にクジラとイルカの関係を伝えました。

広報 おながわ 3月号

編集
発行

〒986-2265 宮城県牡鹿郡女川町女川一丁目1番地1
女川町役場総務課秘書広報係 ☎0225-54-3131 内線213

女川町公式ウェブサイト HP <https://www.town.onagawa.miyagi.jp/>

