

# 広報 おながわ

# 12

2024  
December  
vol. 1123

## 今月のトピックス

- ◆特集：相続登記…………… 2
- ◆12月のイベント…………… 4
- ◆町政功労者表彰…………… 8
- ◆職員募集……………10
- ◆教育委員会の窓……………14
- ◆マイナ保険証の使い方……………18



力作ぞらり！

11月10日から14日まで開催された町民文化祭の展示では、町民の方の制作した手工芸品・盆栽・写真・絵画作品などが並びました。

# その家は本当にあなたのもの？

## 相続登記が義務化されました

見人にもなることが出来ます。

近年、空き家になっていて誰も管理していない、土地の所有者が分からないなどの事例が増えてきています。役場にも、管理されていない空き家・空き地に雑草が生えっぱなしになり雑草や害虫などで周りの住民に迷惑になるといったケースの相談が寄せられます。

今回、お話を伺ったのは、女川町地域福祉センター内におながわ司法書士事務所を構える三浦孝介さんです。

——司法書士がどういったお仕事なのか教えてください。

【三浦さん】

司法書士のメインの業務になるのが、土地や建物の登記に関することです。登記手続きの代理や法務局に提出する書類の作成なども司法書士の業務の一つになります。他にも成年後見人制度と言って認知症や障害で判断能力が不十分な方によって契約の取り消しができる制度があるのですが、その書類作成のほか、後

——相談が多いのは、やはり土地のことでしょうか？

【三浦さん】

そうですね、土地の相続に関する相談は多いです。他には今年（令和6年）の4月から相続登記の義務化もあって相談いただいたこともありました。

——相続登記の義務化はどんな内容でしょうか？

【三浦さん】

相続が発生しても土地の名義を変えなかつたりして、後々所有者が誰か分からなくなること防ぐために義務化となりました。所有者が誰か分からなくなった土地を所有者不明土地と言います。

——司法書士の先生に相続登記の相談をするときにはどんなものが必要でしょうか？

### お話を聞いた方

おながわ司法書士事務所

司法書士 三浦孝介さん



プロフィール

1997年生まれ、24歳で司法書士試験に合格後、仙台市内の司法書士法人に務め、経験を積んだのち、独立。令和6年4月からおながわ司法書士事務所を経営している。

### おながわ司法書士事務所

（女川町鷲神浜字堀切山107-17）

女川町地域福祉センター内

☎90-9663

### 【三浦さん】

固定資産税の支払い通知に同封される課税台帳が役場で取得できる名寄帳をお持ちいただければある程度の確認ができます。

名寄帳には納税義務者と所有者が

# 名寄帳のイメージ図

固定資産税をお支払い  
いただいている方のお  
名前が書いてあります。

同じ名前でなければ相  
続登記していない可能  
性があります。

登記簿に記載されてい  
る方の名前が書いてあ  
ります。

牡鹿郡女川町 令和6年度 名寄帳兼課税台帳

納税 義務者	宛名番号 1234	住所 宮城県牡鹿郡女川町女川一丁目1番地1	所有者	宛名番号 5678	住所 宮城県牡鹿郡女川町女川一丁目1番地1
	個人法人区分 個人	氏名 女川 花子 [被相続人・女川 太郎]		氏名 女川 太郎	
納 付	■■■■		▲▲▲		◆◆◆◆
	■■■■		●●●●		◆◆◆◆
土地情報					
家屋情報					


ここに土地の情報が  
記載されています



**相続登記の義務化とは**  
令和6年4月1日から相続登記の申請が義務化となりました。相続によつて不動産(土地建物など)の所有権が変わったことを知った日から3年以内に相続登記の申請をしなければいけないことになりました。  
令和6年4月1日より前に相続した土地建物についても3年の猶予がありますが、同様に義務化の対象になっています。  
正当な理由なく、義務に違反した場合は10万円以下の過料の対象になることがあります。  
**相続を受けたら**  
○相続登記とは、簡単に言うと、亡くなった方からの土地建物の名義変更のことです。女川町内の土地建物は仙台法務局石巻支局に届け出るようになります。

書いてありますのでこのお名前が違つて登記の名前と固定資産税を払っている方の名義が違つ可能性があることとなります。  
三浦さんにお話を伺いました。12月は左下の市民セミナーも開催されます。この機会に相続について確認してみてください。

**相続登記義務化に関する市民セミナー**  
令和6年4月から相続登記の申請が義務化となりました。これを機に相続について一緒に考えてみましょう。費用は無料です。  
**日** 12月22日(日)午前10時~正午  
**場** マルホンまきあーとテラス(石巻市複合文化施設・石巻市開成1-8)  
**申** 電話またはQRコードのフォームからお申し込みください。申し込み締め切りは12月14日(土)です。  
**問** 宮城県司法書士会  
☎ 022-263-6755




# おながわ冬のまつり2024

開催期間 12月8日(日)～令和7年1月12日(日)

祭り開催期間はイベントが盛りだくさん!

## ◆問い合わせ

おながわ冬のまつり実行委員会  
事務局(一社)女川町観光協会  
☎54-4328

## ●おながわレンガみちイルミネーション

点灯時間 毎日午後4時20分～10時30分

(点灯式 12月8日午後4時45分 5時カウントダウン)

女川駅前広場から海岸広場まで一直線に約2万球のLED電球のイルミネーションが点灯します。12月24日のみ、特別に翌日6時まで時間を延長します。

## ●おながわ水産まつり2024

12月15日(日) 午前8時～午後2時

海岸広場第一駐車場

年末食材、お買い得品の販売や炭火焼きスペース設置、さんますり身汁お振舞い、出店(テント、キッチンカー)鮮魚たも網すくいなど開催します。

## ●歳の市(お正月飾り販売会)

12月25日(水) 午前8時～正午 まちなか交流館

## ●涌谷町おしるこのお振舞と産直市

12月25日(水) 午前8時～正午 まちなか交流館

## 町道の除雪・融雪作業～雪が積もったら～

町では、冬季の交通安全確保のため、町内の建設会社に除雪・融雪作業を委託しています。積雪時に除雪作業を行いますが、機材や作業員が限られているため、町民の皆さまは融雪剤の散布にご協力いただきますようお願いいたします。

### 対象路線

①から④の順に優先して作業を行います。

- ①通学バス・町民バス路線
  - ②公共施設周辺
  - ③勾配が急な坂道
  - ④ごみ収集路線(作業可能な時間があった場合に実施します)
- ※生活路線は、できる限り地域の皆さまで協力して除雪してください



### 作業要領

対象路線は町が行い、国道・県道は宮城県が行います。

- (1)道路の両側に除雪しますので、幹線沿いにお住まいの皆さまは、出入口の除雪についてご協力をお願いします。なお、トラブル防止のため、道路片側への除雪は行いません。
- (2)夜間凍結の恐れがある場合、凍結防止剤を対象路線に散布します。

### 融雪剤の取り扱い

- (1)坂道に使用するため、道路わきに設置します。自宅に持ち帰らないでください。
- (2)路面が凍ったら、袋から取り出して散布してください。積もったばかりの雪には効果がありません。凍ったときにお使いください。
- (3)融雪剤は塩分が強く危険ですので、**素手で触らないでください。**散布する際は、手袋をしてシャベルなどでまいてください。
- (4)お子さんには絶対に触らせないように、指導してください。
- (5)補充が必要な場合は、建設課へお知らせください。

◆問い合わせ 建設課 土木係 ☎54-3131(内線263)

令和6年度

## 宮城県親と子のよい歯のコンクール表彰

家庭の中で歯の健康管理を通じた健やかな生活づくりを推進し、「全身の健康は、歯の健康管理から」という予防意識を啓発することを目的として、宮城県では毎年コンクールを行っています。3歳児健診の結果、口腔環境が良好なお子さんを対象にした本コンクールで本町から見事入賞されました。おめでとうございます！

来年度もコンクール開催予定です。ぜひご参加ください。

入賞：勝又真弓さん・清興くん



## 町有地分譲・貸付

町で整備した町有宅地を分譲・貸付しています。募集宅地位置、価格など、詳しくは企画課定住・土地利用係までお問い合わせください。

12月募集

12月2日(月)～16日(月)

- 募集要件が緩和されました。・複数宅地の申し込みが可能。  
・住宅建築以外の用途での購入が可能。
- 募集宅地は、女川町公式ウェブサイトで詳しくご覧いただけます。  
(ホーム>くらしの情報>住まい>町有地分譲・貸付のご案内)
- ◆問い合わせ 企画課定住・土地利用係 ☎54-3131(内線233・234)



公式ウェブサイト

## 空き家・空き地、どうしたらいい、、、

空き家・空き地を持っているけど、どうしたらいいかわからない・手放したいと思っている方、ぜひご相談ください！女川町では、「女川町空き家等活用情報提供事業」を行っています。売却・賃貸の契約が成立した場合、奨励金を交付する制度もあります。

町公式ウェブサイト



### 住宅関連支援制度

#### ①女川町定住促進事業補助金

町内に新築、中古住宅の取得、または既存住宅の建て替えを行い、居住する方に最大300万円を補助します。また、中古住宅改修、引っ越し費用補助(県外からの引っ越し)も対象です。

#### ②女川町造成宅地擁壁整備工事補助金

町が防災集団移転促進事業などで整備した造成宅地に再建等をする際に、宅地内の高低差対策や土砂の流出を防ぐために擁壁整備工事を行った場合、工事経費の一部(最大100万円)を補助します。

※申請予定の方は、対象かの確認のため、必ず事前相談をしてください。

広告

完全1対1 個別指導型学習塾

## 木村塾

令和7年度新規塾生  
事前申し込み受付中!!

“解らないところを解るまで”  
生徒一人ひとりのマイペースを大事に、  
完全個別指導で学習をサポートします。

教室所在地 女川町旭が丘二丁目38-2

- 小学生(1～6年生/1時間)…1,500円  
指導教科 国語(漢字含む)・算数の2科目
- 中学生(1～3年生/1時間)…1,750円  
指導教科 数学・社会・英語の3科目
- 高校生(1～3年生/1時間)…2,000～2,500円  
指導教科 数学・日本史・世界史

ご不明な点はお電話にて お気軽にご相談ください。

☎090-7937-1043 代表 木村 太悦



申請忘れはありませんか？



## 学習塾代等支援事業補助金

女川町では、4歳から18歳までの子どもを対象に学習塾などを利用した際に要する塾代の一部を補助する学習塾代等支援事業補助金制度があります。

令和6年度は令和6年4月から令和7年3月までの月謝が補助金の対象です。

**補助を受けるには毎年度交付申請手続きが必要です。**

※令和5年度に申請された方も今年度新しく申請が必要です。

申請は  
お早めに

補助区分	習い事の例	補助額
第1号	教科指導に係る入会金及び月謝(学習塾、家庭教師、通信教育等) ※女川向学館を除きます。	月額5,000円
第2号	文化・スポーツ教室に係る入会金及び月謝 (パソコン、プログラミング、スポーツ、習字、そろばん、ピアノ等)	月額3,000円

※お子さん1人で第1号と第2号の両方の補助を受ける場合は、月額5,000円が限度額です。

※すでに交付決定を受けている方は、期日までに実績報告書の提出をしてください。

問 女川町教育委員会教育局 学務係 ☎54-3133

## 事業者の方へ 電気代・燃料代の支援金があります

女川町では、物価高騰による電気料金や燃料代の価格上昇の影響を受ける事業者の方への支援を目的に、下記の2種類の支援金を交付します。

締切は  
12月27日(金)

### 【1】電力利用事業者電気料金支援金

◆対象 中小企業または個人事業主で、以下のすべてに該当する方

- ・低圧または高圧の電気受給契約を締結し、電力供給を受け事業を営んでいること。
- ・交付申請日において、電力供給を受ける町内の事業所を有すること。
- ・令和6年5月分～7月分のうち少なくとも1か月分の電気使用量が201kwh以上であること。
- ・交付申請日以降も、1年以上事業を継続することが確実であること。

※低圧契約の方も対象となりますので、漁業者や飲食事業者など幅広く対象となる可能性があります。

### 【2】燃料価格高騰対策運送事業者支援金

◆対象 中小企業または個人事業主で、以下のすべてに該当する方

- ・運送事業などに必要な許可を受け、当該事業を継続していること。
- ・交付申請日以降も、1年以上事業を継続することが確実であること。

◆申請 交付申請書を問い合わせ先までご提出ください。

制度の詳細や様式などは町公式ウェブサイトを確認できます。

問 産業振興課 商工労働係 ☎54-3131(内線681・682)



↑制度詳細  
はこちら

## 中小企業対象 雇用創出支援

県では、東日本大震災で被災した方を雇用する県内沿岸部の中小企業者を対象として、「宮城県事業復興型雇用創出助成金」を支給し、雇入れの支援を行っています。

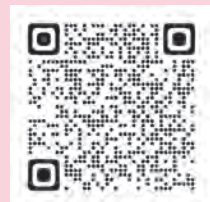
◆助成金額 労働者1人当たり3年間で最大120万円

(1事業所当たり総額2千万円が上限)

◆受付期間 12月6日(金)～令和7年1月16日(木)

※申請には一定の要件があります。詳しくは右のQRコードから宮城県雇用対策課のホームページをご覧ください。

問 宮城県雇用対策課 ☎022-797-4661



## ● 未来のわくわくモビリティ 作品を展示します！



トヨタ自動車東日本(株)と連携して実施したモビリティ授業の中で、女川小学校5年生の児童に「未来のわくわくモビリティ」をテーマに作品を描いていただきました。

「こんなモビリティがあったらいいな」「将来はこんな車が走っているかも」など、子ども達のアイデアいっぱい作品を展示いたしますので、是非ご覧ください。

**日** 12月24日(火)～令和7年1月7日(火)

**場** 役場庁舎エントランスホール

**問** 企画課 企画調整係 ☎54-3131

(内線242)

## ● 令和7年度松島基地モニター 募集！

基地周辺にお住いの方からのご意見・ご要望などを伺い、基地施策の改善と向上に資するとともに、地域に密着した広報活動の推進を図るため基地モニターを募集します。

**◆募集人数** 10名

**◆活動期間** 令和7年度の1年間

**◆活動内容**

- ・基地行事(航空祭、体験搭乗など)への参加
- ・基地モニター会議(基地見学など)への参加
- ・自衛隊や松島基地に関するアンケート調査への協力

**◆対象**

- ・18歳から69歳までの基地周辺(東松島市、石巻市、松島町、女川町)に住居登録のある方。

・基地モニターを対象とした各種行事に参加できる方(平日も対応可能な方)  
※ただし、議会議員、常勤の国家公務員及び地方公務員の方は除きます。

**◆応募方法**

必要事項を記入し、電子メールか郵送で応募ください。(電話での応募受付はできません。)

**◆必要事項**

- ①氏名(ふりがな)
- ②年齢
- ③生年月日
- ④性別
- ⑤職業(職種の詳細)
- ⑥住所
- ⑦電話番号(携帯電話又は固定電話)
- ⑧応募の動機(自由意見)

**◆宛先**

【郵送の場合】

〒981-0503

東松島市矢本字板取85

航空自衛隊松島基地広報班

(基地モニター担当者)

【メールの場合】

mtspub1401@

inet.acimod.

go.jp

**◆応募期限** 12月

15日(日)まで

※必着

**◆その他**

- ・応募多数の場合、厳正に選考させていただきます。
- ・基地モニターに選ばれた方には、3月下旬までにご連絡します。



## ● 「ポケットサイン」で 3,000円相当のポイント が当たる！

デジタル身分証アプリ「ポケットサイン」をダウンロード・利用登録し、県内に住民登録があることが確認された方に抽選で、県内の店舗で利用できる3,000円相当のポイントをプレゼントします(ポイントの付与は、別途リリースされる自然災害避難支援ミニアプリを登録後です。)

参加するには、アプリの動作が可能な「スマートフォン(NFC対応)」と、本人認証のための「マイナンバーカード」が必要です。

ポイントは、県内のスーパーやコンビニエンスストア、ドラッグストアなどで利用できます。詳細は宮城県の「みやぎポイント」総合サイトをご覧ください。

【登録相談会】県内の各地で、アプリの利用方法などを説明する相談会が開催されます。

詳細は県ホームページをご覧ください。

・女川町での開催日程

**日** 12月3日(火)午前10時～午後4時30分

**場** 女川町庁舎 エントランス

**問** 「みやぎポイント」コールセンター

☎0120-1110-0009

※祝日と年末年始を除く午前10時～午後5時30分



↑「みやぎポイント」  
総合サイト

「iPhone」 「android」





～地域の発展に永く貢献～

令和6年

# 町政功労者表彰

11月3日文化の日に、「令和6年女川町町政功労者表彰式」を開催し、須田町長から本町の自治・民生安定・保健衛生・消防の各分野で長年功績のあった9名に、表彰状と記念品が贈られました。その後、受賞者を代表して鈴木浩さんが謝辞を述べられました。受賞された方々は、次のとおりです。

【敬称略】

受賞された皆さま、誠におめでとうございます。



やまき ひでなり  
**八巻 英成**  
(尾浦区)  
民生児童委員



ひらつか きょうこ  
**平塚 京子**  
(女川南区)  
民生児童委員



きむら としこ  
**木村登志子**  
(横浦区)  
民生児童委員

民生安定功労



すずき ひろし  
**鈴木 浩**  
(大原北区)  
行政区長

自治功労



えんどう きょうこ  
**遠藤 京子**  
(寺間区)  
保健推進員



ささき ゆうこ  
**佐々木裕子**  
(大崎市)  
食育推進会議委員



こがいと かずのり  
**小海途和紀**  
(上一区)  
衛生組合長



きむら ちゅういち  
**木村 長一**  
(横浦区)  
衛生組合長

保健衛生功労



◆受賞者を代表して謝辞を述べた鈴木浩さん



おの でらまぎのり  
**小野寺政則**  
(飯子浜区)  
消防団副班長

消防功労



## 叙勲 旭日双光章

旭日双光章は、国家または公共に対し功労のある方の功績の内容に着目し、顕著な功績を挙げた方が受章されます。

木村公雄さんは女川町議会議員を9期、その内、議長を3期務められました。東日本大震災の復興期には、議長として災害復旧の円滑な事業推進と地域産業の再生のため一心にご尽力されました。これまでの功績が認められ、今回の受章となりました。【敬称略】



きむら きみお  
木村 公雄  
(上一区)

## 褒章 藍綬褒章

藍綬褒章は、国や地方公共団体から依頼されて行われる公共の事務(保護司、民生・児童委員、調停委員等の事務)に尽力した方を対象とする章です。

阿部求さんは保護司を20年以上務められ、更生保護活動にご尽力されてきた功績が認められ今回受章されました。【敬称略】



あべ もとむ  
阿部 求  
(小乗区)

## 文化の日表彰

宮城県では、地方自治・民生・その他県下の各分野において、多年にわたり県政の進展、県民福祉の増進、芸術文化の向上等に寄与された方(団体)で、功績が顕著および他の模範となる方(団体)に対し、年に一度表彰を行っています。今年度は次の方々が受賞されました。【敬称略】



きむら しゅう  
木村 昇  
(上三区)  
女川町商工会会長

産業  
功  
労



みやけ てつや  
三宅 哲也  
(浦宿二区)  
元保護司

民生  
安  
定  
功  
労

## 宮城県国民健康保険団体連合会 理事長表彰

11月6日に名取市文化会館にて開催されたこくほ健康フォーラム21において、女川町国民健康保険運営協議会委員の木村信子さんが令和6年度宮城県国民健康保険団体連合会理事長表彰を受賞されました。この表彰は、国民健康保険及び介護保険事業の発展向上に尽力された方々へ贈られるもので、木村さんは委員を20年以上務められ、その功績が顕著であることから表彰されました。【敬称略】



きむら のぶこ  
木村 信子  
(宮ヶ崎区)

令和7年4月1日採用予定

# 女川町職員募集

◆試験区分・職種・職務内容・受験資格

試験区分	職種・職務内容	受験資格(※詳細は募集要項を確認)
上級 (大学卒業程度)	保健師 保健師として、技術的・専門的な業務に従事しますが、行政事務、宿日直等の業務にも従事し、施設勤務及び災害発生時には深夜勤務になることもあります。	平成7年4月2日以降に生まれた方で、保健師の資格を有する方または採用予定日までに取得見込みの方
上級 (大学卒業程度)	土木 道路、橋梁、河川及び公園等の設計並びに施工管理等の技術的・専門的業務に従事しますが、行政事務、用地交渉、施設管理、宿日直等の業務にも従事し、災害発生時には深夜勤務になることもあります。	平成7年4月2日以降に生まれた方で、土木系学科を卒業した方または卒業見込みの方並びに大学卒業程度の能力を有すると認められる方
中級 (短期大学卒業程度)	保育士 保育業務に従事しますが、行政事務にも従事し、施設勤務及び災害発生時には深夜勤務になることもあります。	平成7年4月2日以降に生まれた方で、保育士資格及び幼稚園教諭免許を有する方または採用予定日までに取得見込みの方
初級 (社会人経験者)	情報技術 情報推進の専門業務(デジタル化の推進及び情報システムの運用保守、更改業務等)に従事しますが、行政事務、施設管理、宿日直等の業務にも従事し、災害発生時には深夜勤務になることもあります。	<b>【抜粋・詳細は募集要項を必ずご確認ください】</b> ・昭和55年4月2日以降に生まれた方で、高等学校卒業程度の能力を有すると認められる方 ・民間企業等で情報システムの開発・管理・運営に関する職務経験5年以上有する方 ・情報通信技術(ウェブ、ネットワーク、データベース、セキュリティ等)に関する専門知識を有すると認められる方 <b>【望ましい資格】</b> 応用情報技術者(IPAが実施する情報処理技術者国家試験)と同等以上の資格を有する方または職務の遂行にあたり有益と認められる資格を有する方

※受験資格を満たしていない等、申込書に事実と異なる記載をした場合は、合格を取り消すことがあります。

◆採用予定人数 いずれも若干名(現時点での予定であり、今後変更の可能性もあります。)

◆試験日・場所 第1次試験…令和7年1月26日(日)・宮城県自治会館

◆試験の方法・内容 **【第1次試験】**

上級・中級…教養試験(2時間)、性格特性検査(20分)

社会人経験者…教養試験(1時間)、職務適応検査(20分)

**【第2次試験】** 作文試験(1時間)、人物試験、健康診断、資格調査

◆受付期間 12月2日(月)～17日(火) ※平日の午前8時30分～午後5時15分

※郵便申込みの場合は12月17日(火)の午後5時15分までに到着したものまで受付。

「特定記録郵便」など、確実な方法でお申し込みください。

◆申込書請求先 〒986-2265 女川町女川一丁目1番地1 女川町役場総務課

※郵便での請求は、封筒の表に「職員採用統一試験申込書請求(受験職種を記載)」と朱書きし、必ず宛先明記のうえ、180円切手を貼付したA4サイズが入る大きさの封筒を同封してください。

◆提出書類等 申込書1部、履歴書1通(郵便提出の場合は110円切手を必ず同封のこと)

◆問い合わせ 総務課 総務係 ☎54-3131(内線211)



試験、申し込みの詳細は総務課窓口か、女川町公式ウェブサイトに掲載する募集要項でご確認ください。

# 地震が 来るその前に 備えを確認しましょう。



## ～北海道・三陸沖後発地震注意情報が発表されたら？～

今年8月、運用開始以来、初の南海トラフ地震臨時情報(巨大地震注意)が発表されました。この情報の発表中、関東から九州の各地で、日頃からの地震への備えの再確認などが呼びかけられました。これは、北海道・三陸沖後発地震注意情報が発表された際に町民の皆さまに呼びかけられる内容と同じです。この機会に、北海道・三陸沖後発地震注意情報が発表された際に適切な行動をとれるよう、情報について再確認しておきましょう。



北海道・三陸沖後発地震  
注意情報について  
(内閣府ホームページ)

## 12月の女川つながる図書館情報

注  
目  
の  
本

最高齢にして最前線にいる稀代のジャーナリスト

『全身ジャーナリスト』 田原総一郎 著

『朝まで生テレビ!』での言動は注目され、世間を賑わせることもしばしば。いまだから明かせる、あの政治事件の真相、重要人物の素顔、社会問題の裏側、マスコミの課題を、自身の激動の半生とともに語り尽くす。

### 今月のおすすめ一般書

- ◆ 凶解 世界一やさしい東洋医学 頼建守 著
- ◆ 東北モノローグ いとうせいこう 著
- ◆ お餅の便利帖 飛田和緒 著
- ◆ うらやましいポケかた 五木寛之 著
- ◆ 谷から来た女 桜木紫乃 著

### 今月のおすすめ絵本・児童書

- ◆ ピカチュウでちゅ かしわらあきお 作
- ◆ 小説 劇場版すとぶり 柏原真人 作
- ◆ 絶滅動物物語 藤咲あゆな 編著

- ◆ 開館時間 月～金：午前10時～午後8時  
土日祝：午前10時～午後5時
- ◆ 休館日 毎月最終水曜日／年末年始

本は10冊まで2週間、DVDは2本まで1週間の貸出しができます。初めて本を借りる場合は身分証明書(免許証や保険証)を持参ください。

年末年始閉館日のご案内：女川つながる図書館は12月29日(日)～1月3日(金)を休館とします。年始は4日(土)から通常通り開館します。

広告

鍋? ゆいねえ!



## 配達承ります!

寿司、丼物、  
刺身盛り合わせ、鮮魚、加工品など  
お気軽にお問い合わせください!



ご注文は、お電話にて承ります。  
女川町女川2-66 ハマテラス内

お魚いちば  
**あかせい**

(0225)  
☎53-2739

従業員  
募集中



# 町営住宅の入居者募集について



## 1 定期募集

令和6年度の定期募集は、12月・2月の2回を予定しています。  
今回は12月の募集です。

### ●内覧の実施

女川町では、定期募集に合わせて、申込前に住宅の内覧を実施しています。  
※内覧を希望する方は、希望する日程の前日午後4時までに電話で予約が必要です。

- ◆事前内覧の日程 ①12月6日(金)午前10時～午後2時  
②12月10日(火)午前10時～午後2時

- ◆予約先：宮城県住宅供給公社東部支社 施設管理班 ☎85-0393  
【受付時間：平日午前9時～午後4時】

### ●申し込み

- ①申込書配布・受付期間：12月1日(日)～12日(木)※当日消印有効
- ②配布場所：町民生活課住宅係または宮城県住宅供給公社東部支社
- ③申込方法：申込用紙を記入し、宮城県住宅供給公社東部支社へ郵送でお申し込みください。

### ●募集住宅 ※それぞれの詳細な条件については、お問い合わせください。

	住宅名	種類	戸数	間取り	完成年度	ペット
災害公営	運動公園住宅	集合	1戸	2DK(1戸)	H25	×
	宮ヶ崎住宅	戸建	1戸	2DK(1戸)	H29	○
	桜ヶ丘東住宅	集合	1戸	3DK(1戸)	H29	×
	鷲神住宅	戸建	1戸	2DK(1戸)	H29	○

### ●申込資格 ※申込時点ですでに公営住宅に入居している方は申し込みできません。

- ①町内に就職や定住を希望し、現在住宅に困っている方(持ち家のある方や短期滞在目的の方は不可)
- ②世帯所得が基準以下の方 「既存公営・災害公営住宅」…月額所得が259,000円以下の方  
「特公賃住宅」…月額所得が158,000円以上487,000円以下の方
- ③町税等の滞納がない方
- ④暴力団員等でない方(同居親族を含む)

## 2 常時募集

常時募集は、定期募集において一定期間応募がない等の理由による空き住戸を、**申込順(先着順)**で入居者を募集するものです。

### ●申し込み

- ①申込方法：町民生活課の窓口で、申込書に必要事項を記入していただきます。  
※郵送での受付や宮城県住宅供給公社での受付はできません。
- ②受付期間：年間を通じて常時募集します。  
受付は年末年始を除く平日の午前9時～午後4時です。
- ③申込資格：定期募集と同じです。

### ●募集住宅 募集している住宅の情報は、町民生活課の窓口でご確認ください。

- ◆問い合わせ 宮城県住宅供給公社東部支社 募集班 ☎85-0296  
町民生活課 住宅係 ☎54-3131(内線171～173)

## 3 入居者の皆さんへ ～給水管の凍結防止を心がけましょう～

凍結による給水管の破損などの修繕費用は入居者の負担です。

凍結防止について、以下の対策を心がけましょう。

- ①部屋を空ける時や気温が特に低い日は、凍結防止の確認を心がけましょう。
- ②気温が特に低い日はすぐに凍結しますので、就寝前に水抜きをしましょう。
- ③屋外に流し台のある住宅は、水抜きを徹底しましょう。



## 4 町営住宅家賃の過大徴収について

一部の入居世帯から家賃を過大に徴収していたことが判明しました。

詳細は町公式ウェブサイトをご覧ください。

お問い合わせは役場町民生活課住宅係まで。



詳細は、QRコードからPDFをご覧ください

# 12月のお知らせ

日…開催日時等 場…場所・会場 内…内容 他…その他  
費…費用 定…定員 申…申込み先 問…問合せ先

## 町民バス12月・年末 年始の運休日

町民バスは、月～金曜日ま  
でのほか、第2・第4土曜日  
とその翌日の日曜日も運行し  
ています。

## ◆運休日(運行しない日)

1日(日)、7日(土)、8日  
(日)、21日(土)、22日(日)、  
31日～令和7年1月5日  
◆運賃 200円

## 自衛官募集採用情報

### ●自衛官候補生

◆応募資格 18歳以上33歳未  
満の方

### ◆受付期限

詳細は石巻地域事務所にお  
問い合わせください。

### ●陸上自衛隊高等工科 学校生徒(一般)

### ◆応募資格

男子の中卒(見込含)で17歳  
未満の方

### ◆受付期限

令和7年1月16日(木)

### ●自衛隊奨学生

### ◆応募資格

大学・短大・高専・専門学  
校等在学者で、学位を取得し

正規の課程を終了すべき年の  
4月1日現在の年齢が26歳未  
満の方

### ◆受付期間

12月2日(月)～令和7年1  
月31日(金)

自衛隊宮城地方協力本部  
石巻地域事務所(東松島市  
赤井字鷲塚1-6)

☎83-6789

## サン・ファン館から のお知らせ

### ●企画展「ローマへの 遠い旅—高橋由貴彦 写真展—」

石巻市出身の写真家・歴史  
研究家高橋由貴彦氏が70年代  
に撮影したイタリア・スペイ  
ン等の風景写真を展示します。

令和7年3月17日(月)ま  
で

### ●サン・ファン館 夜間 特別開館2024

復元船を中心としたドック  
棟広場をライトアップし、夜  
間特別開館します。お菓子が  
もらえるクリスマスミニイベ  
ントも予定。

12月21日(土)・22日(日)

### ◆お問い合わせ

宮城県慶長使節船ミュージア  
ム(サン・ファン館)  
☎24-12210

## 石巻高等技術専門校 普通課程の学生募集 (二次募集)

石巻高等技術専門校では、  
令和7年度の普通課程の学生  
を募集します。(二次募集)

### ◆募集科

自動車整備科、金  
属加工科、木工科(一次募集  
で募集定員を充足した科につ  
いては二次募集を行います。  
ん。)

### ◆募集期間

令和7年1月6  
日(月)～24日(金)

### ◆選考日

令和7年2月14日  
(金)

提出書類や応募方法など  
の詳細については、ホーム  
ページでご確認ください。

宮城県立石巻高等技術専  
門校 ☎22-17719



## 石巻広域消防音楽隊 『第16回火の用心の 音楽会』の開催

令和7年2月22日(土)

午後1時30分開演

マルホンまきあーとテラ  
ス(石巻市開成1-8)

◆料金 無料。ただし、入場  
券(申込み・抽選制)が必要です。

◆申込み 往復はがきに次の  
事項を記入して申し込みくだ  
さい。

〔往信用裏面〕郵便番号・住  
所・応募人数(1名または2  
名)・氏名・年齢・電話番号・  
車いす使用の有無

〔返信用表面〕郵便番号・住  
所・氏名

### ◆申込期限

12月23日(月)※消印有効

### ◆お問い合わせ

石巻広域消防本部総務課(石  
巻市大橋一丁目1-1)  
☎95-7111

## おらほの女川食堂

小・中学生参加料無料の  
子ども食堂です。申し込み不  
要です。

12月7日(土)

午後2時～3時30分

(受付終了時間 午後2時  
30分)

まちなか交流館 調理室  
たこ焼きを作ろう!

「おらほの女川食堂」事  
務局(NPO法人きらら女川)

☎98-8062

## 令和7年度 小・中学校講師登録会

管内の小・中学校に勤務す  
る講師を募集します。

### ●小学校講師

12月24日(火)  
午前9時～10時

### ●中学校講師

12月24日(火)  
午後1時30分～2時30分

講師(養護担当)・講師  
(栄養担当)・代替栄養職  
員・事務職員

12月25日(水)

午前9時～10時

宮城県石巻合同庁舎  
1階 大会議室

詳細は東部教育事務所の  
ホームページをご確認ください  
。また、今年度中の講師希  
望については随時ご相談くだ  
さい。

東部教育事務所教育学事  
務課 ☎95-7096



# 教育委員会の窓からVOL.3

2学期も残すところ、あと一か月となりました。女川小・中学校では、学芸会・文化祭等の大きな行事を終え、これまで以上に学級や学年の絆が深まったとの報告を受けています。

さて、今年度から、女川町と深いつながりがある中東カタール国への生徒派遣事業を開始することとなりました。

東日本大震災で大きな被害を受けた女川町は、「カタールフレンド基金」の支援により新校舎を建設することができ、現在、施設一体型小中一貫教育学校として5年目を迎えています。

生徒派遣の目的は、女川町に多大な支援をしてくださったカタール国との交流事業を通して、支援に対する感謝の気持ちを伝えることに加え、言語や文化、生活習慣等の違いを学び、交流を深める中で国際社会に貢献することができる人材の育成を図ることです。

令和7年1月の派遣に向けて、8月末に、参加生徒(保護者含む)と引率者が集まり、顔合わせ会を行いました。今年度の参加生徒は、中学校第1学年3名、中学校第2学年3名の合計6名です。今後、事前学習会を複数回重ね、充実した派遣事業となるように取り組んでいきます。

## 合言葉は、Chance! Change! Challenge!



派遣生徒の岡あさひさん(第1学年)は、カタール国の現地の方々、女川小・中学校の「挨拶運動」「学校のつくり」「図書室の様子」を伝えたいと考えています。小さい頃に映画「サンマとカタール」に出ていたとのことで、そのカタールに実際に自分が行くことになり、不思議な縁を感じているようです。

「正直、不安になるときがあるけど、先輩や同級生がいるから頑張ろうと思えます」と、現在の心境を率直に話してくれました。

他の5名の生徒も、それぞれが強い思いを持って派遣事業に臨もうとしています。

帰国後に学んできたことを伝える報告会を実施予定です。女川小・中学校の代表としての自覚を持ち、たくさんのことを学ぶよい機会にしたいと思います。



## ●12月4日～10日は人権週間です

12月10日は人権デーです。人権週間に際し特設人権相談所を開催します。特設人権相談所では、人権擁護委員がご相談をお受けします。相談は無料で、秘密は固く守ります。人権に関する問題でお困りの方は、どうぞご利用ください。

### 《相談例》

差別を受けた、暴行・虐待を受けた、セクハラ・パワハラを受けた、いじめ・体罰を受けた、名誉毀損・プライバシー侵害(インターネットを含む)を受けたなど

## ●ひきこもり相談窓口

「長い間働かず、ずっと家にいる」、「家族がひきこもりになっている」など誰にも相談できずに、ひきこもりのことで悩んでいませんか。

自分一人や家族だけで悩みを抱えるのではなく、誰かに相談することが第一歩です。ご本人・ご家族等からの相談をお受けします。年齢は問いません。まずは、相談してみませんか。

問 健康福祉課 健康対策係 ☎53-4990



## ●女川町生活福祉巡回相談

健康、負債、仕事、人間関係、引きこもりなど、あなたが抱える心配ごとや不安なことを専門の支援員と一緒に考え、解決・改善へのお手伝いをします。相談者の要望・状況により出張相談や支援なども行います。

### 《巡回相談スケジュール》

- 女川町まちなか交流館 12月4日、18日
  - 女川町勤労青少年センター 12月11日、25日
- いずれも水曜日で午後1時～3時です。
- 電話相談 月～金曜日 午前9時～午後4時
- 問 宮城県北部自立相談支援センター 東部・気仙沼事務所 ☎25-7607

## 無料人権相談 一日行政相談

- 日 **12月2日(月)** 午前10時～午後3時
- 場 **女川町役場1階会議室**
- 内 ①人権侵害(いじめ、虐待、DVなど)  
②国や公共団体などの仕事や行政に関する  
こと
- ◆相談員 ①女川町人権擁護委員  
②行政相談員
- 問 ①町民生活課 生活支援係  
☎54-3131(内線165)  
②総務課 秘書広報係  
☎54-3131(内線213)

## 精神保健福祉相談のお知らせ

毎日をいきいきと過ごすには、身体はもちろん心の健康も大切です。やる気が出ない、眠れないなど心の健康が心配な方やご家族もお気軽にご相談ください。相談内容について秘密は守られます。事前予約制となっていますので、ご相談のある方は下記までご連絡ください。

相談会名	日時	相談担当	会場
その他の精神保健福祉相談	12月5日(木) 午後2時～5時	伊藤 健太郎 (精神科医・いとう心療クリニック)	東松島市 保健相談センター
	12月18日(水) 午後2時～5時	上野 草太 (精神科医・こだまホスピタル)	石巻合同庁舎2階 診察室等
アルコール関連問題等相談	12月20日(金) 午前10時～午後3時	斎藤 光央 (精神保健福祉士・東北会病院)	石巻合同庁舎2階 一般診察室等

◆問い合わせ・申込み先 東部保健福祉事務所(石巻保健所・石巻市あゆみ野5丁目7番地)  
母子・障害班 ☎95-1431

日…開催日時等 場…場所・会場 内…内容 他…その他  
費…費用 定…定員 申…申込み先 問…問合せ先

## ●令和6年度高次脳機能障害家族交流会(第2回)

高次脳機能障害者の家族を対象に、「高次脳機能障害を生きる」を支える～支援者として母として～と題した講義と情報交換を行います。講義のみ支援者の参加も可能です。

- 日 12月17日(火)午後1時～午後3時
- 場 宮城県石巻合同庁舎2階201会議室
- 他 申込みは下記問い合わせ先までお電話ください。  
申込締切日は12月10日(火)です。
- 問 東部保健福祉事務所母子・障害班 ☎95-1431



## ●悩みや不安を抱える女性の皆さん 相談窓口があります

ひとりで悩みや不安を抱えていませんか？話してみても解決することや、心が軽くなることもあります。気兼ねなくご相談ください。相談の内容にあわせて、行政サービスの提供ができる窓口を一緒に探すこともできます。皆さまからのご相談お待ちしております。

- ◆相談電話番号 ☎090-4932-3949
- ◆開設期間 令和7年2月28日(金)まで
- ◆開設時間 平日の午前10時～午後6時
- ◆開設場所 特定非営利活動法人やっぺす (石巻市開北3丁目1-8)



LINEでも相談できます。  
友達登録はこちらから。

### 特定非営利活動法人やっぺすとは

石巻市・東松島市・女川町にて女性による女性のための相談窓口「こころぴーす♡」を開設しています。友人関係や家族のこと、子育て、介護、就労や就学など、ちょっとしたお困りごとでも構いません。お気軽にご相談ください

## ●ヨガで安定した身体と心を作り

ヨガには柔軟性の向上と筋肉量の維持・向上の効果に加え、高い集中力が養われたり、リラクゼーション効果による精神の安定や自律神経を整えることができると言われています。

- ◆対象者 町民・町内勤務者
- ◆講師 社団法人国際ホリスティックセラピー協会(IHTA)認定  
ヨガインストラクター 坂本佳那 先生
- ◆託児 託児希望者は、開催日の1週間前までに申し込むこと。
- 日 12月10日(火)午前10時30分～11時30分  
令和7年3月まで毎月開催しています！
- 場 女川町総合体育館 柔道場
- 費 1講習500円 ※1講習毎に徴収
- 申 女川町教育委員会教育局窓口か電話で申込み
- 問 女川町教育委員会教育局体育振興係

## ●第4回普通救命講習Ⅰ(無料)

石巻広域消防では中学生以上の方(30名先着)を対象に救急救命講習を行います。

- 日 12月21日(土)午前9時～正午
- 場 石巻市水産振興センター 中会議室  
(石巻市魚町二丁目12-3)
- 申 消防署または石巻広域消防ホームページから申込用紙を取得して各消防署へ申し込みください。再講習の方は、受講申請時と講習日に修了証をお持ちください。
- ◆申込期間  
12月2日(月)～11日(水)  
平日午前9時～午後5時
- 問 石巻東消防署  
☎24-0601



石巻広域消防  
ホームページ

## ●石巻地区広域行政事務組合では新ごみ処理施設整備基本構想(案)に対する意見を募集しています

石巻市、東松島市、女川町に住所がある方、勤務・通学している方、このことに利害関係がある方などを対象に意見(パブリックコメント)を募集しています。

詳細は、石巻地区広域行政事務組合のホームページ(QRコード)か、石巻地区広域行政事務組合情報公開コーナーもしくは女川町役場1階町民生活課の窓口をご覧ください。

- 日 11月28日(木)～12月12日(木) ※必着
- 提出・問 石巻地区広域行政事務組合 施設管理課(石巻市重吉町8-20)  
☎94-8725 FAX:96-3578 Mail kanri@ikouiki.or.jp



石巻広域行政事務  
組合ホームページ



## 住民登録

### ●窓口での本人確認書類の提示のお願い

戸籍や住民票などの証明書を申請する際には、必ず本人確認を行うことになっています。本人確認の方法は、運転免許証、個人番号カードなどの書類の提示を受ける方法によって行います。さらに、代理人の方が請求する場合は、代理権限があるかなどの確認(委任状の添付など)も行うこととなります。

本人確認は、偽り、その他不正な手段による証明書の取得を防ぐ目的で行うものですので、窓口での本人確認書類の提示にご協力ください。

◆問い合わせ 町民生活課 住民登録係 ☎54-3131(内線153)

## 年金受給者の方に支援金があります

### ●年金生活者支援給付金制度

年金生活者支援給付金は、公的年金等の収入やその他の所得額が、一定基準以下の年金受給者の生活を支援するために、年金に上乗せして支給されるものです。

**受け取りには請求書の提出が必要です。**(すでに受給している方は新たな手続きは不要です。)ご案内や事務手続きは、日本年金機構(年金事務所)が行っています。

#### 対象者

【**老齢基礎年金を受給している方**】(要件を全て満たすこと)

- ・65歳以上である
- ・世帯員全員の市町村民税が非課税となっている
- ・年金収入額とその他所得額の合計が約88万円以下である

【**障害基礎年金・遺族基礎年金を受給している方**】

- ・前年の所得額が約472万円以下である



#### 請求の流れ

#### ①新たに年金生活者支援給付金を受け取れる方

受取の対象者には、日本年金機構から令和6年9月以降、お知らせを順次送付しています。同封のハガキへ必要事項を記入し提出してください。令和7年1月6日までに請求手続きが完了しますと、令和6年10月分からさかのぼって受け取ることができます。

(令和7年1月7日以降に提出された場合は、日本年金機構で請求書を受け付けた月の翌月分からの支払いになります。)

#### ②年金を受給しはじめる方

年金の請求手続きと併せて年金事務所または役場で請求手続きをしてください。

#### ③前年度年金生活者支援給付金を受給されている方

受給者本人及び世帯員の前年所得情報に基づき、引き続き支給要件に該当しているか確認し、継続して支給することになっていますので、手続きは不要です。

**給付額** 5,310円(月額)を基準に、保険料納付済期間等に応じて算出されます。

制度を詳しく知りたい場合は、給付金専用ダイヤルまたは年金事務所へお問い合わせください。

**給付金専用ダイヤル ☎0570-05-4092**

**石巻年金事務所 ☎22-5115**





12月の  
行事予定

# 子育て支援

## センター

役場1階 ☎24-9341

※各イベントの予約、問合せは子育て支援センターまで。

### ●花育・楽しくお花をかざりましょう

- ◆日時 12月10日(火) 午前10時30分～
- ◆内容 花育のお話と親子でフラワーアレンジメント作りをします。
- ◆講師 花育士 佐藤伶奈氏
- ◆予約 要(7組程度)  
※申込期間 12月2日(月)～6日(金)
- ◆費用 材料費 1,000円

### ●きょうは楽しいクリスマス

- ◆日時 12月25日(水) 午前10時30分～
- ◆内容 親子でゲームをしたり読み聞かせを楽しみましょう。
- ◆予約 要(15組程度)  
※申込期間 12月16日(月)～20日(金)

- ◆開館日 月～金曜日  
午前9時～午後5時
- ◆休館日 土・日・祝祭日、年末年始
- ◆利用料 無料
- ◆持ち物 水分補給用の飲み物  
ハンカチ  
※行事ごとに追加の持ち物がある場合があります

### ≪12月の土曜開館≫

- ◆日時 12月21日(土)  
午前9時～午後4時30分  
(お片付け)
- ◆内容 自由遊び

## 障害者控除対象者認定申請を受け付けています

確定申告時・年末調整時に使用する障害者控除対象者認定書の認定申請を受け付けています。(本人または扶養している親族の確定申告・年末調整が必要ない場合は、本申請の必要はありません。)

- ◆対象者 65歳以上で要介護認定(要介護1～要介護5)を受けている方  
※認定基準日は令和6年12月31日(令和6年中に亡くなった方は亡くなった日を基準)  
※障害者手帳を持っている方は、確定申告時にその手帳を提示すれば控除を受けられます。

### ◆控除内容

	控 除 額	
障害者(要介護1～2)	住民税26万円	所得税27万円
特別障害者(要介護3～5)	住民税30万円	所得税40万円

- ◆申請期間 12月2日(月)～令和7年1月31日(金)
- ◆申請・問い合わせ 健康福祉課 長寿介護係 ☎54-3131(内線144)

### ●トレーニング講習会

女川町総合体育館にあるトレーニングコーナーを利用するには、まずは器具の使い方を学ぶ「トレーニング講習会」を受講する必要があります。

- ◆開催日時 12月18日(水)  
午後7時～8時
- ◆申込方法 講習日前日までに申込み
- ◆参加料 500円
- ◆準備物 運動できる服装、室内用運動靴、タオル、着替え
- ◆問い合わせ・申込先  
女川町教育委員会教育局 ☎54-3133  
女川町総合体育館 ☎53-3151

### 【トレーニング器具紹介】

難易度 ★☆☆  
腹筋を鍛えるトレーニング器具です。角度によって負荷強度が変化するので、1セット10回程度できるくらいが限界のものを選びましょう！



役場健康福祉課からのお知らせ

# 保健だより

申込みは12月13日(金)までに郵送か窓口まで!

大事なのは早期発見、早期治療

## 令和7年度(来年度)の各種検診申し込みの受付を開始します

毎年、町では各種検診を行っています。12月上旬に、来年度の各種検診一括申込書を19歳以上の方に送付しますので、同封のお知らせをご確認のうえ、ぜひお申し込みください。

今年度の個別検診も12月20日(金)まで実施中です! 詳細は11月号広報をご覧ください。

実施予定時期	検診名	対象者	検診内容	(参考) R6年検診料金	個人で受けたらいくらかかるの?	
4月中旬	胃がん検診	40歳以上の男女	問診 バリウムによるレントゲン検査	40~64歳...1,000円 65歳以上...無料	約12,000円	
5月上旬	肺がん検診	40歳~64歳の男女	レントゲン撮影 ※喀痰検査は50歳以上で問診で必要と判断された方(検診料金別途)	500円	約3,000円	
	肺がん・結核検診	65歳以上の男女		無料		
5月下旬	乳がん検診	・30~40歳の女性 ・41歳以上の女性で令和6年度未受診の方	30~39歳... 超音波検査 40~64歳... マンモグラフィ撮影2方向 65歳以上... マンモグラフィ撮影1方向	30~39歳...500円 40~64歳...1,000円 65歳以上...無料	超音波検査: 約6,000円 マンモ2方向: 約4,000円 マンモ1方向: 約3,000円	
	子宮がん検診	20歳以上の女性	問診・超音波検査・視診 頸部細胞診検査 ※体部細胞診検査は医師に必要と判断された方(検診料金別途)	20~64歳...2,000円 65歳以上...無料	約4,000円	
6月中旬	総合健診	特定健康診査	40歳~75歳未満の国保加入者	問診・計測・診察・採血・採尿・心電図・眼底検査 ほか	40~64歳...1,000円 65歳以上...無料	約14,000円
		1939健診(生活習慣病予防健診)	19歳~39歳の男女	問診・計測・診察・採血・採尿・心電図 ほか	500円	
		後期高齢者健康診査	後期高齢者医療制度加入者	問診・計測・診察 採血・採尿	無料	約13,000円
		前立腺がん検診	50歳以上の男性	採血	50~64歳...500円 65歳以上...無料	約2,000円
		肝炎ウイルス検診	40歳の男女と過去の未受診者	採血	40~64歳...500円 65歳以上...無料	約3,000円
9月上旬	大腸がん検診	40歳以上の男女	便潜血反応検査(採便)	40~64歳...100円 65歳以上...無料	約2,000円	
6月~12月(個別健診のみ)	成人歯科健診	20歳、30歳、40歳、50歳、60歳、70歳の男女	問診 口腔検査	20~60歳...500円 70歳...無料	約3,000円	

※検診の対象年齢は、令和8年3月31日基準です。

※特定健康診査、後期高齢者健康診査、成人歯科健診の対象の方には、全員に受診票を送付します。

◆申込み・問い合わせ 健康福祉課 健康対策係 ☎54-3131(内線131~135)

### 《町の検診を受けると、こんなにお得》

- 50歳男性(国保加入者)がすべて個人で受けた場合...約39,000円  
⇒町の検診で受けると4,100円の負担だけ
- 50歳女性(国保加入者)がすべて個人で受けた場合...約45,000円  
⇒町の検診で受けると6,600円の負担だけ

# みんなで支え合い、暮らし続けるまちづくりにむけて 第6回 新しい福祉計画を策定しました！

高齢者福祉計画(第10次)・介護保険事業計画(第9期) (令和6～8年度)

～介護保険制度の円滑な運営、保険者機能の強化をめざします～

## 介護保険制度の仕組みと保険料

介護保険制度は、介護負担を国民全体で支え合う仕組みであり、女川町が保険者として給付管理や適正化、事業者の支援などの制度運営を行っています。

女川町の介護保険事業計画では、今後3年間の介護・予防給付や地域支援事業を見込み、これに見合う保険料収入を推計し、その事業費に基づく第1号被保険者の介護保険料(23%負担)を算定しています。

この計画では、総給付費が約21億円と第8期と比べて上昇し、介護保険料の負担が大きくなると考えられたため、「介護負担準備基金」を3年間で計2,700万円投入し、保険料基準月額(第9期、保険料段階別の介護保険料の表中第5段階目)を6,100円(年額732,000円)とすることとしました。その結果、第9期介護保険料6,100円は、第8期の介護保険料から、300円の増となりました。

### 〈介護保険給付金の内訳(千円)〉

	令和6年度 (推計)	令和7年度 (推計)	令和8年度 (推計)	令和12年度 (推計)	令和22年度 (推計)
総給付費	699,869	702,689	698,171	691,527	642,831
地域支援事業費	60,865	60,865	60,865	49,215	43,752

### 〈第9期、保険料段階別の介護保険料〉

計画では、保険料の上昇を抑えるため、「保険者機能の強化」として、自立支援・重度化防止の方策と、地域の中での助け合い、サービスや地域支援事業を基盤としながら、暮らし続けられる仕組みをつくります。

保険料段階	対 象	保険料額 上段：月額 下段：年額(円)	第8期からの 増(減)額	
第1段階	生活保護受給者、本人及び世帯全員が住民税非課税で老齢福祉年金の受給者の方。	2,770円	▲130円	
	本人及び世帯全員が住民税非課税で、本人の課税年金収入額と合計所得金額の合計が80万以下の方。	33,240円	▲1,560円	
第2段階	本人及び世帯全員が住民税非課税で本人の課税年金収入額と合計所得金額の合計が80万円超120万円以下の方。	4,170円 50,040円	▲180円 ▲2,160円	
第3段階	本人及び世帯全員が住民税非課税で本人の課税年金収入額と合計所得金額の合計が120万円超の方。	4,200円 50,400円	▲150円 ▲1,800円	
第4段階	本人が住民税非課税(世帯内に住民税課税者がいる場合)で、本人の課税年金収入額と合計所得金額の合計が80万円以下の方。	5,490円 65,880円	270円 3,240円	
第5段階 (基準)	本人が住民税非課税(世帯内に住民税課税者がいる場合)で、本人の課税年金収入額と合計所得金額の合計が80万円超の方。	6,100円 73,200円	300円 3,600円	
第6段階	本人が 住民税 課税	合計所得金額が120万円未満の方	7,320円 87,840円	360円 4,320円
第7段階		合計所得金額が120万円以上210万円未満の方	7,930円 95,160円	390円 4,680円
第8段階		合計所得金額が210万円以上320万円未満の方	9,150円 109,800円	450円 5,400円
第9段階		合計所得金額が320万円以上420万円未満の方	10,370円 124,440円	510円 6,120円
第10段階		合計所得金額が420万円以上520万円未満の方	11,590円 139,080円	1,730円 20,760円
第11段階		合計所得金額が520万円以上620万円未満の方	12,810円 153,720円	2,950円 35,400円
第12段階		合計所得金額が620万円以上720万円未満の方	14,030円 168,360円	4,170円 50,040円
第13段階		合計所得金額が720万円以上の方	14,640円 175,680円	4,780円 57,360円

# ごみ排出量削減のため、ごみの詳細分類調査を行いました

女川町では、令和5年度に、家庭から排出される「燃やせるごみ」に含まれる食品ロスの割合と、ごみを詳細に分類する調査を実施しました。

## 食品ロスとは

「食品ロス」とは、本来食べられるのにもかかわらず捨てられている食品(食べ残しや期限切れなどで廃棄された食品)のことで、日本全体の食品ロス量は年間472万トン、家庭から発生する食品ロス量は年間236万トンと推計されています(令和4年度推計)。

「食品ロスの削減の推進に関する法律(食品ロス削減推進法)」(令和元年10月施行)では、食品ロス削減のために自治体・企業・消費者が協力し、社会全体として取り組むべき課題とされています。

## 食品ロス調査の結果

女川町内から出る燃やせるごみの中には、食品廃棄物(生ごみ)が湿重量比で32.8%含まれていました。この中の食品ロスの割合は10.6%で、食品ロスの中では、食べ残しが8割となっていました。手付かずの食品(100%残存の食品ロス)もありました。

燃やせるごみの内訳			調査結果		
食品廃棄物	食品ロス	100%残存	1.3%	10.6%	32.8%
		50%以上残存	0.4%		
		50%未満残存	0.3%		
		食べ残し	8.6%		
食品ロス以外	調理くず		22.2%		
食品廃棄物以外					67.2%
燃やせるごみの合計					100.0%

この結果から、女川町の1人1日当たりの食品ロス発生量62.7gと推計されました。この数値は全国平均61.7gを若干上回っており、女川町の特徴としては、食べ残しの割合が多いといえます。

食品に記載された保存方法に従って保存するだけでなく、買いすぎや作りすぎにも気を付けて、各家庭で食品ロスを減らしましょう。



100%残存の食品ロス(手付かず食品)



## ごみの詳細分類調査について

食品ロス調査と同時に、家庭ごみの詳細分類調査を実施しました。

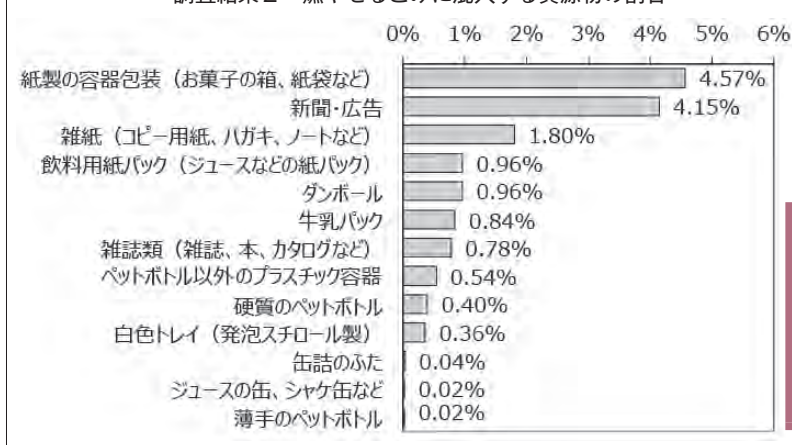
前回の結果(令和元年度)と今回の結果を比較すると、プラスチック類や紙類の割合が増加した一方で、食品廃棄物の割合は減少しました。

■ 調査結果1—燃やせるごみ中の主要3分類の割合の変化

大分類	中心部			半島部		
	前回結果 令和元年度	今回結果 令和5年度	増減	前回結果 令和元年度	今回結果 令和5年度	増減
プラスチック類	10.7%	25.1%	<b>+14.4%</b>	17.5%	24.2%	<b>+6.6%</b>
紙類	31.9%	40.1%	<b>+8.2%</b>	25.7%	32.2%	<b>+6.5%</b>
食品廃棄物	47.5%	29.2%	<b>-18.3%</b>	49.0%	37.0%	<b>-11.9%</b>

※四捨五入で数にずれがあります

■ 調査結果2—燃やせるごみに混入する資源物の割合



燃やせるごみの中の約15%はリサイクルが可能な資源物でした。特に、紙製容器包装、新聞・広告、コピー用紙やノートなどの紙類が多く混入していました。

### 詳細分類調査からわかったこと

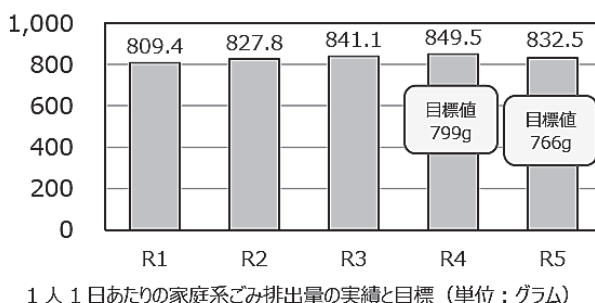
燃やせるごみにおいて、

- ★プラスチックごみが増えている
- ★約3割が食品廃棄物
- ★15%が資源物

## ごみ排出量削減の現状

令和4年3月に改訂した「女川町一般廃棄物処理基本計画」では、令和4年度から令和13年度までのごみ削減目標を設定しています。

1人1日あたりの家庭系ごみ排出量については、令和4年度と令和5年度は目標値より50~60g多くなっており、各家庭でのごみ排出量削減へのご協力が必要になっています。



1人1日あたりの家庭系ごみ排出量の実績と目標 (単位: グラム)

## ごみ処理における課題と今後の施策

女川町では、ごみ排出量削減のための施策を進めます。住民の皆さまのご理解とご協力をお願いします。

課題	対応策
プラスチックごみの削減	可燃ごみの中に混入しているペットボトル以外のプラスチック容器(シャンプー、洗剤等)や白色トレイは分別して資源ごみに出してください。
資源物の適正な分別と排出	ごみの出し方や分別方法等を出前講座でいねいにお知らせします。
食品廃棄物等の減量化	水切りの徹底を進めるほか、コンポスト等による食品廃棄物の資源化について検討し、各種情報提供を行います。

# 女川町地域医療センターからのお知らせ

## ノロウイルスによる胃腸炎に注意しましょう！

ノロウイルスによる感染性胃腸炎や食中毒は1年を通して発生していますが、特に**冬季**に多く流行します。

手指や食品などについてノロウイルスが口に入って感染します。症状は、おう吐、下痢、腹痛などがあります。健康な方は軽い症状で回復しますが、子どもやお年寄りなどは重症化したり、おう吐物を誤って気道に詰まらせたりすることがあるので注意しましょう。

**予防方法**：①食事やトイレの後などには、必ず手を洗いましょう

②下痢やおう吐等の症状がある方に接するときは、ふん便や吐物を適切に処理し、感染を広げないようにしましょう。

③加熱が必要な食品は中心部までしっかり加熱して食べましょう。



**治療方法**：ノロウイルスについてはワクチンや特効薬はありません。

症状を抑えたり、おう吐や下痢による脱水を改善したりするために、こまめに水分補給をしましょう。

### 年末年始のご案内

12月29日(日)～1月5日(日)  
までお休みとなります。

### 木曜日の診察待ち時間について

木曜日は整形外科、眼科、内科を同じ日に受診する方で大変込み合い、待ち時間も長く、ご迷惑をおかけしております。

内科だけを受診される場合は、木曜日以外においでいただくことをおすすめしております。ご理解、ご協力をお願いします。

12月の 外来診療科・診療日		診療受付時間 午前 8時30分～11時30分 午後 1時30分～ <b>4時30分</b> ※眼科は午後4時まで 予防接種は午前11時・午後4時まで 乳児健診は午前10時30分・午後4時まで ○電話による相談は24時間対応します							12月の巡回診療	
診療科	総合診療		小児科		心療内科	眼科	整形外科	皮膚科	出島集会所	11日(水)
	午前	午後	午前	午後	午後 完全予約制	午後	午前	午前	江島集会所	18日(水)
月	●	●	●	●	—	—	—	—	予約制です。 外来受付までご連絡ください。	
火	●	●	●	●	●	—	—	—	<b>イブニング 日時：12月20日(金)</b> <b>外来 受付：午後4時30分</b> ～6時30分 予防接種の受付は午後6時まで	
水	●	●	●	●	—	—	—	—	<b>R6.12/6 皮膚科休診</b> <b>R7.1/30 眼科休診</b>	
木	●	●	●	●	—	※●	●	—	12月2日から現行の健康保険証は発行されなくなります。マイナンバーカードをお持ちの方は、次回ご持参くださいますよう、ご協力をお願いします。	
金	●	●	●	●	—	—	—	●		
土	14日 28日	—	14日 28日	—	—	—	—	—		

### ■総合診療外来

- 小児科医師による診療は水曜日のみ、受付時間は【午前】10時30分まで【午後】4時までです。水曜日【午前】10時30分以降【午後】4時以降と水曜日以外は内科医師の診療になります。乳児健診の方は水曜日にお越しください。

○診察日は都合により変更する場合がありますので、事前にお問い合わせください。

女川町地域医療センター(輝望の丘) ☎53-5511



## 地域包括支援センターだより

今月の  
テーマ

### 住み慣れた地域で暮らし続けるために その⑨

冬は寒さで筋肉が固くなり、体が動かしにくくなるので、少しの段差でつまずきやすくなってしまいます。コタツやカーペットなどの使用で転倒の危険性が高くなるので、屋内でも注意が必要です。

## 家庭内での転倒に気をつけましょう!

#### ①暖房器具のコード

⇒歩くところにコードを置かないようにしましょう。暖房器具の位置変更や、コードをカーペットの下・壁に沿わせるなど工夫しましょう。



#### ②カーペットやじゅうたん

⇒めくれて足を引っ掛けやすいので、めくれないように固定しましょう。  
⇒玄関マットやキッチンマットなどはなるべく置かないようにしましょう。

#### ③滑らない工夫を

⇒滑り止め付きの靴下や、階段に滑り止めをつけるなどしましょう。  
⇒新聞やちらしなどで滑ることもあるので、整理整頓を心がけましょう。

#### ④歩きやすい工夫を

⇒手すり設置や、夜トイレに起きた時に足元が見えやすいように廊下や階段に足元灯(照明)を付けましょう。

#### ⑤部屋を暖かくする

⇒寒いと体が縮こまり、厚着をするとさらに動きにくくなって、つまずきやすくなるので、部屋を暖かくして過ごしましょう。

#### ⑥転ばない体づくりを

⇒寒くて動かないことで、さらに転びやすい体になってしまいます。天気の良い日には散歩をしたり、自宅のできる運動をしたりして足腰を鍛えましょう。



ひとりで運動すると継続が難しいので、遊びリサロンや地区のベタンク、グラウンドゴルフなど、みんなで楽しく活動できる場に参加するのがおすすめです!



### 12月の遊びリサロン

※マスクの着用をお願いします。

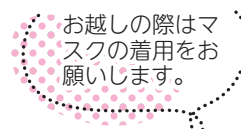
午前の部(9時30分~11時30分)

行政区	実施日	担当
石浜	2日(月)	健生
大原北	5日(木)	健生
女川北	10日(火)	ぱんぷきん
大原南	19日(木)	ぱんぷきん
旭が丘	19日(木)	健生
女川南	24日(火)	ぱんぷきん

午後の部(1時30分~3時30分)

行政区	実施日	担当
上 1	2日(月)	健生
大 沢	9日(月)	健生
針 浜	16日(月)	健生
上 3	25日(水)	健生

※大原北・大原南・旭が丘は、ミニ栄養講座あり



お越しの際はマスクの着用をお願いします。



もの忘れよろず相談所

### ほっとカフェにお立ち寄りください!

ご自身やご家族の物忘れや認知症状など年齢とともに出てくる様々な症状について、相談したり、お話ししたり、ゆっくり過ごしませんか?

**時** 12月18日(水)  
午後1時30分~3時30分  
**場** 地域福祉センター 多目的室  
**費** 100円(お茶菓子代)  
**内** 大正琴を楽しもう など

★入退室自由ですので、お気軽にご参加下さい。  
★日程や場所は変更する場合がありますので、社会福祉協議会ホームページをご確認いただくか、直接地域包括支援センターまでご連絡ください。

### Information インフォメーション

女川町地域包括支援センター  
☎53-2272

(地域福祉センター1階、  
地域医療センター向かい)

高齢者のための総合相談窓口です。住み慣れた地域での暮らしを継続できるよう、社会福祉士、主任ケアマネジャー、保健師の資格をもつ職員が、介護、介護予防、権利擁護、介護認定、認知症、その他ご心配なことなど、ご相談に応じます。



Vol.59



We create a new fun for a new active lifestyle.

**Cobaltore**  
ONAGAWA

コバルトーレ女川は10月19日から、滋賀県で行われた「全国社会人サッカー選手権大会」(全社)へ出場しました。3年連続出場となった全社ですが、2回戦で敗退。チーム総力戦で挑みましたが、クラブ初の3回戦進出とはなりません。春に開幕した今シーズンもたくさんの方に応援していただきました。これで全ての公式戦を終えて、シーズンは終了となり目標に掲げるJFL昇格も来季へ持ち越しとなりました。今回は滋賀県で戦った全社の様子をお伝えします。



2024シーズンもたくさんの応援、ありがとうございました!!

■全国社会人サッカー選手権大会 1回戦(10月19日) vs 守山侍2000(滋賀県) 1-0 勝利



全社の会場は滋賀県大津市。琵琶湖を近くに感じながらサイドを疾走する吉川選手



コーナーキックのごぼれ球を、吉田選手が押し込んで先制に成功しました



最後まで追加点を狙って走り続けたチームNo1快速の野口選手

■全国社会人サッカー選手権大会 2回戦(10月20日) vs エリース東京(東京都) 0-1 負け



途中加入ながら、チームにしっかり溶け込み守備の要となった小畑選手



サイドを誰よりも走り、良いクロスボールを上げ続けた、チーム最年長の奥山選手



守備をしながら、逆転を目指してゴールへ迫り続けた三浦選手

試合や選手情報はコバルトーレのHPやSNSに掲載しています。

## ●国際電話番号による特殊詐欺が急増中

特殊詐欺犯人の多くは海外からの国際電話番号を使用して電話をかけてきます。海外との電話が不要な方は、海外の電話への発信、着信を無償で休止することができます。

電話での申し込みは

国際電話不取扱受付センター ☎0120-210-364 (通話料無料)

取扱時間 オペレーター案内：平日午前9時から午後5時まで

(そのほかの時間は自動音声案内です)

電話での手続きが不安な方は石巻警察署生活安全課まで問い合わせください。

◆問い合わせ 石巻警察署 生活安全課生活安全係 ☎95-4141

### 令和6年 石巻警察署管内特殊詐欺被害状況

	件数	被害金額
令和6年9月末時点	7件	12,461,000円
前年同期比	+1件	+5,107,000円

## ●不安をあおる靈感商法にご注意ください！

最近、町内で人の不安や不幸につけ込み、「これを購入すれば不幸から免れる」「運気が改善する」などの言葉で御札などを購入させる業者が近所を回っているという情報が寄せられています。不安をあおるようなことを言われても、決してその場で契約しないようにしましょう。

### アドバイス

- 靈感商法とは単なるつばや印鑑・置き物などに、あたかも超自然的な霊力があるように、言葉たくみに思わせて、不当に高い値段で売り込む手口です。
- 人の悩みや弱みにつけ込み、不安をあおるような言動をする相手を信用しないようにしましょう
- 大なり小なり、誰もが悩みは持っているもの。その悩みを「霊」「先祖」「運気」などのせいにせず、冷静になって考えることが大切です。
- 少しでも不安やあやしいと感じたら、早めにその場を去るか、話を打ち切りましょう。長引けば長引くほど、冷静な判断ができなくなります。断るときは、「結構です」「大丈夫です」ではなく、しっかりと「いりません！」と伝えることが大切です。
- たとえ契約してしまっても、不安をあおり冷静な判断ができない状態で交わされた契約は、一定期間であれば取り消せる場合があります。

## ●屋根工事の点検商法にご注意ください！

最近町内で、「近所で行う工事のあいさつに来た」、「お宅の屋根が傷んでいるので無料で点検します」という業者が突然訪ねてきたという情報が寄せられています。悪質な業者は点検後に不安をあおり、巧みなトークで契約させようとするのでその場で契約しないようにしましょう！

### アドバイス

- 点検商法とは点検した後、「このままでは瓦が飛んで近所に迷惑がかかる」「このままだと台風が来たら雨漏りする」などと不安をあおり、工事の契約をさせる手口です。
- 突然訪問してきた業者には安易に点検させない！
- すぐに契約せず、複数社から見積もりを取るなど十分に検討しましょう。
- 保険金を利用できるというトークには気を付けましょう。
- クーリング・オフや契約の取消しができる場合もあります。



＊ ＊ 困ったときは、町の消費生活相談員にご相談ください ＊ ＊

◆問い合わせ 産業振興課 消費生活相談員デスク ☎54-3131(内線682)

## 水産物の放射能測定結果

女川町では、女川魚市場に水揚げされた水産物について、宮城県の簡易測定器と東北大学から提供された連続個別非破壊放射能システム等を使用し、放射能を測定しています。10月1日～31日までの測定結果は、以下のとおり。

### ◆検体数・測定結果

23種類80検体、すべてにおいて、厚生労働省が定める一般食品の基準値100ベクレル/kgを下回りました。

(検体すべて測定下限値以下・不検出)

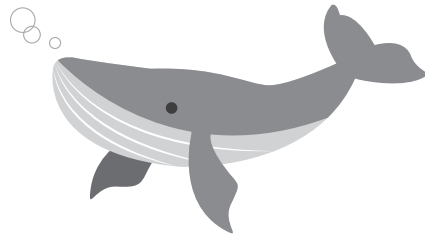
### ◆測定機器

○EMFジャパン(株)

ガンマ線スペクトロメータ(EMF211型)

○東北大学

連続個別非破壊放射能システムA01型  
非破壊式食品放射能測定装置



## 空間放射線量率の測定結果

東京電力(株)福島第一原子力発電所事故に伴う放射性物質の対応として宮城県から簡易型放射線測定器を借用し、学校の校庭、保育所の所庭、役場庁舎前などの空間放射線量率を測定しています。



第四保育所での計測

◎測定結果(単位:マイクロシーベルト/時)  
(10月11日～11月14日)

施設名	測定値
しおかぜ保育所所庭(0.5m)	0.05
第四保育所所庭(0.5m)	0.08
小中学校校庭(0.5m)	0.05
小中学校校庭(1.0m)	0.05
第二多目的運動場(1.0m)	0.06
役場庁舎前(1.0m)	0.04-0.05

※全ての施設で、年間の追加被ばく線量1ミリシーベルトに相当する空間放射線量率1時間あたり0.23マイクロシーベルトを下回っていました。

## 放射線に関する正しい知識を身に付けよう！

### 空間放射線ってどうやって測るの？

町では女川町庁舎や小中学校などの空間放射線量を測定していますが、この空間放射線量はどのようにして測定しているのでしょうか？

測定に使うのは「Radi PA-1000(PA-1100)」という簡易型放射線測定器です。これは電源を入れるだけで簡単に空間の放射線量を測定できる便利な道具です。

測定方法は…

①電源を入れる



②測定を測定する場所に測定器を固定する



③表示される数値を読み取る



という簡単な操作です。ただし、1回だけの測定では正しい値かどうか分かりません。そのため、1分おきに5回測定し、その平均値を測定結果としています。

## お知らせ

測定結果は、放射線・放射能に関するポータルサイト「みやぎ原子力情報ステーション」でも公開しています。

◆このページに関する問合せ先 企画課 原子力対策係  
☎54-3131(内線252)



## しおかぜ保育所の園児が 白山神社に七五三のご参拝

しおかぜ保育所のすみれ組・たんぽぽ組・さくら組の52名が11月15日に白山神社で参拝をしました。白山神社では、毎年この時期に保育所の子どもたちに七五三のご祈禱をいただいています。子どもたちのこれからの成長祈願と、ここまで無事に育ったことへの感謝を伝えることができました。園児たちは、普段見慣れない神主さんの衣装や動きに興味津々の様子でした。

## 女川地区対抗ペタンク大会開催

11月16日、秋晴れの過ごしやすい日に、女川北区・女川南区・大原北区・大原南区・清水区の5地区対抗の女川地区ペタンク大会が開催されました。

結果：優勝 女川北区Cチーム  
2位 大原北区Cチーム  
3位 女川南区Bチーム  
4位 大原北区Bチーム



よーく、狙いを定めて…



赤い的の玉(ビュット)に近づけます。



女川南区では、10月31日にハロウィンイベント、11月4日に芋煮会を開催しました。ハロウィンイベントでは子どもたちの可愛い仮装を披露。芋煮会は地区の公園で開催され、多くの地区の住民の皆さんが、青空の下で美味しい芋煮を楽しみました。

## 女川南区でハロウィンイベント & 芋煮会開催！

- ㊤美味しい芋煮を頂きます。
- ㊦可愛い仮装をしてくれました！





## 【女川町の魅力発信 その⑨】

女川小学校 6年生 高橋 <sup>まさあき</sup>正亮

### 「女川出身なんだ」と自慢できる大人になって欲しい!

“女川小学校子ども写真家探検隊”では、子どもから見た「女川町の魅力」を写真とともに発信しています。今回は、女川町観光協会事務局長の遠藤琢磨さんにインタビューしました。

遠藤さんは、「観光協会の仕事は、一言で“女川の営業”。町にたくさんの人に来てもらい、全体が潤うお手伝い役」女川町の観光の目玉は、「震災後復興して新しくできた街並みと、それを作った人々の力」と話してくれました。町には、昨年38万人の観光客が来たそうですが、平日の団体や夏の宿泊客の減少で震災前から大きく減っています、増やすために、以前のポスターやパンフレットに加え、ウェブで発信したり、分かりやすい看板の設置をしたりいろいろな工夫をしているそうです。震災後、町の工場などが被災したので、東京などに出かけて、女川の特産物を販売などで町のPRをしたことが大きな力となりました。今は、インバウンドで海外の方々にもたくさん来て欲しいし、来て喜んでもらえるように対応できるように、いろんな情報を、お客さんと町民の皆さんに流しているということです。



遠藤さんの好きな景色は“女川の海と山”。町の様子は変わっても、海と山の景色は小さい頃と変わらず、職場からの眺めが一番だそうです。ほくも“家のベランダから見える山々に太陽が重なるところ”が大好きです。施設の中に置いている、リトルフリーライブラリー・町の小さな図書館(写真の場所)は、観光客の皆さんが“これは何だろう?”と中を開けて本を読んでいると聞いて、子供司書としてとてもうれしくなりました。女川町のいいところは、食べ物が美味しいところと、町民の皆さんがフレンドリーに接するところだそうです。ほくも、海鮮丼などいろんな特産物を気軽に食べることができ、将棋大会など子どもも参加できるいろんなプロジェクトのあるこの町が大好きです。

これからの女川町は、子どもたちが町に愛着と誇りを持ち、女川小学校の子どもたちには「大きくなって、どこに行っても“女川出身なんだ”と自慢できる大人になって欲しい」とエールを送ってくれました。ほくは、インタビューに核心を突いた答えを言ってくれ、お客さん目線で看板を作っているところがすごいなあと思いました。ほくは、今、パソコンで曲を作ることに熱中しているので、将来は、コンピュータープログラマーになりたいです。

## 広告について

広報おながわおよび女川町公式ウェブサイトに掲載された広告は、審査のうえ掲載していますが、掲載した内容について町が責任を負ったり、保証したりするものではありません。事業や広告の内容につきましては各広告主にお問い合わせください。



## 女川町の人口

令和6年 10月30日現在

総数	5,851人	(-1人)
男性	2,868人	(0人)
女性	2,983人	(-1人)
世帯数	3,057世帯	(6世帯)

( )内は前月比

## 編集後記

いよいよ、出島大橋が12月19日に開通します。当日は関係者での式典とブルーインパルスの展示飛行が予定されています。飛行の時間は町公式ウェブサイトに掲載しますのでご覧になる方はぜひチェックしてみてください!

橋の通行は、午後3時からできるようになりますが、渋滞もあるかもしれませんので通られる際は十分ご注意ください。(佐藤)



◆町内でブルーインパルスが展示飛行するのは約25年振りだから！

## 広報 おながわ 12月号

編集発行 〒986-2265 宮城県牡鹿郡女川町女川一丁目1番地1  
女川町役場総務課秘書広報係 ☎0225-54-3131 内線213



女川町公式ウェブサイト **HP** <https://www.town.onagawa.miyagi.jp/>