

広報おながわ

9

今月のトピックス

- ◆ イベント案内 3
- ◆ スマホ教室 5
- ◆ 国民健康保険(マイナ保険証) 12
- ◆ 保健だより(健診について) 16
- ◆ 各種相談会のお知らせ 6・11・15

2024
September
vol. 1120



COVER: みなと祭り

女川の夏は祭りが無いと始まらない！



東日本大震災後、3回目の開催となった今回は、ものまねタレントのほいけんたさんと坂本冬休みさんに出演いただき、ステージイベント会場には多くの人々で盛り上がりしました。全体では1万8千人が来場し、祭りの最後には約4千発の花火で夜空が彩られました。

7月28日。天気は曇り、気温は昨年より5℃前後低くなりましたが、配布された氷がとても嬉しい天候の中、「第57回 おながわみなと祭り」が開催されました。

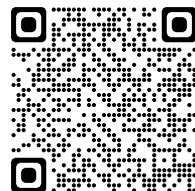
我歴stock in 女川 ～福幸編～

10月13日(日)午前9時45分～

2011年から10回続けることを目標に始めた野外音楽フェス。充電期間を経て、最終回の開催が決定しました。最終回の今回もライブステージだけでなく、飲食・物販、キッズエリアもご用意しています。入場は無料です。

随時情報公開していきますので、最新情報は公式ブログでご確認ください。

- ◆主催 女川福幸丸
- ◆会場 女川町海岸広場



公式ブログ⇒
<https://ameblo.jp/fukkoumaru/>



自作の絵本をコンクールに出しませんか

女川町教育委員会主催で手づくり絵本コンクールを開催します。ぜひ、自分の中の物語を絵本にしてみませんか。入賞者には賞状と記念品を贈呈します。作品の応募お待ちしております。



- ◆応募資格
 - ・女川町民
 - ・女川町内の児童生徒
 - ・女川町の事業所等に勤務されている方やその家族
- ◆募集部門
 - 個人の部・・・小学生以上
 - ファミリーの部・・・幼児や小学生とその家族
- ◆留意事項
 - ①未発表作品(オリジナル)で、他のコンクールで受賞した作品は除きます。
 - ②枚数の制限、縦書き・横書き等の紙の使用方法は問いません。
 - ③絵本の素材(紙の種類、画材等)、サイズは自由です。
 - ④1人、1ファミリー何点でも応募できます。(ただし、受賞は各1作品)
 - ⑤作品には必ずタイトル・作者名を入れてください。(ただし、住所や電話番号等は記入しないでください。)
- ◆応募方法
 女川町教育委員会教育局生涯学習係か女川つながる図書館へ直接お持ちいただくか、郵送してください。※応募作品には、住所、氏名、年齢、電話番号、学校名学年、部門作品のタイトル等を記入した応募用紙を提出時に必ず添えてください。応募用紙は、生涯学習係窓口か女川つながる図書館カウンターにあります。
- ◆募集期間
 10月3日(木)～10月24日(木)必着
- ◆表彰式
 11月3日(日・祝)に女川町勤労青少年センターで入賞者を招いて行います。
※個人賞5点以内・ファミリー賞5点以内に賞状と記念品を贈呈します。
応募者全員に審査結果を通知します。
- ◆作品展示
 10月25日(金)～11月1日(金) (場所: 女川つながる図書館)
- ◆審査
 審査員: 今野 薫 氏(手作り絵本講師)、女川町教育委員会教育局生涯学習係職員
- ◆問合せ・郵送先
 女川町教育委員会教育局 生涯学習係 ☎54-3131(内線422)
女川つながる図書館 ☎90-3217
〒986-2265 女川町女川一丁目1番地1

伝統文化「一期一会 茶道を体験しよう!!」

9月23日(月・祝)午前10時～11時30分



第3回子育てパパ・ママ応援講座は**茶道体験**です。
多忙な生活の中でこそお茶をたてて一服の癒しを味わいませんか。
参加料は500円で、定員15組です。親だけの参加もできます。

場 女川町勤労青少年センター 和室
申 氏名・年齢・連絡先・託児の有無などを
☎かFAXで申し込んでください。

親子で参加できます！
託児もあるので小さい
お子さんも一緒にどうぞ！

郷土料理を作っていただきますよう！

9月21日(土)午後5時30分～8時

おながわ生涯学習夜間講座の第4回目は、「**食育 あなたも郷土料理マスターになれるよ!!**」
と題し、じゅわっと美味しい油麴丼にチャレンジしてみんなでいただきますよう。
参加料は300円で、定員10組です。親子で参加できます。

場 女川町まちなか交流館 ホール

申・問 申込期間は9月14日(土)までです。
女川町教育委員会教育局 生涯学習係 ☎54-3131(内線422) FAX 54-4646
休日・夜間 ☎090-2366-1991(加納)ショートメールでも申込み可

ベガルタ仙台ホームゲーム招待

ベガルタ仙台ではホームタウンである女川町の皆さまをユアテック
スタジアム仙台で行われるホームゲームにご招待します。

◆招待試合 ユアテックスタジアム仙台で行われるJ2リーグ戦

◆9月の試合予定

9月14日(土) VS 藤枝MYFC

9月21日(土) VS ヴァンフォーレ甲府

◆注意事項 申込可能な枚数は1試合につき5枚まで ※定員になり次第、申込終了です。

◆その他 チケットの受取には、Jリーグチケットへの登録が必要です。(会員登録は無料)

◆問い合わせ 女川町教育委員会教育局 体育振興係 ☎54-3131(内線413)



第4回老壮大学 9月25日(水)午前10時～11時30分

「良い氣を溜めて巡らせて、邪氣を追い出す」

これは氣功における根本原理ですが、今では氣功や太極拳は健康法として中国ではもちろん、日本でも確立されてきています。

今回は宮城県修空館道場の館長のほか宮城いきいき学園の講師としても活躍している小野寺脩先生を招き、みなさんの体に流れる「氣」を活性化させるべくお話しいたします。

内容 講話「ゆったり～氣功太極拳で氣血の流れ導きます～」宮城いきいき学園 講師 小野寺 脩 氏

場 女川町生涯学習センター

問 女川町教育委員会教育局 生涯学習係 ☎54-3131(内線423)

※すでに「バス乗車を希望」で申し込みされた方は、時間と場所をお間違えの無いようにお願いします。

10月・11月開催 スマホ教室

お持ちのスマートフォンをもっと使ってみませんか? もっと便利になるかもしれません。
スマホをお持ちでない方も、貸出用スマホで体験できますので、お問い合わせください。

◆10月のスケジュール

	午前9時30分～10時30分 (受付は9時15分から)	午前10時45分～11時45分 (受付は10時30分から)
10月2日 (水)	電源の入れ方・ボタン操作の仕方・電話のかけ方・カメラを使おう	スマートフォンを安全に使うための基本的なポイントを知ろう
10月9日 (水)	デジタルリテラシーを身につけて安心・安全にインターネットを楽しもう	インターネットを使ってみよう
10月16日 (水)	新しくアプリをインストールしてみよう	メッセージアプリ(LINE)を使おう
10月23日 (水)	メールをしてみよう	インターネットを使ってみよう
10月30日 (水)	新しくアプリをインストールしてみよう	地図アプリ(グーグルマップ)を使おう

※各コマ定員5名の事前申し込み制です。先着順で受け付けですので、各講座の前日までお申し込みください。複数コマの申し込みも可能です。

場 女川町生涯学習センター 研修室2

申・問 企画課 情報推進係 ☎54-3131(内線245)

令和6年度女川町敬老会 9月14日(土)午前10時30分 (受付は9時から)

今年度77歳以上になる方を対象に女川町敬老会を開催します。詳細は、対象の方にお送りするご案内通知をご確認ください。対象の方でご案内通知が届かなかった方は、問合せ先にご連絡ください。

場 女川町生涯学習センター ホール

問 健康福祉課 長寿介護係

☎54-3131(内線142・143)



広告

従業員募集中!



配達承ります!

寿司、丼物、
刺身盛り合わせ、鮮魚、加工品など
お気軽にお問い合わせください!

ご注文は、お電話にて承ります。
女川町女川2-66 ハマテラス内

お魚いちば
おかせい



長寿の秘訣はお魚にあり!

(0225)
☎53-2739

◎9月のトレーニング講習会のお知らせ

女川町総合体育館のトレーニングコーナーを利用するには、器具の使い方を学ぶ「トレーニング講習会」を受講し、トレーニング許可書を受け取る必要があります。参加料は500円です。前日までに申し込みください。

日 9月21日(土)午後1時～2時

問・申 女川町教育委員会教育局体育振興係

☎54-3133、女川町総合体育館 ☎53-3151

◎高齢者・障害者のための成年後見・相続・遺言相談会

(司法書士による面接相談・電話相談)

司法書士が、成年後見・保佐・補助などの法定後見や任意後見、あわせて相続、遺言に関する相談を無料で応じます。

【電話相談】(予約不要)

☎022-221-6870

【面接相談】

※面接相談は要予約です。問合せ先までご連絡ください。

日 9月16日(月)午前10時～午後4時

場 宮城県司法書士会館(仙台市青葉区春日町8-1)

問 宮城県司法書士会

☎022-2263-6755

◎令和6年度「障害者就職面接会(石巻会場)」開催

ハローワーク石巻では、ハローワークに求職登録している障害のある方を対象とした「就職面接会」を開催します。

※参加を希望する方は、事前にハローワークにご連絡ください。

◆参加企業 30社予定

場 石巻ブランドホテル(石巻市千石町2-10)

日 9月27日(金)午後1時30分～3時30分

(受付は1時～)

問・申 ハローワーク石巻 専門援助部門

☎95-0158(43#)

◎第32回宮城シニア美術展作品募集

日本画・洋画・書・写真・工芸の5部門を募集対象とし作品を募集します。優秀作品は、令和7年開催予定の「ねんりんピック岐阜2025」美術展部門へ出展します。また、11月22日から24日までせんだいメディアアテークで展示します。

◆応募資格 県内在住の60歳以上のアマチュアの方

◆出展申込料 1作品千円(各部門1点まで)

◆申込期限 9月30日(月)まで

問 宮城県社会福祉協議会 いきがい推進センター

☎022-2223-1171

●みやぎ女性のキャリア・リスタート支援センター

宮城県が設置している、子育てや家族の介護、不妊治療等の事情で離職した女性の再就職をトータルサポートするための相談窓口です。

個別カウンセリングでは、専門の女性相談員がはたらくことへの悩みや不安を聞き、再就職にむけた支援を行います(対面・オンライン選択可)。再就職に向けたスキルや心構えを習得するための多彩なセミナー、デジタルスキルアップ講座も開催しています。

各利用にあたっては、事前の予約が必要です。詳しくはウェブサイトをご覧ください。

◆利用時間 火～金曜日の午前10時～午後6時
※水・金の夜間、土曜日は要相談

問 宮城県雇用対策課 ☎022-211-2771

みやぎ女性のキャリア・リスタート支援センター事務局 ☎022-722-0506



●離島へ行くこうキャン

ペーンを実施中！

離島の魅力を知ってもらうため、県内の離島を訪れた方を対象に、地域の特産品が当たるキャンペーンを実施しています。女川町も出島と江島が対象になっています。



このほか、離島振興のためのアイデアコンテスト・フォトコンテストも開催中です。(11月30日まで)

この機会にぜひ、離島へ足を運んでみてください。応募方法など詳しくは県ホームページをご覧ください。

宮城県企画部地域振興課

022-211-2423

●女川町民弁論大会開催 一般の部の弁士募集!!

女川鰐陵会と金曜会の共催で、今年も女川町民弁論大会を開催します。そこで一般の部に出場する弁士を募集します。弁士となり、自らの主張を発表しましょう。締め切りは9月27日(金)までです。

大会当日の応援もお待ちしております！皆さん、ぜひご来場ください。

11月3日(日・祝) 午後1時30分開場

女川町生涯学習センター ホール

女川町民弁論大会事務局 ☎54-3131

(内線262)

◎おらほの女川食堂

小・中学生参加料無料の子ども食堂です。申し込み不要です。

9月7日(土)

午後2時～3時30分(受付終了時間 午後2時30分)

まちなか交流館 調理室

鮭のちゃんちゃん焼き！

「おらほの女川食堂」事務局

(NPO法人きらら女川)

☎98-8062

◎9月は船員労働安全衛生月間

毎年9月は、船員労働安全衛生思想の普及、船員の災害防止・疾病予防を目的として、全国一斉にさまざまな取り組みが行われます。

石巻海事事務所と船員災害防

止協会石巻地区支部では、船舶

への訪船活動などを実施し、船

員の安全衛生対策の推進を図り

ます。

東北運輸局 石巻海事事務

所

☎95-1228

●みやぎ結婚支援センター「みやマリ！」 女川町で出張登録会・相談会があります

「みやマリ！」はAI(人工知能)を利用したマッチングサービスなど、様々な支援を行っています。10月に女川町で、出張登録会・相談会を10月26日(土)に開催します。

10月26日(土)【男性】①10時～ ②11時～ ③12時～【女性】①14時～ ②15時～ ③16時～
※申込みも必要ですのでウェブサイトから来所予約をしてください。

女川町生涯学習センター研修室1・2

- ・登録料は11,000円で2年間有効です。振込での支払いなので、当日会場での支払いはありません。
- ・登録できる対象者は20～49歳までの県内在住・在勤、または将来県内への移住予定の独身男女でスマートフォンをお持ちの方です。
- ・登録には以下の必要書類があります。

- ①写真付き本人確認書類(免許証やマイナンバーカードなど)
- ②独身証明書または戸籍抄本(戸籍の個人事項証明)※発行から3カ月以内のもの
- ③収入証明書(直近の所得証明書、源泉徴収票など)

みやぎ結婚支援センター「みやマリ！」 ☎022-797-3083



▼女川町では「みやマリ！」の入会登録料の補助をしています

令和6年4月1日以降に入会された方に対し、入会登録料の2分の1相当額を補助しています。

企画課 定住・土地利用係 ☎54-3131(内線233・234)

●空き家・空き地、どうしたらいい、、、

空き家・空き地を持っているけど、どうしたらいいかわからない・手放したいと思っている方、ぜひご相談ください！

女川町では、町内にある空き家・空き地の有効活用を通し、定住促進による地域の活性化を図ることを目的として、「女川町空き家等活用情報提供事業」を行っています。

空き家・空き地を町公式ウェブサイトに登録することで、借りたい・買いたい方が見つかり、あなたのお悩みを解決できるかもしれません。また、売却・賃貸の契約が成立した場合、奨励金を交付する制度もあります。ぜひ、一度お問い合わせください。

公式ウェブサイト(空き家・空き地情報)はこちら！ ➡



町有地分譲・貸付

町で整備した町有宅地を分譲・貸付しています。
募集宅地位置、価格など、詳しくは企画課定住・土地利用係までお問い合わせください。

9月募集

9月2日(月)～17日(火)

- ・複数宅地の申し込みが可能。
- ・住宅建築以外の用途での購入が可能。

●募集宅地は、女川町公式ウェブサイトで詳しくご覧いただけます。
(ホーム>くらしの情報>住まい>町有地分譲・貸付のご案内)



知らなきゃ損!? 住宅関連支援制度

公式ウェブサイト

①女川町定住促進事業補助金

町内に新築、中古住宅の取得、または既存住宅の建て替えを行い、以後10年以上本町に居住する方に対して、最大300万円(土地を購入して住宅を新築した場合)を補助します。また、令和5年度から中古住宅改修補助、引っ越し費用補助(宮城県外から引っ越した場合)が追加になりました。

②女川町造成宅地擁壁整備工事補助金

町が防災集団移転促進事業などで整備した造成宅地に再建等をする際に、宅地内の高低差対策や土砂の流出を防ぐために擁壁整備工事を行った場合、工事経費の2分の1相当額(上限額100万円)を補助します。

※工事内容や場所によって、補助対象外となる場合がありますので、申請予定の方は、施工前に計画図などをご持参いただき、必ず事前相談をしてください。

マイナンバーカードに関する手続きを無料で支援しています。

●マイナンバーカードの申請

- ・QRコード付き交付申請書がQRコード付き通知カードを持参し、総合案内へお越しください。
 - ・申請書を紛失された方は、身分証明書を持参し、町民生活課 住民登録係へお越しください。
- ※役場で写真を撮るので、写真の準備は必要ありません。

手続きにはそれぞれ
必要な書類があります。



●保険証利用申込、公金受取の口座登録

- ①マイナンバーカードと暗証番号がわかるもの ②通帳かキャッシュカードを持参し、総合案内へお越しください。

※公金受取口座…給付金等(年金や補助金、税金の還付)受け取りに利用できる口座で、皆さまに事前登録をお願いしています。登録は基本情報のみ(金融機関名や口座番号)で、預金残高や取引履歴などの監視はできません。

◆問い合わせ 企画課 情報推進係 ☎54-3131(内線245)



町営住宅の入居者募集

1 常時募集

常時募集は、定期募集において一定期間応募がない等の理由による空き住戸を、**申込順(先着順)**で入居者を募集するものです。

●申し込み

- ①申込方法：**町民生活課の窓口**で、申込書に必要事項を記入していただきます。
※郵送での受付や宮城県住宅供給公社での受付はできません。
- ②受付期間：年間を通じて常時募集します。
受付は年末年始を除く平日の午前9時～午後4時です。

●申込資格 ※申込時点ですでに公営住宅に入居している方は申し込みできません。

- ①町内に就職または定住を希望し、現在住宅に困っている方(持ち家のある方や短期滞在目的の方は不可)
- ②世帯所得が基準以下の方 「既存公営・災害公営住宅」…月額所得が259,000円以下の方
「特公賃住宅」…月額所得が158,000円以上487,000円以下の方
- ③町税等の滞納がない方
- ④暴力団員等でない方(同居親族を含む)

●募集住宅

募集している住宅の情報は、**町民生活課の窓口**でご確認ください。

2 定期募集

令和6年度の定期募集は今後、10月・12月・2月を予定しています。**次回は10月の募集**です。詳細は10月号の広報、女川町公式ウェブサイトでご確認ください。

●内覧の実施

女川町では、定期募集に合わせて、申込前に住宅の内覧が可能になりました。

次回は10月の定期募集に合わせて実施する予定です。

※内覧を希望する方は、事前に予約が必要となります。

◆問い合わせ 町民生活課 住宅係 ☎54-3131(内線171～173)

9月の女川つながる図書館情報

注 目 の 本

「本屋大賞2020年ノンフィクション本大賞」受賞作
『**エンド・オブ・ライフ**』 佐々涼子 著
『紙つなげ! 彼らが本の紙を造っている 再生・日本製紙石巻工場』の著者が、こだわり続けてきた「理想の死の迎え方」。私たちに、自身や家族の終末期のあり方を考えさせてくれる感動ノンフィクション。

今月のおすすめ一般書

- ◆ハマるおうち読書／笹沼颯太
- ◆ヤバい風水／愛新覚羅 ゆうはん
- ◆ツワブキの咲く場所／雨宮福一
- ◆正体／染井為人
- ◆うらはぐさ風土記／中島京子

今月のおすすめ絵本・児童書

- ◆野球しようぜ! 大谷翔平ものがたり／とりごえこうじ
- ◆じごく小学校シリーズ／有田奈央
- ◆かいけつゾロリのまいにちおもしろクイズ

- ◆開館時間 月～金：午前10時～午後8時
土日祝：午前10時～午後5時
- ◆休館日 毎月最終水曜日／年末年始

本は10冊まで2週間DVDは2本まで1週間の貸出しができます。初めて本を借りる場合は身分証明(免許証や保険証)を持参ください。

新しく納品された一般の方向けの本は女川つながる図書館内「新着本コーナー」に、お子様向けの新しい本はカウンター前の大型展示架に展示しています。ぜひご利用ください。

時…開催日時等 場…場所・会場 内…内容
費…費用 定…定員 申…申込み先 問…問合せ先

9月のお知らせ

町民バス9月の 連休日

町民バスは、月～金曜日ま
でのほか、第2・第4土曜日
とその翌日の日曜日も運行し
ています。

◆9月の連休日(運行しない日)
1日(日)、7日(土)、8日(日)、
21日(土)、22日(日)
◆運賃 200円

自衛官募集採用情報

●自衛官候補生

◆応募資格 18歳以上33歳未
満の方

◆受付期限

詳細は石巻地域事務所にお
問い合わせください。

●一般曹候補生(第2回)

◆応募資格 18歳以上33歳未
満

◆受付期限 9月3日(火)

●航空学生

◆応募資格

「海」…18歳以上23歳未満
の方で高卒(見込)または高
専3年次修了者(見込)

「空」…18歳以上24歳未満
の方で高卒(見込)または高

専3年次修了者(見込)

◆受付期限 9月5日(木)

●防衛大学校学生(一般)

◆応募資格

18歳以上21歳未満の方で高
卒(見込)または高専3年次
修了者(見込)

◆受付期限 10月17日(木)

●防衛医科大学校学生

◆応募資格

18歳以上21歳未満の方で高
卒(見込)または高専3年次
修了者(見込)

◆受付期限

「医学科」…10月9日(水)
「看護科」…10月2日(水)

●予備自衛官補(技能・ 一般)

◆応募資格

「技能」…18歳以上で国家
免許資格などを有する方
※詳細は石巻地域事務所にお
問い合わせください。

◆受付期限

「一般」…18歳以上52歳未
満の方

◆受付期限 9月19日(木)

●自衛隊奨学生

◆応募資格

大学・短大・高専・専門学
校等在学者で、学位を取得し

正規の課程を終了すべき年の
4月1日現在の年齢が26歳未
満の方
※詳細は石巻地域事務所にお
問い合わせください。

◆受付期限

10月11日(金)

●キャリア採用幹部

(陸・空)

◆応募資格

大卒以上の方で、応募資格
に定められた学部・専攻学科
等を卒業後、2年以上の業務
経験のある方

◆受付期限 10月11日(金)

●技術空曹

◆応募資格

20歳以上の方で、国家免許
資格取得者等
※詳細は石巻地域事務所にお
問い合わせください。

◆受付期間

9月20日(金)～
11月15日(金)

問 自衛隊宮城地方協力本部

石巻地域事務所(東松島市
赤井字鷺塚1-6)

☎83-6789



(独)労働者健康安全機
構 労働安全衛生総合
研究所からのお知らせ

国内で取り扱われている化
学物質の中には、危険性や有
害性を持つ物質が多くあるた
め労働者が安全に働けるよう
に化学物質規制があります。

労働安全衛生法関係法令の
改正により、令和6年4月か
ら職場での化学物質規制が大
きく見直しとなっています。

詳しくは、労働安全衛生総
合研究所ホームページをご覧
ください。



問 事業者のための化学物質
管理無料相談窓口 ☎050
15577-4862

サン・ファン館から のお知らせ

●「第5回「伊達政宗
の黒船」サン・ファン号
を未来へつなぐコンク
ール」作品募集

全国の小中学生を対象にサ
ン・ファン号や伊達政宗、支
倉常長などに関する作品(絵
画/デザインマーク)を募集
します。

◆募集期限 11月11日(月)

◆応募方法 作品応募票に必
要事項を記入し、各部門の
応募方法に従って応募してく
ださい。(応募票は当館ホーム

ページからもダウンロードで
きます。)

申・問 宮城県慶長使節船
ミュージアム(サン・ファン館
コンクール係
〒986-1213 石巻市
渡波字大森30-2)
☎24-2210

女川町企業立地優遇 制度

町内に事業所を立地または
増設する事業者に対し、条件
を満たした場合、奨励金を交
付しています。

奨励金の交付にあたり、対
象事業者としての指定を受け
る必要があります。

申請方法や奨励金の内容な
どの詳細については、担当ま
でお問合せいただくか、QR
コードから町公式ウェブサイ
トにアクセスしご確認ください。



◆指定申請について

事業所で事業を開始する日
の30日前までに行ってください。

問 産業振興課 商工労働係
☎54-33131
(内線681-682)

不当要求等無料出張相談

相談無料・秘密厳守・予約不要

民事介入暴力担当弁護士や宮城県警察本部警察官、宮城県暴力団追放推進センターの相談委員が不当要求等に関する困りごと相談に何でも応じます。

日 9月19日(木)午後1時～4時
場 東松島市矢本字大溜1-1

内 東松島コミュニティセンター2階会議室1・2
様々な不当要求等問題に関する困りごと
・不当な金品要求、債権取立、ヤミ金融
・飲食店等に対する用心棒料等要求
・交通事故等への示談介入
・書籍購読要求

内 工セ右翼、工セ同和問題等
・暴力団組織からの組抜け
公益財団法人宮城県暴力団追放推進センター
問 022-2215-5050
宮城県警察本部刑事部組織犯罪対策第一課
☎ 022-2221-8930

無料人権相談 一日行政相談

日 10月7日(月)
午前10時～午後3時

場 女川町役場 1階会議室

内 ①人権侵害
(いじめ、虐待、DVなど)
②国や公共団体などの仕事や
行政に関すること
◆相談員 ①女川町人権擁護委員
②行政相談員

問 ①町民生活課 生活支援係
☎ 54-3131(内線165)
②総務課 秘書広報係
☎ 54-3131(内線213)

第7回 ヨガ教室

ヨガには柔軟性の向上と筋肉量の維持・向上の効果に加え、高い集中力が養われたり、リラックス効果による精神の安定や自律神経を整えることができると言われています。毎月開催しているほか、託児を希望される方は開催日の1週間前までにご連絡ください。

◆対象者 町民・町内勤務者

費 1講習500円 ※1講習毎に徴収します。

日 9月10日(火) 午前10時30分～11時30分
場 女川町総合体育館 柔道場

問・申 女川町教育委員会教育局体育振興係
☎ 54-13133

令和6年度高次脳機能障害家族交流会(第1回)

高次脳機能障害者の家族を対象に、講義「高次脳機能障害の症状とその対応方法について」と情報交換を行います。講義のみ支援者の参加も可能です。9月25日(水)までにお電話でお申し込みください。

日 9月30日(月)午後1時30分～3時
場 宮城県石巻合同庁舎2階201会議室

問・申 東部保健福祉事務所母子・障害班
☎ 95-11431

女川町生活福祉巡回相談

健康、負債、仕事、人間関係、引きこもりなど、あなたが抱える心配ごとや不安なことを専門の支援員と一緒に考え、解決・改善へのお手伝いをします。相談者の要望・状況により出張相談や支援なども行います。

※新型コロナウイルス感染症の感染防止のため、巡回相談を中止する場合があります。

〆巡回相談スケジュール

〇女川町まちなか交流館 9月4日、18日

〇女川町勤労青少年センター 9月11日、25日
いずれも水曜日で午後1時～3時です。

〇電話相談 月～金曜日
午前9時～午後4時

問 宮城県北部自立相談支援センター
東部・気仙沼事務所 **☎** 25-17607

無料弁護士移動相談会

中小企業・個人事業者の事業者間取引問題を対象に無料弁護士移動相談会を行います。

取引上の悩み、トラブル、疑問などがあつたら、弁護士のアドバイスを受けてみませんか?

日 10月31日(木) 午後1時～4時

※各人時間予約制です。10月24日(木)までに問合せ先までご連絡ください。また、締切を過ぎて受け付けることもありますので、一度お問い合わせください。

場 石巻合同庁舎 502会議室
問・申 (公財)みやぎ産業振興機構

☎ 0120-418-618
(フリーダイヤル)

住民登録

●代理人選任届(委任状)の書き方

住民票や戸籍を取得する際に、代理人に依頼する場合は代理人選任届(委任状)が必要です。同届の様式は窓口でも準備していますが、便箋などの用紙にご自身で作成していただくこともできます。ただし、内容に不備があると受け付けできないこともありますので、下記を参考に作成してください。

代理人選任届(委任状)	
代理人 住 所	女川町女川一丁目1番地1 ※住民票の住所
氏 名	女 川 太 郎
生年月日	昭和□□年□□月□□日
上記の者に○○○○の申請受領の権限を委任します。	
使用目的は△△△△です。	
令和□□年□□月□□日	
委任者 住 所	女川町女川一丁目1番地の1 ※住民票の住所
氏 名	牡 鹿 花 子 ㊞ ※シャチハタ不可
生年月日	平成□□年□□月□□日

※○の欄には「世帯全員分の住民票の写し」や「戸籍抄本」など、必要な証明書の種類を記入。

※△の欄には「免許の取得」や「勤務先へ提出」など、目的や提出先を記入。

【注意事項】

※代理人選任届(委任状)は委任者本人が自署し、押印してください。

※戸籍の証明を請求する場合は「本籍・筆頭者」をご確認のうえ、ご請求ください。

※窓口にお越しの際は、代理人の身分証明書を忘れずに持参してください。

◆問い合わせ 町民生活課 住民登録係 ☎54-3131(内線153)

国民健康保険

●従来の国民健康保険被保険者証は、

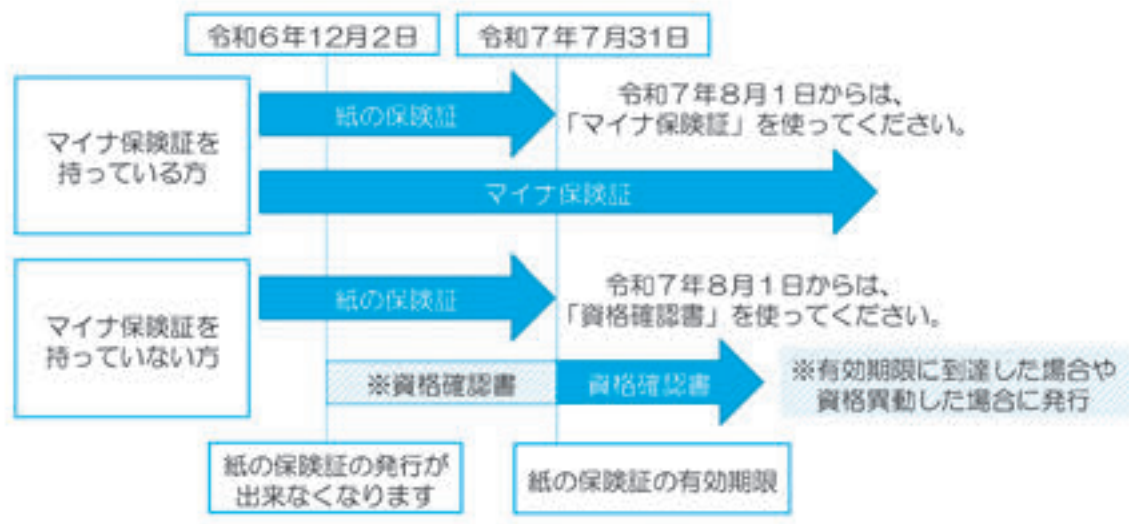
今年の12月2日に廃止されます

国の法改正により、令和6年12月2日以降、従来の被保険者証は廃止され、マイナ保険証(保険証利用登録がされたマイナンバーカード)の利用が基本になります。

令和6年12月2日時点でお手元にある有効な被保険者証は、廃止日以降も被保険証に記載のある有効期限(令和7年7月31日)まで使用することができます。

しかし、期間中に70歳になる方や75歳になる方、国民健康保険税に滞納がある世帯など、一部の方は有効期限が異なりますので、ご注意ください。

今後の被保険者証の利用については、以下の図をご確認ください。



●令和6年12月2日以降は、マイナ保険証をご利用ください

12月2日以降は、マイナ保険証の提示が原則となります。マイナポータル等より、マイナ保険証のご登録をしていただき、ぜひマイナ保険証をご利用ください。

マイナ保険証をお持ちでない方へ

令和6年12月2日以降、マイナ保険証を保有していない方も必要な保険診療が受けられるよう、下記に該当する方には、お手元の被保険者証の有効期限までに保険証に代わる「資格確認書」を町から交付します。

- マイナンバーカードを保有していない方
- マイナンバーカードを保有しているが保険証利用登録をしていない方

女川町国民健康保険以外の健康保険に加入されている方は、
ご自身の加入している健康保険へお問い合わせください。

●国民健康保険の手続きが必要なとき

職場の健康保険に加入したときや会社を辞めて社会保険の資格を喪失したときは、役場で国民健康保険の手続きが必要となります。(国保の加入日や喪失日は、届出を行った日ではありませんので、ご注意ください。)

なお、国保の資格喪失届が遅れると、資格喪失後に国民健康保険証を使って受診した医療費の返還手続きの発生や社会保険料と国保税を二重で支払いすることになるため、お早めに手続きしてください。

【届出に必要なもの】

○職場の健康保険に加入する(扶養者となる)とき

国保の保険証、職場の保険証、印鑑、マイナンバーの分かるもの(マイナンバーカードや通知カード)

○職場の健康保険を辞めて国保に加入するとき

職場の健康保険資格喪失証明書、印鑑、マイナンバーの分かるもの(マイナンバーカードや通知カード)
※上記以外の国民健康保険手続きに必要な書類については、お問い合わせください。

- ▶就学のため、親元を離れ住所を移している学生がいる場合は、特例により親元の国民健康保険に加入することができますので、保険証・マイナンバーの分かるもの(マイナンバーカードや通知カード)・印鑑・在学証明書を持参して、役場町民生活課へ届出を行ってください。ただし、卒業などで学生でなくなった場合は、国民健康保険を喪失する手続きが必要です(保険証と印鑑をお持ちください)。

◆問い合わせ 町民生活課 国保年金係 ☎54-3131(内線152・156)

●全国の年金事務所で年金の予約相談を実施しています！

年金事務所の窓口で年金請求の手続きや、受給している年金についての相談を希望する方は、ぜひ予約相談をご利用ください。

予約のメリット

- お客様のご都合にあわせてスムーズに相談できます。
- 相談内容にあったスタッフが事前に準備の上、丁寧に対応します。

- 予約相談希望日の1か月前から前日まで受付しています。
- ご連絡の際は、基礎年金番号の分かるものをご準備ください。
- お近くの年金事務所でも受付しています。

来訪相談の予約は「予約受付専用電話」☎0570-05-4890
(受付時間：平日8:30～17:15)

◆問い合わせ 石巻年金事務所 ☎22-5115

不法投棄は絶対にダメです！

●ごみ集積所で不法投棄が多くなっています

町内の各行政区で管理するごみ集積所で、事業ごみや地域外からの持ち込みなど悪質なごみ出しが後を絶たないことから、町では、県や警察と連携しパトロールしています。悪質なごみ出しを発見した場合には行政区と連携し、直ちに警察へ通報しています。



●不法投棄は犯罪です！

不法投棄は、個人では5年以下の懲役もしくは1千万円以下の罰金またはその両方、法人では3億円以下の罰金が科される場合があります。

●不法投棄を見かけたら、110番通報をしてください。

※危険ですので、行為者に近づいたり、撮影や追跡をしないでください。

●私有地に不法投棄されてしまったら

他人の違法行為により不法投棄された廃棄物であっても、投棄者が見つからない限り、その土地管理者自らの責任で処理しなければなりません。

不法投棄を防ぐためにも、看板や囲いを設けるなどみだりに立ち入りできない管理地であることを主張しましょう。

▶町民一体となって、不法投棄は「しない」「させない」「許さない」の意識を持ち、不法投棄をなくしましょう。

◆問い合わせ 町民生活課 環境係 ☎54-3131(内線164)
女川町クリーンセンター ☎53-3549

宝くじの助成金を活用しました

●出島区は、宝くじ助成金で積極的な地区交流活動をしています

今年度、一般財団法人自治総合センターでの宝くじの社会貢献広報事業として、出島区が地区行事に活用する備品を購入し、地域交流活動の推進を図っています。

この事業は、宝くじの受託事業収入を財源として実施しているコミュニティ助成事業を活用し、住民が自主的に実施するコミュニティ活動の充実と促進を図ること、また地域社会の健全な発展と住民福祉向上に寄与する目的で実施されているものです。

今回購入した備品は、地区内の清掃活動などで活用される予定です。

◆問い合わせ 町民生活課 生活支援係 ☎54-3131(内線165)



【出島区購入備品】

ウッドチップパー (左写真)	1台
ヘッジトリマー	1台
高圧洗浄機	1機
長テーブル	5脚
エンジンブロワ	1台
加重プレート	4個
テント	1式
四方幕	1式
発電機	1台
椅子	15脚



9月の 行事予定

子育て支援

センター

役場1階 ☎24-9341

※各イベントの予約、問合せは子育て支援センターまで。

●製作遊び・月うさぎを作ろう

- ◆日時 9月12日(木) 午前10時30分～
- ◆内容 紙粘土を使って可愛い月うさぎをつくります。
- ◆予約 要(7組程度)
※申込期間 9月2日(月)～6日(金)

●子育て講座

- ◆日時 9月26日(木) 午前10時30分～
- ◆内容 講話『子供の反抗期に伴う育児についてお話を聞いてみましょう』・相談会
- ◆講師 公認心理士 太田優貴氏
- ◆予約 要(7組程度)
※申込期間 9月13日(金)～20日(金)

- ◆開館日 月～金曜日
午前9時～午後5時
- ◆休館日 土・日・祝祭日、年末年始
- ◆利用料 無料
- ◆持ち物 水分補給用の飲み物
ハンカチ

※行事ごとに追加の持ち物がある場合があります

≪9月の土曜開館≫

- ◆日時 9月21日(土)
午前9時～午後4時30分
(お片付け)
- ◆内容 自由遊び

9月21日(土)～30日(月)は秋の交通安全県民総ぐるみ運動です

交通安全の推進を図り、子どもから高齢者まで安全安心に生活できるまちづくりのため、町民皆さまのご協力をお願いします。

▽交通事故死ゼロを目指す日…9月30日(月)

- ▽運動の重点
- ①こどもと高齢者を始めとする歩行者の安全の確保
 - ②夕暮れ時と夜間の交通事故防止及び飲酒運転等の根絶
 - ③自転車利用時のヘルメット着用と交通ルール遵守の徹底

精神保健福祉相談のお知らせ

毎日をいきいきと過ごすには、身体はもちろん心の健康も大切です。やる気が出ない、眠れないなど心の健康が心配な方やご家族もお気軽にご相談ください。相談内容について秘密は守られます。

事前予約制となっていますので、ご相談のある方は下記までご連絡ください。

相談会名	日時	相談担当	会場
思春期・ひきこもり相談	9月12日(木) 午後1時～5時	畠山 幸博 (精神保健福祉士)	石巻合同庁舎2階 一般診察室
その他の精神保健福祉相談	9月18日(水) 午後2時～5時	上野 草太 (精神科医・こだまホスピタル)	石巻合同庁舎2階 診察室等
アルコール関連問題等相談	9月20日(金) 午前10時～午後3時	斎藤 光央 (精神保健福祉士・東北会病院)	石巻合同庁舎2階 一般診察室等

- ◆問い合わせ・申込み先 東部保健福祉事務所(石巻保健所・石巻市あゆみ野5丁目7番地)
母子・障害班 ☎95-1431



保健だより

ぜひ、受診ください

大腸がん・胃がん検診のお知らせ

●大腸がん検診

令和6年度の各種検診申込書で申し込まれた方に8月下旬ごろに検査キットを配布しました。また、申込みをしていない方でも受診できますので、受診を希望される方は、役場健康福祉課健康対策係へご連絡ください。

- 日 程 9月4日(水)～6日(金)
- 回収場所 検査キットに同封している通知でご確認ください。
- 検診内容 便潜血反応検査(採便)
- 料 金 ・40歳～64歳…100円 ・65歳以上…無料

●胃がん検診

胃がん検診を申込みしていた方で4月に受けていない方に8月下旬ごろに受診票を配布しました。また、申込みをしていない方でも受診できますので、受診を希望される方は、役場健康福祉課健康対策係へご連絡ください。

- 日程・受付時間 9月8日(日)午前7時30分～10時
- 実施場所 女川町保健センター(役場庁舎1階)
- 検診内容 問診・バリウムによるレントゲン検査
- 料 金 ・40歳～64歳…1,000円 ・65歳以上…無料

※検診の対象年齢は、令和7年3月31日基準です。

令和6年度末検者健診

総合健診のお知らせ

●総合健診(令和6年度末検者健診)

今年度6月の集団健診を受けられなかった方を対象に、下記のとおり実施いたします。ぜひ受診してください。

健診対象者で6月の健診を受けていない方に、9月中旬までに受診票をお送りいたします。また、申込みをしていない方でも受診できますので、受診を希望される方は、役場健康福祉課健康対策係へご連絡ください。

- 日 程 9月27日(金)
- 受付時間 ①午前9時30分～11時30分
②午後1時30分～2時30分
- 会 場 女川町保健センター(役場庁舎1階)

【みんなの体験談】

町の健診は毎年受けていましたが、血圧は160/100以上と毎回高い値でした。

保健師さんが自宅に来て、高血圧の危険性について話していましたが、家族の用事を優先し、自分のことは後回しにして、病院には行きませんでした。

ある日、午前3時頃、突然背中に電気が走るような痛みがあり、救急車を呼びました。自分で救急車を呼びましたが、運ばれている間に意識がなくなって、目覚めた時にはベッドの上にいました。病名は、大動脈解離でした。また、その後検査をして、心臓の血管が詰まりかけているのもみつき、心臓にステントを入れる手術を3回行いました。

もう二度とこのような経験はしたくないので、今は毎日かかさず薬を飲んで、血圧も110/60台で落ち着いて過ごしています。

ASさん 70代 男性

みんなで支え合い、暮らし続けるまちづくりにむけて **第3回** 新しい福祉計画を策定しました！

～高齢者福祉計画(第10次)・介護保険事業計画(第9期)の基本理念と事業～

町民一人ひとりが心とからだの健康を維持し、つながりを持って支え合いながら、人生の最期までを心豊かに暮らすことができるデザインと、サービス供給システムである「地域包括ケアシステム」の深化・推進をよりいっそう進めます。

すべての高齢者が生涯にわたり、いきがいを持ちながら健やかで安心して暮らしていける社会の実現を目指します。

基本理念

**町民が支え合い
誰もが生涯いきいきと暮らせるまち おながわ**

基本目標

(1) 明るく元気な人づくり・地域づくり

高齢者の健康寿命の延伸に向けた健康づくり、介護予防、フレイル(虚弱)予防、生活支援を進め、明るく元気な人づくり、地域づくりを行います。保健事業と連携した介護予防や、町民主体の通いの場づくりや支え合いの仕組みづくりを、町民との協働のもとで進めていきます。

(2) 住み慣れた地域での暮らしを継続する仕組みづくり

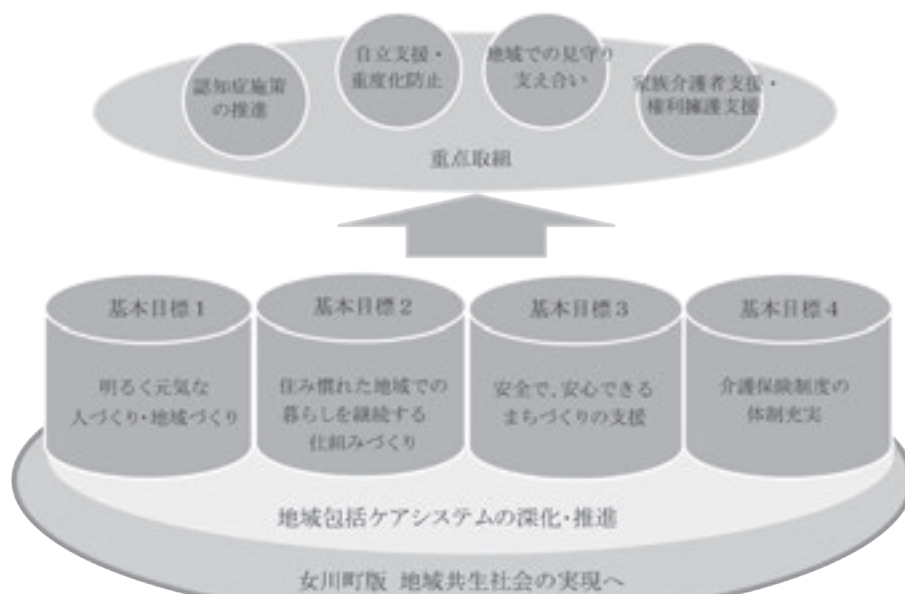
介護・医療が必要になっても安心して住み慣れた自宅や地域で生活でき、自らの意思で自分らしく暮らせる仕組みづくりを行います。介護及び医療の各関係機関と連携し、一体的に高齢者の介護・医療のサポート、認知症になっても住み続けられる仕組みづくり、ネットワークを充実します。

(3) 安全で安心できるまちづくりの支援

多様な高齢者の暮らしや住まいの支援、また権利擁護の支援等の施策を充実させ、高齢者が安心して暮らせる環境づくりを進めます。

(4) 介護保険制度の体制充実

介護保険制度を円滑に運営していくために、予防・介護給付の分析のもとで給付や認定の適正化、保険料の上昇抑制、サービスの質の向上策を講じます。



◆問い合わせ 健康福祉課 長寿介護係 ☎54-3131(内線143)

女川町地域医療センターからのお知らせ

介護老人保健施設ってどんな施設？

介護を必要とする方に対して、介護サービスやリハビリなどを提供し、自宅復帰への支援を行う施設です。

例…病気やケガなどで入院し、治療は終了したが足取りが悪い。

そのためしばらくリハビリのために入所させたい

他にも…家業の繁忙期や、越冬利用させたい、など…



利用者さんの願いが込められた七夕飾り



レクリエーションの様子

どんな人が利用できるの？

要介護1～5の介護認定を受けている方

※リハビリだけでなく、季節の行事やレクリエーションなども行っています。
ご利用に関してお気軽にお問い合わせください！

《外来よりお知らせ》「高血圧、脂質異常症、糖尿病」のいずれかでご受診の際には目標設定、身長・体重測定等があり待ち時間が増えております。不明な点がございましたら、近くの職員にお声がけください。

9月の 外来診療科・診療日				診療受付時間 午前 8 時 30 分～11 時 30 分 午後 1 時 30 分～ <u>4 時 30 分</u> ※眼科は午後 4 時まで 予防接種は午前 11 時・午後 4 時まで 乳児健診は午前 10 時 30 分・午後 4 時まで ○電話による相談は 24 時間対応します				
診療科	総合診療		小児科		心療内科	眼科	整形外科	皮膚科
	午前	午後	午前	午後	午後 <small>完全予約制</small>	午後	午前	午前
月	●	●	●	●	—	—	—	—
火	●	●	●	●	●	—	—	—
水	●	●	●	●	—	—	—	—
木	●	●	●	●	—	※●	●	—
金	●	●	●	●	—	—	—	●
土	14日 28日	—	14日 28日	—	—	—	—	—

9月の巡回診療

出島集会所	11日(水)
江島集会所	18日(水)

予約制です。
外来受付までご連絡ください。

イブニング外来について

日時：9月20日(金)
受付：午後4時30分～6時30分

予防接種の受付は午後6時まで

10月の休診について

10日(木)眼科休診
26日(土)停電作業に伴い休診

本年12月2日から現行の健康保険証は発行されなくなります。マイナンバーカードをお持ちの方は、次回ご持参くださいますよう、ご協力お願いします。

■総合診療外来

- 小児科医師による診療は水曜日のみ、受付時間は【午前】10時30分まで【午後】4時までです。水曜日【午前】10時30分以降【午後】4時以降と水曜日以外は内科医師の診療になります。乳児健診の方は水曜日にお越しください。
- 診察日は都合により変更する場合がありますので、事前にお問い合わせください。

女川町地域医療センター(輝望の丘) ☎53-5511

女川町地域医療センターは町の施設で、管理運営は指定管理者が行っています。

START! ONAGAWA

18

地域包括支援センターだより

今月の
テーマ

住み慣れた地域で暮らし続けるために その⑥

国際アルツハイマー病協会は、世界保健機関(WHO)と共同で毎年9月21日を「世界アルツハイマーデー」、9月を「世界アルツハイマー月間」と定め、認知症について広く伝える活動を実施しています。
この機会に認知症について考えてみませんか？

地域包括支援センターでは、毎月もの忘れよろず相談所「ほっとカフェ」や今年度3回シリーズでご家族対象の介護者交流会を開催しています。ご自身やご家族のもの忘れに悩みや不安を抱えている方、または今後のために、参加してみませんか？

もの忘れよろず相談所

ほっとカフェにお立ち寄りください！

ご自身やご家族の物忘れや認知症状など年齢とともに出てくる様々な症状について、相談したり、お話したり、ゆっくり過ごしませんか？毎月開催していますので、ご都合のつく時にぜひご参加ください

お越しの際はマスクの着用をお願いします。

日 時：9月18日(水) 午後1時30分～3時30分
場 所：地域福祉センター 多目的室
参加費：100円(お茶菓子代)
内 容：楽しく脳トレや交流 など

★入退室自由ですので、お気軽にご参加下さい。



お気軽にご参加ください！

少し早めのお知らせです！

第2回

「家族介護者交流会」を開催します

自宅で介護されているご家族のみなさんや介護について関心のある方、介護についてためになるお話を聞いて日頃の疑問などお話しませんか？

- ◆日 時 10月1日(火) 午前10時～11時30分
- ◆場 所 地域福祉センター 多目的室
- ◆内 容 「グループホームでの認知症の方の対応について」
 - ・認知症の症状とその対応について
 - ・介護者同士の情報交換
- ◆講 師 グループホームのどか 大内暁管理者
- ◆対象者 ①高齢者を在宅で介護をされている方
②上記の方を支援している地域の援助者
- ◆申込み 包括支援センターまでご連絡ください。(先着15名)※当日参加可

介護予防サポーター育成研修

第3回「ぴんぴん元気推進塾」

～最終回になります。～

※あなたも介護予防サポーターになりませんか

- ◆日 時 9月18日(水) 午後1時30分～3時15分
- ◆場 所 まちなか交流館 ホール
- ◆内 容 転びにくい体づくり～運動編②
リズム体操 ほか
- ◆講 師 健生株式会社 林 健康運動指導士
- ◆対象者 福祉活動推進員、町老連女性部会員(シルバーリーダー)で、過去にぴんぴん元気推進塾を受講した方。関心のある方。
- ◆申込み 9月13日(金)まで(先着40名)
包括支援センターにご連絡ください。

Information インフォメーション

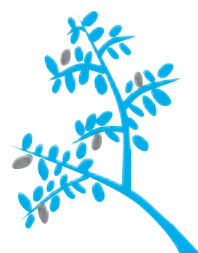
女川町地域包括支援センター
☎53-2272

(地域福祉センター1階、
地域医療センター向かい)

高齢者のための総合相談窓口です。住み慣れた地域での暮らしを継続できるよう、社会福祉士、主任ケアマネジャー、保健師の資格をもつ職員が、介護、介護予防、権利擁護、介護認定、認知症、その他ご心配なことなど、ご相談に応じます。



このまちで
元気に暮らす



9月の遊びリサロン

※マスクの着用をお願いします。

午前の部(9時30分～11時30分)

行政区	実施日	担 当
石 浜	2日(月)	健 生
小 乗	9日(月)	ぱんぷきん
宮ヶ崎	9日(月)	健 生
浦宿3	11日(水)	健 生
大原南	26日(木)	ぱんぷきん

※宮ヶ崎は、ミニ体力測定あり

午後の部(1時30分～3時30分)

行政区	実施日	担 当
上 1	2日(月)	健 生
針 浜	9日(月)	ぱんぷきん
浦宿1	10日(火)	健 生
清 水	10日(火)	ぱんぷきん
浦宿2	11日(水)	健 生
上 2	12日(木) ※午後1時より開催	健 生
西	17日(火)	ぱんぷきん

※浦宿2は、ミニ栄養講座あり

Vol.56



We create a new fun for a new active lifestyle.

Cobaltore
ONAGAWA

おながわみなと祭りが終わると、リーグ戦は夏季中断。昨年のように暑い夏にならなければ良いなと思っていましたが、そんな思いも裏切られる程の暑い夏に。ひんやりグッズや水分補給でこの夏を乗り切ってください。

今回は中断前の10節から12節までの試合結果をご報告。先制点を奪われた苦しい試合もありましたが、守備から攻撃を組み立て敵陣に侵入するコバルトーレのサッカーで、粘り強く戦い3連勝を決めることができました。アウェイ戦が続きましたが、現地でのたくさんの応援、ありがとうございました。

■ 東北社会人サッカーリーグ1部 第10節(7月14日) vs盛岡ゼブラ 4-0 勝利



体の強さが持ち味のディフェンダー岩間選手



攻撃のテンポを上げる左利きの高橋選手



ボールを運ぶ推進力が魅力の今部選手

■ 東北社会人サッカーリーグ1部 第11節(7月21日) vs七ヶ浜サッカークラブ 2-0 勝利



PKで先制点を決めたキャプテンの黒田選手



ケガからの復帰戦となった奥山選手



七ヶ浜までたくさんのサポーターにお越しいただきました

■ 東北社会人サッカーリーグ1部 第12節(7月28日) vs FC LA U. de Sendai 2-1 勝利



試合前には応援メッセージフラッグを掲げて撮影



母校との対戦となった新加入のディフェンダー小唄選手



佐藤選手の勝ち越しゴールで逆転勝利となりました

8月25日から全国社会人サッカー選手権大会(全社)の東北予選会が福島県相馬市で行われます。1回戦の相手は同じ東北リーグ1部の盛岡ゼブラ。試合詳細はHPに掲載しています。まだ、暑い日が続きそうですが、選手たちの背中を押す声援をよろしくお願いいたします。

●特殊詐欺電話撃退装置の購入費補助金制度について

石巻警察署から情報提供がありました。

宮城県警察では、特殊詐欺被害防止のため、「特殊詐欺電話撃退装置等」を購入された方に、購入費用の一部を補助しています。

特殊詐欺電話撃退装置とは、電話の相手に「通話内容を録音します」といった警告メッセージを流す機能と通話内容を自動で録音する機能を持つ固定電話機、または、固定電話機に外部接続できる機器のことです。

補助金額は対象の機器の購入費の2分の1(100円未満は切り捨て)で上限は7,000円です。

補助の交付を受ける方は、宮城県に住所があり、令和6年度内において満65歳以上の方のみで居住している方などの要件がありますので詳しくは宮城県警のホームページをご覧ください。

石巻警察署では無料で撃退装置をお試しいただける貸出し用の撃退装置を用意していますので、少しでも興味のある方はお気軽に問い合わせください。

また、石巻地区防犯協会連合会では、上記補助金のほか、女川町、石巻市、東松島市に居住の満65歳以上の方で、同様の特殊詐欺撃退機能付き電話機などを購入の方に対し、一律3,000円の補助金を交付する事業も始めました。

詳しくは事務局の石巻警察署生活安全課まで問い合わせください。

◆問い合わせ 石巻警察署 生活安全課生活安全係 ☎95-4141

令和6年 石巻警察署管内特殊詐欺被害状況

	件数	被害金額
令和6年6月末時点	5件	10,793,000円
前年同期比	-1件	+3,439,000円

●性的な映像をばらまくと恐喝し、暗号資産で金銭を要求する迷惑メールに注意！

事例

「あなたのパソコンにウイルスを仕込んで、アダルトサイトを閲覧している様子を撮影した。それを友人・知人にばらまかれなければ暗号資産で2日以内に送金するように。警察などに話すとビデオを共有します」というメールを受信したという相談が寄せられています。



* 困ったときは町の消費生活相談員にご相談ください *

メールの特徴

- ・「アダルトサイトを閲覧している姿を撮影し、連絡先情報を収集した」と脅す
- ・「パスワードを傍受」「トロイの木馬を仕込んだ」などハッキングを信じさせようとする記述がある
- ・ビットコインでの支払いを要求する
- ・「48時間以内」「2日以内」「至急」などの言葉で時間的に急がせる

アドバイス

- この手口では、相手を不安にして脅し、あわてて支払いをしてくるのを待っています。メールには対応せず、無視しましょう。
- もしメールやメールアドレスにパスワードが記載されていた場合は、使用しているサイト等のパスワードの変更をしましょう。

* 消費生活相談員からひとこと *

新紙幣発行から2か月が経ちましたが、新紙幣を手にする機会がありましたか？新紙幣発行に便乗した詐欺行為に注意してください。「旧紙幣は使用できなくなる」と交換を求められたり、金融機関を騙り「新紙幣と交換する」言われ紙幣をだまし取られるという事例があります。

* * 困ったときは、町の消費生活相談員にご相談ください * *

問 産業振興課 消費生活相談員デスク ☎54-3131(内線682)

水産物の放射能測定結果

女川町では、女川魚市場に水揚げされた水産物について、宮城県の簡易測定器と東北大学から提供された連続個別非破壊放射能システム等を使用し、放射能を測定しています。7月1日～31日までの測定結果は、以下のとおり。

◆検体数・測定結果

10種類115検体、すべてにおいて、厚生労働省が定める一般食品の基準値100ベクレル/kgを下回りました。

(検体全て測定下限値以下・不検出)

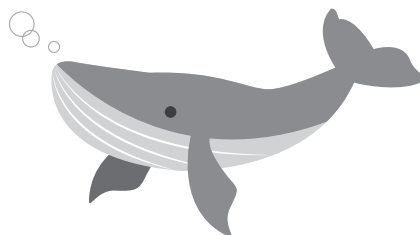
◆測定機器

○EMFジャパン(株)

ガンマ線スペクトロメータ(EMF211型)

○東北大学

連続個別非破壊放射能システムA01型
非破壊式食品放射能測定装置



空間放射線量率の測定結果

東京電力(株)福島第一原子力発電所事故に伴う放射性物質の対応として宮城県から簡易型放射線測定器を借用し、学校の校庭、保育所の庭、役場庁舎前などの空間放射線量を測定しています。



第二多目的運動場での計測

◎測定結果(単位:マイクロシーベルト/時)
(7月12日～8月8日)

施設名	測定値
しおかぜ保育所所庭(0.5m)	0.05
第四保育所所庭(0.5m)	0.05
小中学校校庭(0.5m)	0.05
小中学校校庭(1.0m)	0.05
第二多目的運動場(1.0m)	0.05
役場庁舎前(1.0m)	0.04-0.05

※全ての施設で、年間の追加被ばく線量1ミリシーベルトに相当する空間放射線量率1時間あたり0.23マイクロシーベルトを下回っていました。

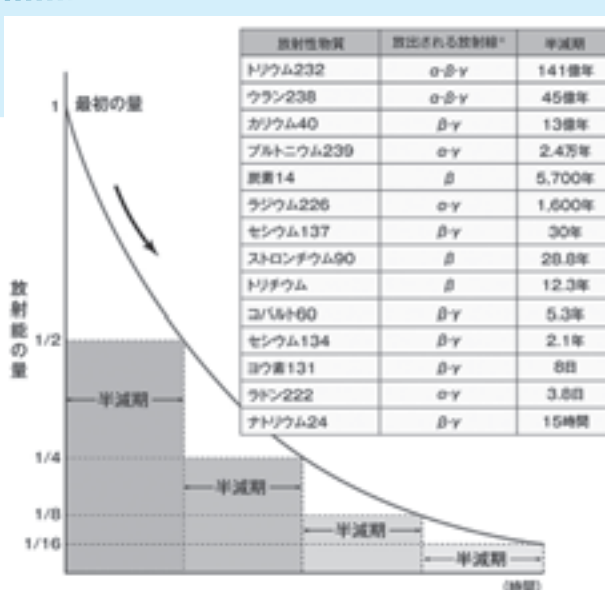
放射線に関する正しい知識を身に付けよう！

放射線って自然になくなるの？

放射性物質は、余分なエネルギーを放射線として出しながら、別の物質に変わっていき、同時に放射線を出す能力(放射能)がだんだん減っていく性質があります。放射能が半分になるまでの時間を「半減期」といい、この時間は放射性物質の種類によって決まっています。

例えば、ヨウ素131の半減期は8日と短く、8日たつと放射能は半分、16日たつと4分の1、24日たつと8分の1というように減っていきます。

逆に半減期が長いものもあり、テレビなどでよく聞くセシウム137は半減期が30年あり、自然に放射線がなくなるまで何百年もかかるため、放射線量が高い地域では除染が必要となるのです。



出典:「原子力・エネルギー図面集」

お知らせ

測定結果は、放射線・放射能に関するポータルサイト「みやぎ原子力情報ステーション」でも公開しています。



公益財団法人日本消防協会の副会長に就任

現在4期目の女川消防団の団長を務められている佐藤孝義消防団長が令和6年6月27日付けで日本消防協会副会長に就任されました。

日本消防協会は消防団員の福利厚生や地域防災の向上などの事業を行っており、社会公共の福祉の増進に寄与することを目的にしている団体です。

女川港にカツオの水揚げがありました

7月25日、女川港に静岡県の第八永盛丸が入港し、カツオの水揚げがありました。

震災後の復興支援でほぼ毎年入港いただいております、今回は387tの水揚げでした。

写真のカツオの口が開いているのは釣り上げてから新鮮なうちに急速冷凍した証。おかげさまで美味しいカツオがいただけます。



女川駅前で盆踊りイベント

8月18日に女川駅前で「8月だヨ！全員集合おながわ盆踊り」が開催されました。前日には台風7号が再接近し雨が心配されましたが、当日は晴れ、スイカ割りやラグビー体験などのコーナーもありたくさんの人でにぎわいました。

メインイベントの盆踊りでは、定番の七夕おどりのほかにも、おらが江島や今はやりの曲で人それぞれに盆踊りを楽しんでいました。

株式会社りらいふ様からリライブウェア2,000着を含む寄附

7月24日、株式会社りらいふ様からリライブウェア2,000着を含む寄附金の贈呈がありました。

株式会社りらいふ様では、「世界中の人たちが心身ともに健康で幸せな生活を作り上げることに寄与する。」という企業理念のもと、被災地を中心に全国の市町村へリライブウェアの寄附をされています。今回、女川町に対し企業版ふるさと納税として、リライブウェア2,000着を含む1,300万円の寄附をいただいたものです。

寄附していただいたリライブウェアは、今後、女川町地域包括支援センターの遊びりサロンや教育局主催のペタンク大会などで配布する予定です。





【女川町の魅力発信 その⑥】

女川小学校 6年生 佐藤 弥里^{いより}

「ここ来ると元気になる！感謝、そして恩返しをしたい“女川町”」

“女川小学校子ども写真家探検隊”では、子どもから見た「女川町の魅力」を写真とともに発信しています。今回は、女川町で中学校の先生をしていた佐藤敏郎さんにインタビューしました。

佐藤敏郎さんは、女川町生涯学習課、女川第一中学校、女川中学校に12年間勤務し、女川町は思い出いっぱいの町だと言います。学校の先生を目指したのは、中学時代の先生がギターを弾いてくれたり楽しくて、青春ドラマ「われら青春！」の中村雅俊さんのような先生に憧れていたから。ぼくの両親も、佐藤先生の中学校時代の教え子と聞いて、びっくりしました。

女川一中では、野球部の試合に町中の人々が応援に来てくれたことや、バレー部で外に手作りのコートを作って練習したことが思い出。女川の生徒はノリが良く、授業中は良く脱線したそうです。潮活動でいろんな体験をしたことや老壮大学でブドウ狩りに行ったことも忘れられないそうです。みんなに親切にもらったこともうれしくて。今は女川町に来て、歌の音楽講座などを通して町の人と交流しています。

女川町の良いところは、「食べ物が美味しいこと。みんな生き生きとして優しく、新しいことをどんどんやるところがすばらしい。」と話してくれました。一番好きな景色は、それぞれの浜の美しさ。特に夏浜の砂浜。震災から新しく生まれ変わった女川の町づくりを子どもたちの学びにつなげていくのが夢。女川に映画館があったらいいそうです。

ぼくは、女川のどこからでも海が眺められるところが好きで、いつでも釣りに行ける環境に生まれてうれしいです。でも、町にカードゲーム屋があったらいいし、今夢中になっているポケモンカードの大会にも出てみたいです。来年からの中学校の部活動も楽しみです。

女川小学校のみんなには「人との出会いを大切に、獅子振りなどの伝統を受け継いでほしい。未来の女川をもっとすてきな町にしてください。」とメッセージを送ってくれました。佐藤さんから、昔の中学校やいろんな浜の話を聞けて楽しかったし、ぼくも獅子振りや太鼓に力を入れて伝統を受け継いでいきたいです。



広告について

広報おながわと女川町公式ウェブサイトに掲載された広告は、審査の上掲載していますが、掲載した内容について町が責任を負ったり、保証するものではありません。

事業や広告の内容につきましては各広告主にお問い合わせください。



女川町の人口

令和6年
7月31日現在

総数	5,855人	(-6人)
男性	2,876人	(-4人)
女性	2,979人	(-2人)
世帯数	3,043世帯	(-2世帯)

()内は前月比

編集後記

23Pではカツオの水揚げをお伝えしました。今は「戻り鰹」の旬ですね。私は、カツオの刺身を数年前から醤油マヨネーズで食べるのが好きになりました。「初鰹」は脂少なくさっぱりと、「戻り鰹」は脂がのついているといわれますが、脂がのついても醤油マヨで食べたいのです。ああもう食べたくてしょうがない。(佐藤)



◆醤油マヨに加えてニンニクと七味もいいんです！

広報 おながわ 9月号

編集
発行

〒986-2265 宮城県鹿郡女川町女川一丁目1番地1
女川町役場総務課秘書広報係 ☎0225-54-3131 内線213

女川町公式ウェブサイト HP <https://www.town.onagawa.miyagi.jp/>

