

広  
報

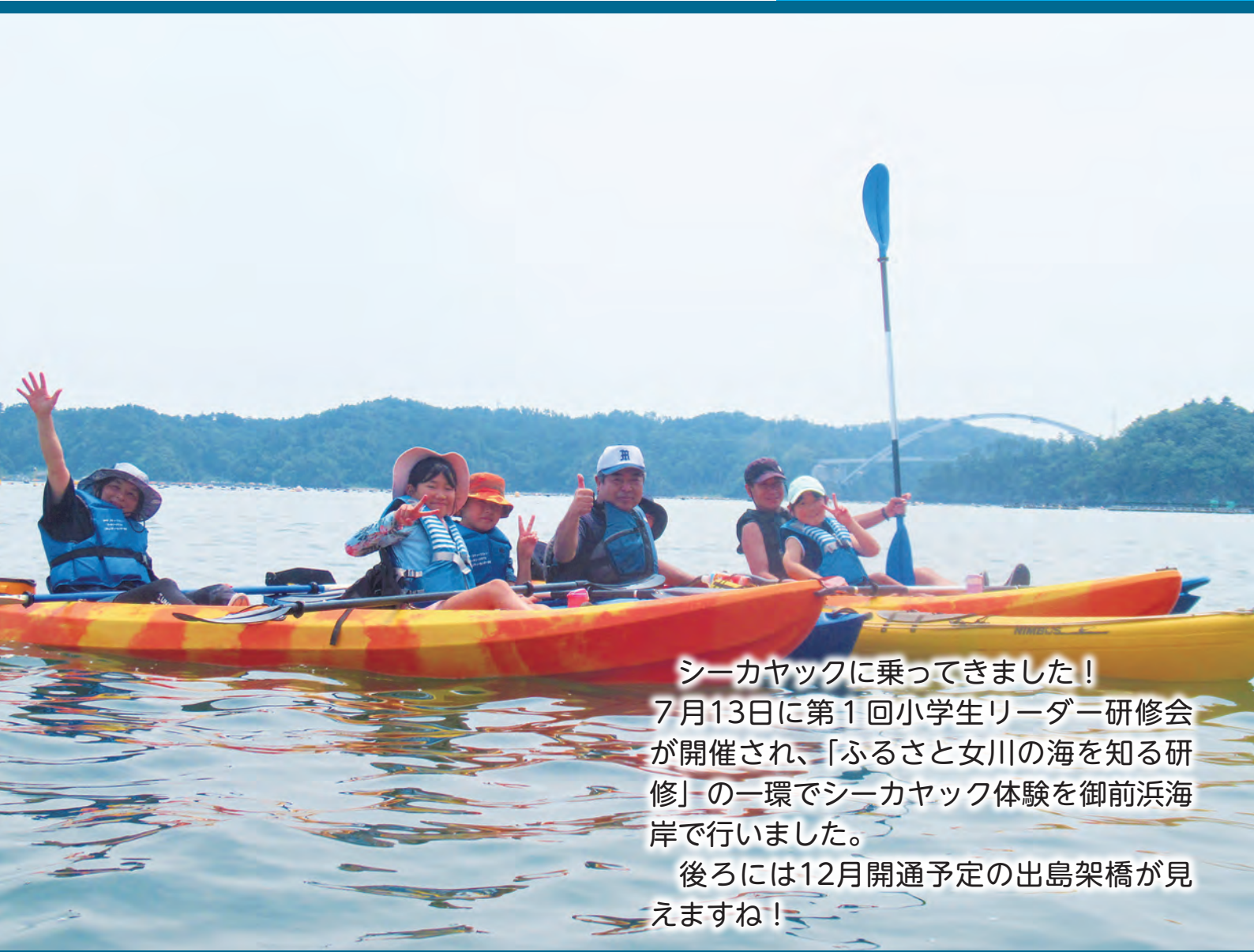
# おながわ

8

2024  
August  
vol. 1119

## 今月のトピックス

- ◆ イベント案内 ..... 3
- ◆ 町民バスワークショップ ..... 4
- ◆ 職員募集 ..... 6
- ◆ 盆ごも回収について ..... 13
- ◆ ごみ収集日訂正のお知らせ ..... 25



シーカヤックに乗ってきました！  
7月13日に第1回小学生リーダー研修会  
が開催され、「ふるさと女川の海を知る研  
修」の一環でシーカヤック体験を御前浜海  
岸で行いました。

後ろには12月開通予定の出島架橋が見  
えますね！



# 「第2回東北電力杯女川ふれあい将棋大会」 真剣な眼差し、王手だ！

7月7日、第2回女川ふれあい将棋大会が開催されました。13人の小・中学生が参加した初心者向けのふれあいコースでは、将棋入門教室や、自由対局などがあり、子どもたちは楽しみながら真剣に取り組んでいました。

大人の部では、町内外の将棋愛好者が参加し、A級、B級に分かれてのクラス別対局が行われました。

◆子どもたちも真剣です



た。参加者の中には中学生の姿もあり、その技量は大人にも引けを取りません。

クラス別対局の傍らでは、日本将棋連盟所属の招待棋士、和田あき女流二段と小高佐季子女流初段との指導対局が行われ、参加者はプロ棋士の強さを目の当たりにしながら、腕を磨きました。

◆指導対局を打つ和田女流二段



◆大人に混じって対局する参加者



◆白熱した対局の様子



◆指導対局を打つ小高女流初段

## ◆女川町観光協会から能登半島地震災害義援金を贈呈いただきました

7月2日に、女川町観光協会から日本赤十字社宮城県支部女川町分区長の須田町長に義援金の贈呈がありました。この義援金は6月22日に開催された和太鼓交流会「灯音」が開催された際に令和6年能登半島地震の被災地を支援するため募金されたものです。

和太鼓交流会「灯音」は女川潮騒太鼓轟会をはじめ東京、愛知、長野、大阪の和太鼓7団体で開催されました。募金額は54,654円に上り町を通じ被災地へ送られます。



◆能登地方の一日も早い復旧・復興を願っています。

## 第2回子育てパパ・ママの応援講座

国際理解「親子で語りかける英会話レッスン」

8月17日(土)午前10時～11時30分

講師は町内在住の鈴木成夫さんです。ぜひ、英会話で子育て楽しみませんか？  
参加料は無料で、定員15組です。親だけの参加もできます。

親子で参加できます！  
託児もあるので小さい  
お子さんも一緒にどうぞ！

場 女川町まちなか交流館・会議室

申 氏名・年齢・連絡先・託児の有無などを電話かFAXで申し込んでください。  
申込期限は8月10日(土)までです。

問・申 女川町教育委員会教育局 生涯学習係 ☎54-3131(内線422) FAX 54-4646  
休日・夜間 ☎090-2366-1991(加納)ショートメールでも申込み可

## 夏の夜のほろよいジョイントコンサート

8月17日(土)午後7時～8時

おながわ生涯学習夜間講座の第3回目はフルートとエレクトーンのコンサートです。フルートとエレクトーンの音色が皆さんの心を癒してくれます。

場 女川町まちなか交流館・ホール

問・申 女川町教育委員会教育局 生涯学習係 ☎54-3131(内線422)  
休日・夜間 ☎090-2366-1991(加納)ショートメールでも申込み可  
申込期限は8月10日(土)までです。

## 第3回老壮大学 8月28日(水)午前10時～11時30分

内容 講話「エンディングノートって知っていますか？～これからは豊かにする終活講座～」

場 女川町生涯学習センター

問 女川町教育委員会教育局 生涯学習係 ☎54-3131(内線423)

※すでに「バス乗車を希望」で申し込みされた方は、時間と場所をお間違えの無いようにお願いします。

## 令和6年度松島基地航空祭 8月25日(日)

飛行展示や装備品の地上展示、ブルーインパルスJr.による展示を行います。

(当日の天候などの影響で、急遽変更になる場合があります)

《注意事項》

○入場の際、来場者全員の手荷物検査を行います。

ご協力をお願いします。

○猛暑が予想されますので、十分な水分補給や日傘、体温調節用品を使用するなど、万全な熱中症対策をお願いします。

《来場方法》

○電車(仙石線矢本駅から徒歩約15分)

○徒歩、自転車またはバイク

※駐輪場はありますが、基地内に一般来場者用駐車場はありません。  
公共交通機関等をご利用ください。

問 航空自衛隊松島基地広報班 ☎82-2111(内線211)



写真出典：航空自衛隊ホームページから加工  
(<https://www.mod.go.jp/asdf/matsushima/katudou/gallery3/index.html>)



松島基地 X



松島基地 HP



# 町民バスへのご意見をお聞かせください!



## ワークショップ参加のお願い

女川町では、令和6年3月に「女川町地域公共交通計画」を策定し、「みんなで育てる公共交通」を目標の1つとして掲げています。

今回、町民バスに対する地域の皆さんのご意見をお聞きし、運行形態やルート、時刻などを検討するため、**安住・針浜線**、**五部浦線**、**北浦線**を対象としてワークショップを開催します。

よりよい町民バスとするため、対象の行政区みなさんのご参加をお待ちしております。

◆開催日時 8月9日(金) 午後1時15分～午後2時15分

◆開催場所 女川町役場 3階 大会議室

◆対象地区 【安住・針浜線】(大沢区、浦宿一区、浦宿三区、針浜区)

【五部浦線】(小乗区、高白区、横浦区、大石原区、

野々浜区、飯子浜区、塚浜区、小屋取区)

【北浦線】(石浜区、桐ヶ崎区、竹浦区、尾浦区、御前浜区、指ヶ浜区)

◆問い合わせ 企画課 企画調整係 ☎54-3131(内線243)



## ふるさと探訪ツアー参加者募集

石巻圏域住民を対象に、ふるさとの良さを再発見・再認識することを目的に圏域内外の文化・歴史・自然を探訪するツアーを行います。定員は各コース40名で人数が越えた場合は、コース毎に抽選です。皆さんのご応募を心からお待ち申し上げます。

### ①奥松島・石巻コース

東松島市震災復興伝承館、嵯峨溪遊覧、奥松島縄文村歴史資料館 ほか

### ②女川・金華山コース

金華山、道の駅おながわ、石巻市博物館 ほか

◆集合日時・場所 10月5日(土)午前8時集合 JR石巻駅前

(終了時間は、午後4時から5時頃を予定しています。)

◆募集期間 8月20日(火)～9月12日(木)必着

◆参加資格 石巻圏域(石巻市・東松島市・女川町)に居住する小学生以上の方  
(小学生は必ず保護者同伴での参加)

◆参加費用 各コース2,000円(当日持参) ※参加費用は保険、昼食、見学代です。

◆その他 応募方法など詳しくは石巻地区広域行政事務組合ホームページをご覧ください。

◆申込み・問い合わせ 〒986-0844 石巻市重吉町8-20

石巻地区広域行政事務組合 総務企画課 ☎96-3577

## 石巻地区消防本部警防課 第1回患者等搬送乗務員定期講習

◆講習日時 8月23日(金)午前9時～正午

※受講料無料

◆講習場所 石巻広域消防本部2階大会議室(石巻市大橋1丁目1-1)

◆対象 令和4年8月に定期講習を受講された方と令和4年度に基礎講習を受講された方が対象です。

◆申込期間 8月1日(木)～9日(金) 平日午前9時～午後5時

◆申込方法 石巻広域消防ホームページ、石巻地区消防本部警防課から申請書を取得し、お申し込みください。

◆問い合わせ 石巻地区消防本部警防課 ☎95-7433





## 食べ物を無駄にしない仕組み

# 「フードバンク」をご存じですか？

- 「フードバンク」とは、食品ロスを無駄なく活用する取り組みです。「食」の支援を必要としている世帯や福祉関連の施設・団体等へ無償でお渡しするフードバンク活動には「フードドライブ」というものがあり、ご家庭に眠っている頂き物や、買いすぎてしまった食品を持ち寄り、フードバンク団体へ提供する気軽に参加できる社会貢献活動があります。
- 現在、女川町社会福祉協議会でフードバンクいしのまきと協働により地域福祉センター内に「フードドライブ」コーナーを設け、取り組んでいます。

そこで、期間限定で女川町役場庁舎内に「フードドライブ」コーナーを設け、そこへ食品等を入れるボックスを設置しておりますので、ぜひ皆さんもご家庭に眠っている頂き物や、買いすぎてしまった食品などがありましたら、ご協力をお願いします。

**設置期間** ● 8月19日(月)～8月27日(火)  
**設置場所** ● 役場庁舎内1階 総合案内前

このフードバンク活動には、地域の企業・町民のみなさまの協力が不可欠です。  
 ご協力をお願いします。

### 【提供していただきたい食品(例)】

- 穀類(お米・麺類・小麦粉など) ● 保存食品 ● 調味料(みそ・しょうゆ)
- 飲料類や菓子類 ● インスタント食品やレトルト食品 ● 粉ミルク ● 離乳食
- のり・お茶漬け・ふりかけ類 ● 贈答品(お中元・お歳暮など)

### 【受付できないもの(例)】

- 開封された状態のもの ● アルコール類 ● 賞味期限まで1か月以内のもの
- 自家製品(漬物など) ● 冷凍・冷蔵を要するものについてはお問い合わせください。



#### ◆問い合わせ

- 一般社団法人フードバンクいしのまき  
 石巻市駅前北通り4丁目10-26-3  
 ☎98-5996 [E-mail ishinomaki.fb@gmail.com](mailto:ishinomaki.fb@gmail.com)
- 社会福祉法人 女川町社会福祉協議会  
 女川町鷺神浜字堀切山107-17(女川町地域福祉センター内)  
 ☎53-4333 / FAX 53-4336



広告

従業員募集中！



いあっむや〜い！

## 配達承ります！

寿司、丼物、  
 刺身盛り合わせ、鮮魚、加工品など  
 お気軽にお問い合わせください！

ご注文は、お電話にて承ります。  
 女川町女川2-66 ハマテラス内

お魚いちば  
**あかせい**

(0225)

☎53-2739

お魚たべて、夏バテむねず！



# 女川町職員を募集します

## ◆試験職種・職務内容・受験資格

職種	採用予定人数	職務内容	受験資格
保育士	若干名	町立保育所において保育業務に従事しますが、行政事務にも従事し、施設勤務及び災害発生時には深夜勤務になることもあります。	昭和60年4月2日以降に生まれた方で、保育士資格及び幼稚園教諭免許を有する人並びに保育所等における保育士の職務経験が過去に通算7年以上ある方。

※受験資格の詳細は募集要項をご確認ください。受験資格を満たしていない等、申込書に事実と異なる記載をした場合は、合格を取り消すことがあります。

◆採用日 原則、令和7年4月1日からですが、最終合格者と調整のうえ決定します。

◆試験の方法・内容 【第1次試験】資格調査

【第2次試験】作文試験(1時間)、人物試験

◆受付期間 8月1日(木)～9月27日(金) ※平日の午前8時30分～午後5時15分

※郵便申込みの場合は申込み期限日の午後5時15分までに到着したものまで受付。

「特定記録郵便」など、確実な方法でお申し込みください。

◆申込書請求先 〒986-2265 女川町女川一丁目1番地1 女川町役場総務課

※郵便での請求は、封筒の表に「職員採用試験(職務経験者保育士)申込書請求」と朱書きし、必ず宛先明記のうえ、140円切手を貼付した返信用封筒(角型2号)を同封してください。

試験、申込みの詳細は総務課窓口か、女川町公式ウェブサイトに掲載する募集要項でご確認ください。

◆問い合わせ 役場総務課 総務係 ☎54-3131(内線211)



## 町有地分譲・貸付のご案内

町で整備した町有宅地を分譲・貸付しています。募集宅地位置、価格など、詳しくは企画課定住・土地利用係までお問い合わせください。

- 募集要件が緩和されています。
  - ・複数宅地の申し込みが可能です。
  - ・住宅建築以外の用途での購入が可能です。

◆8月募集期間 8月1日(木)～15日(木)

◆問い合わせ 企画課 定住・土地利用係 ☎54-3131(内線233・234)

●募集宅地は、女川町公式ウェブサイトでも詳しくご覧いただけます。



## 令和6年度入札参加資格の補充登録について

「測量・建設コンサルタント等及び物品・役務提供等」の補充登録を受け付けます。各申請様式は女川町公式ウェブサイトからダウンロードするか、総務課窓口で用意しています。また、令和5年2月以降に申請登録された事業者の方は今回の申請は不要です。

◆受付期間 8月1日～8月30日

◆登録期間 10月1日～令和7年3月31日

◆申請方法 女川町公式ウェブサイトの業者登録フォームから申請者情報等を入力送信のうえ、申請書類の送付をお願いします。

※送付に関しては郵送(輸送)のみとします。【一般書留】【簡易書留】【特定記録】【宅配便】など、到着日時が確認できる方法としてください。

◆送付先 〒986-2265 宮城県牡鹿郡女川町女川1-1-1 女川町役場 総務課 管財係

◆問い合わせ 総務課 管財係 ☎54-3131(内線223)

## 町民農園利用者募集中!!

- ・1区画あたり16㎡
- ・年額6,000円
- ・作物を育ててみませんか
- ・詳しくは公式ウェブサイトか役場産業振興課までお問い合わせください。





## 女川町介護保険運営委員会委員を募集します

介護保険運営委員会は、女川町の介護保険事業の計画策定や事業内容の点検など運営に関して協議していただく委員会です。

介護保険運営に関して被保険者の意見を反映し、適正な運営とよりよいまちづくりをしていくために介護保険の運営と一緒に考えてくれる委員を募集します。

### ◆募集内容

募 集 人 数	2名	①第1号被保険者(65歳以上)の方
	2名	②第2号被保険者(40歳～64歳)の方
	1名	③介護経験者の方
委員の任期	3年(令和6年10月1日～令和9年9月30日)	
委員の構成	被保険者を代表する方、介護に関する学識経験者、介護保険サービスに関する事業に従事する方 など	
会議開催予定	年に2～4回	
報 酬 等	町の規定に基づき支給	
申 込 期 間	8月1日(木)～30日(金)	

◆問い合わせ 健康福祉課 長寿介護係 ☎54-3131 (内線142・143)

## 8月の女川つながる図書館情報

### 注 目 の 本

叶井俊太郎と文化人15人の余命半年論

『エンドロール』 叶井俊太郎 著

名物宣伝プロデューサーが膵臓がんにも冒された。しかも、診断は末期。余命、半年――。

本作は、膵臓がんで余命宣告を受けた著者の対談集です。さまざまなエピソードが笑いと共に語りつくされます。

### 今月のおすすめ一般書

- ◆もう明日が待っている／鈴木おさむ
- ◆健診結果の読み方／永田宏
- ◆あなたの言葉を／辻村深月
- ◆不便なコンビニ／キム・ホヨン
- ◆女の国会／新川帆立

### 今月のおすすめ絵本・児童書

- ◆こうえんのおやくそくだもの／きだにやすのり
- ◆からすが かあ！／とうごうなりさ
- ◆銭天堂20／廣嶋玲子

◆開館時間 月～金：午前10時～午後8時

土日祝：午前10時～午後5時

◆休館日 毎月最終水曜日／年末年始

本は10冊まで2週間DVDは2本まで1週間の貸出しができます。初めて本を借りる場合は身分証明(免許証や保険証)を持参ください。

新しく納品された一般の方向けの本は女川つながる図書館内「新着本コーナー」に、お子様向けの新しい本はカウンター前の大型展示架に展示しています。ぜひご利用ください。

## 宮城県事業承継・引継ぎ支援センターのご紹介

宮城県事業承継・引継ぎ支援センターは、宮城県内の中小企業および小規模事業者の事業承継・引継ぎをサポートする、国の専門機関です。当センターは、事業承継でお悩みの事業者の方々へ、事業承継の種類にかかわらずワンストップで対応します。

事業承継や引継ぎに精通した専門家(弁護士、公認会計士等)が、「秘密厳守」「相談無料」で対応しておりますので、どうぞお気軽にお問い合わせください。

～相談例～

- ・後継者がいない
- ・後継者への事業承継のやり方がわからない
- ・会社を買いたい、売りたい

詳しくは、右のQRコードからHPをご覧ください。



## 宮城の町村の魅力発見 みやぎの21町村応援キャンペーン



宮城県町村会では、県内町村の魅力を発掘し発信するため、県内21町村のうち、お住いの町村以外の地元のお店や施設(コンビニ、駐車場代は除く)で、2,000円以上のお買い物をして応募すると、抽選で300名の方に5,000円相当の町村特産品が当たるキャンペーンを行っています。応募方法は、応募用紙の郵送かインターネット専用フォームからの応募になっていますので、詳しくは特設ページ(右上QRコードから)をご覧ください。

◆応募締切 11月2日(土) ※ただし、各町村でのお買い物は10月31日まで

◆問い合わせ キャンペーン事務局(株式会社ユーメディア内)

☎090-7884-2188(平日午前9時～午後5時)

## “毎年度申請が必要です！” 高等学校等通学費等補助金・学習塾代等支援事業補助金

これらの補助を受けるためには毎年度交付申請手続きが必要です。  
まだ、申請がお済でない方はお早めに手続きを行ってください。

### ●高等学校等通学費等補助金

高等学校などへの通学のための定期券または下宿に要する費用の一部を補助する高等学校等通学費等補助金事業を行っています。

◆対象者 町内に住所を有する高等学校、特別支援学校(高等部)、高等専門学校(第3学年まで)の保護者で、同一世帯全員が町税などの滞納がない方。

◆対象経費 ・通学定期購入費 ・下宿代(部屋代のみ)  
※補助金額には上限があります。

### ◆申請に必要な書類

- ・高等学校等通学費等補助金申請書 ・学生証の写しまたは在学証明書
- ・定期券の写しまたは領収書(下宿の場合は金額の分かる契約書、領収書等)

### ●学習塾代等支援事業補助金

4歳から18歳までの子どもを対象に学習塾等を利用した際に要する塾代等の一部を補助する学習塾代等支援事業補助金事業を行っています。今年度は令和6年4月から令和7年3月分までの月謝が補助金の対象です。



高等学校等通学費等  
支援事業  
補助金申請フォーム

補助区分	習い事の例	補助額
第1号	教科指導に係る入会金及び月謝 (学習塾、家庭教師、通信教育など ※女川向学館を除きます。)	5,000円 (月額)
第2号	文化・スポーツ教室に係る入会金及び月謝 (プログラミング、スポーツ、習字、そろばん、ピアノなど)	3,000円 (月額)

※お子さん1人で第1号と第2号の両方の補助を受ける場合は、月額5,000円が上限額です。

※すでに交付申請済みで交付決定を受けている方は、お知らせしている期日までに実績報告書を提出してください。

◆問い合わせ 女川町教育委員会教育局 ☎54-3133

高等学校等通学費等補助金…総務係

学習塾代等支援事業補助金…学務係



学習塾代等支援事業  
補助金申請フォーム



時…開催日時等 場…場所・会場 内…内容  
費…費用 定…定員 申…申込み先 問…問合せ先

# 8月のお知らせ

## 町民バス8月の 運休日

町民バスは、月々金曜日ま  
でのほか、第2・第4土曜日  
とその翌日の日曜日も運行し  
ています。

◆8月の運休日(運行しない日)  
3日(土)、4日(日)、  
17日(土)、18日(日)、31日(土)  
◆運賃 200円

## 石巻高等技術専門校

●離職者等再就職訓練  
「経理基礎科」  
簿記会計知識やパソコンを  
活用した基礎的な事務処理技  
能を習得しようとする方を対  
象に、学生を募集します。

◆募集人数 15名

◆訓練場所 J M T C 佐沼  
教室(登米市迫町佐沼字中江  
1-9-1)

◆訓練期間 9月10日(火)～  
12月9日(月)

◆募集期限 8月23日(金)

◆面接日 8月30日(金)

◆選考場所 宮城県登米合同  
庁舎

◆費用 授業料は無料

テキスト代は自己負担(約  
13,600円)

◆応募方法 お近くのハロー  
ワークで相談の上、入学願書  
を提出すること

問 宮城県立石巻高等技術専  
門校  
☎22-17119



## 自衛官募集採用情報

●自衛官候補生

◆応募資格 18歳以上33歳未  
満の方

◆受付期限

詳細は石巻地域事務所にお  
問い合わせください。

●一般曹候補生(第2回)

◆応募資格 18歳以上33歳未  
満

◆受付期限 9月3日(火)

●航空学生

◆応募資格

「海」:18歳以上23歳未満  
の方で高卒(見込)または高  
専3年次修了者(見込)

「空」:18歳以上24歳未満  
の方で高卒(見込)または高  
専3年次修了者(見込)

◆受付期限 9月5日(木)

●防衛大学校学生(一般)

◆応募資格

18歳以上21歳未満の方で高  
卒(見込)または高専3年次  
修了者(見込)

◆受付期限 10月17日(木)

●防衛医科大学校学生

◆応募資格

18歳以上21歳未満の方で高  
卒(見込)または高専3年次  
修了者(見込)

◆受付期限

「医学科」:10月9日(水)  
「看護科」:10月2日(水)

●予備自衛官補(技能・  
一般)

◆応募資格

「技能」:18歳以上で国家  
免許資格などを有する方  
※詳細は石巻地域事務所にお  
問い合わせください。

「一般」:18歳以上52歳未  
満の方

◆受付期限 9月19日(木)

●自衛隊奨学生

◆応募資格

大学・短大・高専・専門学  
校等に在学者で、学位を取得し  
正規の課程を終了すべき年の  
4月1日現在の年齢が26歳未  
満の方

※詳細は石巻地域事務所にお  
問い合わせください。

◆受付期限 10月11日(金)

●キャリア採用幹部  
(陸・空)

◆応募資格

大卒以上の方で、応募資格  
に定められた学部・専攻学科  
等を卒業後、2年以上の業務  
経験のある方

◆受付期限 10月11日(金)

問 自衛隊宮城地方協力本部  
石巻地域事務所(東松島市  
赤井字鷲塚1-6) ☎&FAX  
83-16789



## 石巻広域都市計画地 区計画(案)の説明会 を行います

石巻広域都市計画地区計  
画の案の作成にあたり、素案  
について説明会を開催します。  
どなたでもご参加できます。

時 8月6日(火)午後5時30  
分

会 女川町生涯学習センター  
研修室2

問 役場建設課

☎54-3131(内線261)

## サン・ファン館から のお知らせ

●「第5回「伊達政宗  
の黒船」サン・ファン号  
を未来へつなぐコンク  
ール」作品募集

全国の小中学生を対象にサ  
ン・ファン号や伊達政宗、支  
倉常長などに関する作品絵  
画/デザインマークを募集  
します。

◆募集期限 11月11日(月)

◆応募方法 作品応募票に必  
要事項を記入し、各部門の  
応募方法に従って応募してく  
ださい。(応募票は当館ホーム  
ページからもダウンロードで  
きます。)

申・問 宮城県慶長使節船  
ミュージアム(サン・ファン館)  
コンクール係  
〒986-1213 石巻市  
渡波字大森30-2  
☎24-2210

## おらほの女川食堂

8月の女川食堂はお休みに  
します。

## 宮城県町村議会議長 会職員募集

宮城県町村議会議長会では  
令和7年4月1日採用の事務  
局職員を募集しています。詳  
細はお問い合わせください。

◆募集期限 8月5日(月)

問 宮城県町村議会議長会事  
務局 ☎022-12631  
3335

# 国道・県道の異常を発見したら アプリで手軽に通報できます

インフラ異常箇所通報アプリとは、道路・河川などの公共土木施設(インフラ)の陥没や破損など異常箇所を発見した際に、スマートフォンから手軽に通報できる宮城県が開発したサービスです。

詳細は宮城県のHPをご覧ください。



宮城県HP



## 全国一斉「にどもの人権相談」強化週間

仙台法務局と宮城県人権擁護委員連合会は、8月21日(水)から8月27日(火)までの全国一斉「こどもの人権相談」強化週間に、時間を延長して電話相談とLINEによる相談を受け付けます。

学校での「いじめ・体罰」や家庭内での「児童虐待」など、こどもをめぐる様々な人権問題について、人権擁護委員が相談に応じます。相談は無料で、予約は不要です。秘密は固く守ります。

電話での相談は、フリーダイヤル**0120-007-110**です。

LINEによる相談は、@linejinkensoudanで検索か右のQRコードを読み込んで友だち追加してご相談ください。

[LINE公式アカウント:「法務局LINEじんけん相談」]

◆問い合わせ 仙台法務局 人権擁護部 ☎022-225-5743



### ●女川町生活福祉巡回相談

健康、負債、仕事、人間関係、引きこもりなど、あなたが抱える心配ごとや不安なことを専門の支援員と一緒に考え、解決・改善へのお手伝いをします。相談者の要望・状況により出張相談や支援なども行います。

※新型コロナウイルス感染症の感染防止のため、巡回相談を中止する場合があります。

《巡回相談スケジュール》

○女川町まちなか交流館 8月7日、21日

○女川町勤労青少年センター 8月14日、28日

いずれも水曜日で午後1時～3時です。

○電話相談 月～金曜日 午前9時～午後4時

◆問い合わせ 宮城県北部自立相談支援センター 東部・気仙沼事務所 ☎25-7607

### 無料人権相談 一日行政相談

日 8月5日(月)

午前10時～午後3時

場 女川町役場 1階会議室

内 ①人権侵害(いじめ、虐待、DVなど)  
②国や公共団体などの仕事や行政に関すること

◆相談員 ①女川町人権擁護委員  
②行政相談員

問 ①町民生活課 生活支援係 ☎54-3131(内線165)  
②総務課 秘書広報係 ☎54-3131(内線213)

## 戦没者遺児による慰霊友好親善事業の参加者募集

日本遺族会は、「戦没者遺児による慰霊友好親善事業」の参加者を募集しています。

この事業は、厚生労働省から補助を受け実施しており、先の大戦で父等を亡くした戦没者の遺児を対象として、父等の戦没した旧戦域を訪れ、慰霊追悼を実施するとともに、同地域住民と友好親善をはかることを目的としています。

費用は、参加費として10万円です。日程などの詳細は、日本遺族会事務局☎03-3261-5521までご連絡ください。参加のお申し込みは、お住まいの各都道府県遺族会へご連絡ください。

◆申込み先 各都道府県遺族会(宮城県遺族会☎022-223-2893)

### ●住所変更の手続きについて

住むところを変更した場合、引越した日から14日以内に住所変更の手続きが必要です。税金や選挙権の行使などの住民の権利・義務に大きく関わってきますので、引っ越しが終わったら忘れずに手続きをしてください。



#### 届出の種類

届出内容	届出の種類	届出の期間
町内から町内へ引っ越した時	転居届	引っ越した日から14日以内
町外(他市町村)から町内(女川)へ引っ越した時	転入届	引っ越した日から14日以内
町内(女川)から町外(他市町村)へ引っ越しすることになった時	転出届	転出予定日のおおむね14日前から手続きできます

#### 手続きの際に必要なもの

- 届出人の本人確認書類(運転免許証など) ●認め印
- 転出証明書(転入の方のみ) ●個人番号カード
- 代理人が手続きする際は代理人選任届(委任状)

※このほかにも、国民健康保険や介護保険などに加入されている方、子ども医療費受給者証などをお持ちの方は、記載されている住所が変更となりますので保険証等をご持参ください。

◆問い合わせ 町民生活課 住民登録係 ☎54-3131(内線153)

## 国民年金

### ●付加年金制度について

厚生年金に加入している方は報酬に応じて年金額に上乘せがありますが、自営業などの国民年金第1号被保険者は通常上乘せはありません。そこで、国民年金第1号被保険者が老後の年金額を増やせる仕組みとして、定額保険料に上乘せして納める「付加年金保険料」というものがあります。

#### 【納めることができる方】

国民年金第1号被保険者・任意加入被保険者(65歳以上の方を除く)

※ただし、国民年金基金に加入されている方は付加保険料を納めることはできません。

#### 【付加保険料の月額】

400円(前納する期間によって割引があります)

#### 【付加年金額】

年額200円×付加保険料納付月数

付加保険料400円に対して年金額は200円ですが、年金を2年以上受給すると支払った付加保険料以上の付加年金を受け取ることができます。また、付加年金は老齢基礎年金と合わせて受給できる終身年金ですが、定額のため物価スライド(増額・減額)はありません。

申請を行う際は、年金手帳もしくは基礎年金番号通知書等の基礎年金番号がわかるものと、口座振替を希望される方は通帳と銀行印をご持参ください。

◆問い合わせ 町民生活課 国保年金係 ☎54-3131(内線152・156)



## 国民健康保険

### ●国民健康保険限度額適用認定の更新手続き

国民健康保険「限度額適用認定証(・標準負担額減額認定証)」の有効期限は7月31日までです。8月以降も限度額適用認定証を引き続きお使いになる場合は、再度申請を行う必要があります。ご希望の方は、国保年金係(7番窓口)にて手続きをしてください。

※新しい限度額適用認定証を使用できるのは申請月からです。早めにお手続きください。

#### 申請に必要なもの

- 対象者の国民健康保険被保険者証
- 世帯主の印鑑
- 世帯主および対象者の個人番号(マイナンバー)がわかるもの
- 届出人の本人確認書類〔顔写真付き公的身分証明書(運転免許証等)〕

#### 【長期入院該当者の追加書類】

- 直近12か月の入院日数が90日を超えていることがわかる領収書等  
(住民税非課税世帯のみ)

#### マイナンバーカードを保険証として利用すれば、限度額適用認定証の提示が不要です

受診の際にご本人の情報提供に同意することで、限度額適用認定証を提示しなくても、高額療養費の限度額を超えた分の支払いは不要です。

事前の申請が不要ですので、マイナ保険証をぜひご利用ください。

#### ○注意点

- ・顔認証付きカードリーダーが設置されていない医療機関・薬局では利用できません。
- ・国民健康保険税に滞納がある世帯は利用できません。
- ・直近12か月の入院日数が90日を超える住民税非課税世帯の方が入院時の食事療養費等の減額をさらに受ける場合は、別途申請が必要です。
- ・マイナンバーカードを健康保険証として使うには、事前に登録が必要です。

### ●国民健康保険限度額適用時の

#### 入院時の食事代の負担額が変わりました

食材費の高騰などの影響により、令和6年6月1日から入院時の食事代の見直しが行われ、以下のとおり食事1食につき、負担額が最大30円引き上がりました。 《令和6年6月1日から》

所得区分	入院日数	食費(1食)
住民税課税世帯の方	入院日数にかかわらず	490円
住民税非課税世帯の方	過去1年間の入院が90日以内	230円
	過去1年間の入院が91日以上	180円
住民税非課税世帯の方で 所得が一定基準に満たない 70歳以上75歳未満の方 (低所得Ⅰ)	入院日数にかかわらず	110円

◆問い合わせ 町民生活課 国保年金係 ☎54-3131(内線152・156)

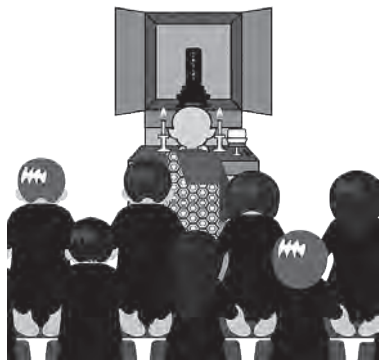
# 国民健康保険・後期高齢者医療保険

## ●葬祭費支給申請について

国民健康保険または後期高齢者医療保険に加入されている方が亡くなったとき、葬祭執行者(喪主)からの申請により、葬祭費(5万円)が葬祭執行者に対して支給されます。

ただし、葬祭をした日の翌日から2年を経過すると時効となり、支給されませんので、お手続きがお済みでない方は、申請をお忘れにならないようご注意ください。

なお、郵送での申請も受付しますので、遠方の方は、まずお電話にてお問い合わせください。



### 申請に必要なもの

- 葬祭執行者および葬祭日を確認できる書類(会葬礼状、新聞広告または葬儀社の領収書など)
- 葬祭執行者の通帳、印鑑
- 届出人の本人確認書類〔顔写真付き公的身分証明書(マイナンバーカードなど)〕
- 葬祭執行者の個人番号(マイナンバー)が分かるもの
- 亡くなられた方の保険証(返却していない場合)

※書類がそろわない場合やご不明な点があるときは、お電話でご相談ください。

◆問い合わせ 町民生活課 国保年金係 ☎54-3131(内線152・156)

## 盆ごも・盆旗などを回収します

今年度の回収は2か所で行います。以下の時間に持参できない方は、翌日以降の燃えるごみ収集日に各地区ごみ集積所の脇に、一般ごみとは別にして置いてください。

なお、盆ごも等は絶対に海へは流さないでください。

8月16日(金)午後5時～6時 ●役場駐車場(七十七銀行側・地図の場所)

●勤労青少年センター



◆問い合わせ 町民生活課 環境係 ☎54-3131(内線164)

## 令和6年度

## 女川町低所得者世帯支援給付金のご案内

物価高騰による負担の大きい低所得世帯を支援するため、令和6年度から住民税非課税・均等割のみ課税となった世帯へ給付金を支給します。

## 住民税非課税・均等割のみ課税の世帯とは？

## 住民税非課税世帯

世帯の全員が住民税非課税の世帯

## 均等割のみ課税世帯

世帯の全員が均等割のみ課税の世帯  
均等割のみ課税と住民税非課税の世帯

## 給付金事業の概要

	住民税非課税・均等割のみ課税の世帯に対する給付金	児童の扶養に対する加算給付金
給付要件	<ul style="list-style-type: none"> <li>●令和5年度の女川町低所得世帯支援給付金を受給していないこと</li> <li>●令和6年6月3日時点で女川町に住民登録があること</li> <li>●令和6年度の住民税が非課税・均等割のみ課税の世帯（令和5年所得ベースで算定）であること</li> </ul>	<ul style="list-style-type: none"> <li>●左記してある世帯ごとの給付要件を満たす世帯であること</li> <li>●18歳以下の児童（平成18年4月2日以降に生まれた児童）を扶養していること</li> </ul>
給付金額	●1世帯あたり10万円	●世帯で扶養している児童一人あたり5万円
受付期間	●令和6年7月25日～9月30日	●10月上旬～10月下旬
給付時期	●受付した日から概ね2週間後	●10月下旬

## 住民税非課税・均等割のみ課税の世帯に対する給付金の支給手続き

## ●世帯の全員が令和6年1月1日以前から現住所にお住まいの世帯

- ①女川町役場から給付内容や確認事項が記載された支給要件確認書がご自宅へ郵送されます。
- ②内容を確認し、氏名・確認年月日・電話番号等の必要事項を記載した支給要件確認書を同封の返信用封筒で返送して下さい。

## ●令和6年1月2日以降に転入した方がいる世帯

- ①女川町役場から関係書類が郵送されませんので、支給要件に該当する方は役場町民生活課にて申請書を受け取って下さい。
- ②必要事項を記載した申請書と添付書類を役場町民生活課へ提出して下さい。

## 児童の扶養に対する加算給付金の支給手続き

## ●令和6年6月3日以前に出生した児童のみ扶養している世帯

- ①女川町役場から支給内容や確認事項が記載された支給決定通知書がご自宅へ郵送されます。
- ②支給決定通知書に記載されている受取口座に変更がない場合は、申請が不要となります。
- ③支給決定通知書に記載されている受取口座に変更がある場合は、申請が必要となりますので、受付期間内に役場町民生活課にて申請書を受け取り、必要事項を記載した申請書と添付書類を役場町民生活課へ提出して下さい。

## ●令和6年6月3日以降に出生した児童又は別世帯の児童を扶養している世帯

申請が必要となりますので、受付期間内に役場町民生活課にて申請書を受け取り、必要事項を記載した申請書と添付書類を役場町民生活課へ提出して下さい。



# 女川町定額減税を補足する調整給付金のご案内

物価高騰支援対策として、課税者に対し所得税と住民税の一部を控除する「定額減税」が実施されます。定額減税される方のうち、課税額が低いために定額減税しきれないと見込まれる方に対して、その差額を補足する**調整給付金を支給**します。

## 調整給付金の支給要件

- ①納税義務者及び配偶者を含めた扶養親族(国外居住者を除く)に基づき算定される**定額減税可能額**が、**令和6年度分住民税所得割額**及び令和5年の所得・扶養状況により算出した**令和6年推計所得税額**の合計を上回り、**定額減税しきれないと見込まれる**こと
- ②令和6年分の合計所得金額が1,805万円(給与収入額が2,000万円)以下であること
- ③令和6年度分個人住民税または令和6年分所得税の**少なくとも一方が課税**されていること
- ④令和6年1月1日時点で、女川町に住民登録があること

## 調整給付金の給付額

所得税分の定額減税可能額 (3万円×(本人+扶養親族数))	－	令和6年 <b>推計</b> 所得税額 (令和5年所得税より算出)	=	所得税分の 定額減税しきれない額		
個人住民税分の定額減税可能額 (1万円×(本人+扶養親族数))	－	令和6年度分 個人住民税 所得割額	=	個人住民税分の 定額減税しきれない額		
所得税分の 定額減税しきれない額	+	個人住民税分の 定額減税しきれない額	+	1万円単位への切上げ額	=	調整給付金 の給付額

## 調整給付金の支給手続き

- ①女川町役場から給付内容や確認事項が記載された**支給確認書**がご自宅へ郵送されます。
- ②内容を確認し、氏名・確認年月日・電話番号等の必要事項を記載した**支給要件確認書を同封の返信用封筒で返送**して下さい。
- ③『口座情報の記載がない方』又は『記載されている口座情報が給付を希望する口座と異なる方』は、支給確認書の裏面を記載するとともに、**支給確認書と添付書類を同封の返信用封筒で返送**して下さい。

**受付期間** ●令和6年8月8日～9月30日

**給付時期** ●受付した日から概ね2週間後

## その他

- 本給付金は、給付された方が自ら使用できるように、譲り渡し・担保への活用・差し押さえが禁止されており、さらに所得税が課されません。
- 配偶者や親族からの暴力等(DV)を理由に、女川町内に避難している方は、DV被害者の扶養に入っている場合でも独立した世帯として給付金の支給要件に該当する場合があるので、該当すると思われる方は下記問い合わせ先へご相談ください。

お問い合わせ(土・日・祝日を除く)

町民生活課 生活支援係

☎54-3131

(内線162・165)



8月の  
行事予定

# 子育て支援 センター

役場1階 ☎24-9341

※各イベントの予約、問合せは子育て支援センターまで。

## ●親子で足つぼ教室

- ◆日時 8月9日(金) 午前10時30分～
- ◆内容 足つぼマッサージの効能について話を聞いたり実技指導を受けてみませんか。
- ◆講師 足もみ ハンドソロジー認定講師 石橋ます子氏
- ◆予約 要(7組程度)  
※申込期間 8月1日(木)～7日(水)

## ●楽しい夏まつり

- ◆日時 8月22日(木) 午前10時30分～
- ◆内容 ゲームやお店屋さんごっこをしてお祭りの雰囲気や楽しさを味わいましょう。
- ◆予約 要(7組程度)  
※申込期間 8月7日(水)～14日(水)

- ◆開館日 月～金曜日  
午前9時～午後5時
- ◆休館日 土・日・祝祭日、年末年始
- ◆利用料 無料
- ◆持ち物 水分補給用の飲み物  
ハンカチ  
※行事ごとに追加の持ち物がある場合があります

## ≪8月の土曜開館≫

- ◆日時 8月17日(土)  
午前9時～午後4時30分  
(お片付け)
- ◆内容 自由遊び

## 令和6年度ひとり親家庭等就業支援講習会 「介護職員初任者研修 秋期」

宮城県母子福祉連合会では、ひとり親家庭・寡婦などの皆さまからの様々な相談や就業のための支援を行って、より円滑な就職と安定した就業を目的に資格取得のための講習会を行っています。

日 9月8日～令和7年3月2日の各日曜日23回(平日実習2日含む) 午前9時～午後5時10分

場 宮城県母子・父子福祉センター(仙台市宮城野区安養寺三丁目7-3)

対象 宮城県在住のひとり親家庭の親または寡婦で、全日程受講できる方

定 20名程度 費 受講料無料(別途教材費・実習費が9,000円程度かかります)

他 託児有・無料(3歳以上小学3年生まで)

申・期 ホームページ(宮城県母連)から8月14日(水)までにお申込みください。  
はがきまたはFAXの場合は、講習名・住所・氏名・電話番号・託児の有無(年齢)を記入して、8月14日(水)までに必着で問合せ先あてお申込みください

問 (公財)宮城県母子福祉連合会(宮城県母子・父子福祉センター内)

〒983-0832 仙台市宮城野区安養寺3-7-3

☎・Fax 022-256-6512



宮城県母子福祉  
連合会 HP

## 歯周疾患検診のお知らせ

節目の年齢で検診を行っています。歯周病を予防することが全身の生活習慣病予防につながります。この検診を利用すると、約5,000円の検診が500円で受けることができます。対象者には、ハガキを送付していますので、この機会にぜひ受診ください。

- ◆対象者 令和7年3月31日時点で40・50・60・70歳の方
- ◆期間 8月1日(木)～12月20日(金)
- ◆内容 問診、口腔検査、結果説明
- ◆検診費用 40・50・60歳…500円、70歳…無料
- ◆指定医療機関 木村歯科医院(女川町地域福祉センター内) ☎53-3510(予約制)



# 町営住宅の入居者募集

## ① 定期募集

令和6年度の定期募集は、4月・6月・8月・10月・12月・2月の6回を予定しています。今回は8月の定期募集です。

### ●内覧の実施

女川町では、定期募集に合わせて、申込前に住宅の内覧を実施しています。  
※内覧を希望する方は、希望する日程の前日午後4時までに電話で予約が必要となります。

- ◆事前内覧の日程 ①8月6日(火)午前10時～午後2時  
②8月8日(木)午前10時～午後2時

- ◆予約先：宮城県住宅供給公社東部支社 施設管理班 ☎85-0393  
【受付時間：平日午前9時～午後4時】

### ●申し込み

- ①申込書配布・受付期間：8月1日(木)～12日(月)※当日消印有効  
②配布場所 町民生活課住宅係が宮城県住宅供給公社東部支社  
③申込方法 申込用紙を記入し、宮城県住宅供給公社東部支社へ郵送でお申込みください。  
◆問い合わせ 宮城県住宅供給公社東部支社 募集班 ☎85-0296  
町民生活課 住宅係 ☎54-3131(内線171～173)

### ●募集住宅 ※それぞれの詳細な条件については、お問い合わせください。

住 宅 名		種類	戸数	間 取 り	完成年度	ペット
災害公営	運動公園住宅	集合	2 戸	2K(1戸)、3DK(1戸)	H25	×
	内山住宅	戸建	1 戸	3DK(1戸)	H27	○
	大原住宅	集合	1 戸	2DK(1戸)	H28	×
	宮ヶ崎住宅	戸建	1 戸	2DK(1戸)	H29	○
	鷺神住宅	戸建	1 戸	2DK(1戸)	H29	○
	女川住宅	集合	1 戸	2DK(1戸)	H29	×
	桜ヶ丘東住宅	集合	2 戸	2DK(1戸)3DK(1戸)	H29	×
	荒立住宅	集合	1 戸	2DK(1戸)	H29	○

### ●申込資格 ※申込時点ですでに公営住宅に入居している方は申込みできません。

- ①町内に就職か定住を希望し、現在住宅に困っている方(持ち家のある方や短期滞在目的の方は不可)  
②世帯所得が基準以下の方 「既存公営・災害公営住宅」…月額所得が259,000円以下の方  
「特公賃住宅」…月額所得が158,000円以上487,000円以下の方  
③町税等の滞納がない方  
④暴力団員等でない方(同居親族を含む)

## ② 常時募集

常時募集は、定期募集において一定期間応募がない等の理由による空き住戸を、申込順(先着順)で入居者を募集するものです。

### ●申し込み

- ①申込方法：役場町民生活課の窓口で、申込書に必要事項を記入していただきます。  
※郵送での受付や宮城県住宅供給公社での受付はできません。  
②受付期間：年間を通じて常時募集します。受付は年末年始を除く平日の午前9時～午後4時です。  
③申込資格：定期募集と同じです。  
◆問い合わせ 町民生活課 住宅係 ☎54-3131(内線171～173)

### ●募集住宅 募集している住宅の情報は、役場町民生活課の窓口でご確認ください。



# 介護保険負担限度額認定申請について

## ●低所得の方の施設入所利用に係る食費と居住費の負担を軽減します

介護保険施設・ショートステイを利用する方の居住費・食費は原則全額自己負担ですが、要件に該当する低所得者の方に対し、食費と居住費の負担軽減を行っています。対象の方は申請期間内に申請してください。

- ◆**対 象 者** ①要介護認定を受けている方  
②施設入所(ショートステイを含む)している低所得(住民税が非課税世帯等)の方  
※利用者負担段階の判定に、非課税年金も含まれます。

《**ご注意**》 低所得とは、住民税が非課税世帯などの方のことをいいます。また、貯金額等の資産が一定額を超える場合や世帯分離をしている配偶者(事実婚を含む)が住民税課税者である場合は、対象となりません。

- ◆**軽減内容** 食費と居住費(部屋代) ※所得に応じた負担限度額を記載した負担限度額認定証を交付します。  
◆**申 請 先** 健康福祉課 長寿介護係(役場庁舎1階6番窓口)  
◆**申請期間** 8月1日(木)～30日(金)  
◆**持 ち 物** ①介護保険被保険者証  
②本人・配偶者(世帯分離・事実婚含む)の全ての預金通帳(直近までの取引が記帳されているもの)  
③印鑑  
◆**そ の 他** 介護保険施設入所者・ショートステイ利用者の食費(日額)と居住費・滞在費(日額)の負担限度額は以下の表のとおりです。

段 階			第1段階		第2段階	第3段階①	第3段階②
所 得 額			生活保護受給者	市町村民税非課税世帯の老齢福祉年金受給者	年金収入等80万円以下	年金収入等80万円超120万円以下	年金収入等120万円超
貯 金 額 な どの 資 産			要件無し	単身 1,000万円 夫婦 2,000万円	単身 650万円 夫婦 1,650万円	単身 550万円 夫婦 1,550万円	単身 500万円 夫婦 1,500万円
負 担 限 度 額	食 費	施 設 入 居 者		300円	390円	650円	1,360円
		シ ョ ー ト ス テ イ 利 用 者		300円	600円	1,000円	1,300円
	居 住 費 ／ 滞 在 費	ユ ニ ッ ト 型 個 室		880円	880円	1,370円	1,370円
		ユ ニ ッ ト 型 個 室 的 多 床 室		550円	550円	1,370円	1,370円
		従 来 型 個 室	特 養	380円	480円	880円	880円
			老 健	550円	550円	1,370円	1,370円
		多 床 室	特 養 老 健	0円	430円	430円	430円

※第4段階(世帯に課税者がいる、または市町村民税課税者)は補足給付に該当しません。

◆**問い合わせ** 健康福祉課 長寿介護係 ☎54-3131(内線143・144)

# みんなで支え合い、暮らし続けるまちづくりに むけて新しい福祉計画を策定しました！

～これからの女川町のすがたと福祉施策のあり方を考えます～

女川町の人口は、震災後の急激な人口減少を経たあとも、緩やかに減少が進んでおり、令和5年9月30日現在で5,927人、高齢化率は39.5%となりました。

予測では、令和22年には人口が4,204人、高齢化率は37.8%になると見込まれ、今後、高齢者の高齢化が進み、75歳以上、85歳以上の割合が高くなり、子どもや現役世代の人口も減少することが予測されています。それにより、一人暮らしと夫婦世帯の増加により生活支援を必要とする方が増え、また社会保障費の増大も予測されています。

少子・高齢化、人口減少に向かう本町にとって、今後は、制度・分野の「縦割り」や「支え手」「受け手」という関係を超えて、地域住民が参画してつながり、町民一人ひとりの暮らし生きがい、地域を共につくる「地域共生社会の実現」が必要です。

## トレーニング講習会

- ◆開催日時 8月21日(水)  
午後7時～8時
- ◆場 所 女川町総合体育館
- ◆受講料 1回 500円
- ◆問い合わせ  
教育委員会 教育局  
☎54-3133  
女川町総合体育館  
☎53-3151



## ヨガ教室

- ◆開催日時 8月6日(火)  
午前10時30分～11時30分
- ◆場 所 女川町総合体育館 柔道場
- ◆講 師 社団法人国際ホリスティックセラピー協会  
(IHTA)認定  
ヨガインストラクター 坂本佳那 先生
- ◆受講料 1回 500円
- ◆託 児 託児希望者は、開催日の一週間前まで申し込み
- ◆問い合わせ 教育委員会 教育局 ☎54-3133  
女川町総合体育館 ☎53-3151



## マイナンバーカードに関する手続きを無料で支援しています。

### ●マイナンバーカードの申請

- ・QRコード付き交付申請書がQRコード付き通知カードを持参し、総合案内へお越しください。
- ・申請書を紛失された方は、身分証明書を持参し、町民生活課 住民登録係へお越しください。

※役場で写真を撮るので、写真の準備は必要ありません。

### ●保険証利用申込、公金受取の口座登録

- ①マイナンバーカードと暗証番号がわかるもの ②通帳がキャッシュカードを持参し、総合案内へお越しください。

※公金受取口座…給付金等(年金や補助金、税金の還付)受け取りに利用できる口座で、皆さまに事前登録をお願いしています。登録は基本情報のみ(金融機関名や口座番号)で、預金残高や取引履歴などの監視はできません。

◆問い合わせ 企画課 情報推進係 ☎54-3131(内線245)

手続きにはそれぞれ  
必要な書類があります。



## 精神保健福祉相談

毎日をいきいきと過ごすには、身体はもちろん心の健康も大切です。  
やる気が出ない、眠れないなど心の健康が心配な方やご家族もお気軽にご相談ください。  
相談内容について秘密は守られます。ご相談のある方は下記までご連絡ください。

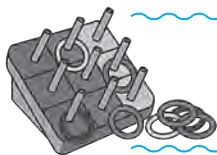
相談会名	日時	相談担当	会場
アルコール関連問題等相談	8月16日(金) 午前10時～ 午後3時	斎藤 光央 (精神保健福祉士・東北会病院)	石巻合同庁舎 2階 一般診察室
その他の精神保健福祉相談	8月7日(水) 午後2時～5時	室岡 守 (精神科医・鹿島記念病院)	東松島市 保健相談センター
	8月22日(木) 午後2時～5時	伊藤 健太郎 (精神科医・いとう心療クリニック)	石巻合同庁舎 2階 診察室等

◆問い合わせ・申込み先 東部保健福祉事務所(石巻保健所・石巻市あゆみ野5丁目7)  
母子・障害班 ☎95-1431

# 女川町地域医療センターからのお知らせ

## 通所リハビリテーションについて

通所リハビリテーションとは…食事・入浴などの日常生活上の支援や、生活行為向上のための「リハビリ」を行う日帰りの介護保険サービスです。個人に合わせたリハビリのメニューなど取り揃えています。（半日利用もあります！）



皆様とスタッフ一同で一緒に作っていく通所リハビリです。  
楽しく通って沢山笑ってナキナキ身体を鍛えて  
どんどん若返りましょう！



### ～活動内容～

- ・個別リハビリ
- ・創作活動
- ・集団体操
- ・脳活性トレーニング
- ・レクリエーション
- ・入浴
- ・などなど…



- ◆場 所 地域医療センター1F・正面入り口すぐ左側
- ◆営 業 日 月曜日～金曜日（土日祝はお休み）
- ◆時 間 午前9時45分～午後4時15分まで
- ◆問い合わせ ☎53-5625

通所リハビリ担当 木村陽一まで

※介護認定を受けている【要支援・要介護】の方が対象になります。

《外来よりお知らせ》「高血圧、脂質異常症、糖尿病」のいずれかでご受診の際には目標設定、身長・体重測定等があり待ち時間が増えております。不明な点がございましたら、近くの職員にお声がけください。  
《じょっこおながわよりお知らせ》保育室では、症状が出てから24時間経過していない方も受け入れ可能となりました。必要に応じて検査を行う場合もございますので、ご協力をお願いします。

8月の 外来診療科・診療日		診療受付時間						
		午前8時30分～11時30分 午後1時30分～4時30分						
		※眼科は午後4時まで 予防接種は午前11時・午後4時まで 乳児健診は午前10時30分・午後4時まで ○電話による相談は24時間対応します						
診療科	総合診療		小児科		心療内科	眼科	整形外科	皮膚科
	午前	午後	午前	午後	午後 完全予約制	午後	午前	午前
月	●	●	●	●	—	—	—	—
火	●	●	●	●	●	—	—	—
水	●	●	●	●	—	—	—	—
木	●	●	●	●	—	※●	●	—
金	●	●	●	●	—	—	—	●
土	10日 24日	—	10日 24日	—	—	—	—	—

### 8月の巡回診療

出島集会所	7日(火)
江島集会所	21日(火)

予約制です。  
外来受付までご連絡ください。

### イブニング外来について

日時：8月16日(金)  
受付：午後4時30分～6時30分

予防接種の受付は午後6時まで

8月13日(火)～15(木)

外来診療と保育室はお休みです。  
ご理解いただきますようお願いいたします。

本年12月2日から現行の健康保険証は発行されなくなります。マイナンバーカードをお持ちの方は、次回ご持参くださいますよう、ご協力をお願いします。

### ■総合診療外来

- ・小児科医師による診療は水曜日のみ、受付時間は【午前】10時30分まで【午後】4時までです。水曜日【午前】10時30分以降【午後】4時以降と水曜日以外は内科医師の診療になります。乳児健診の方は水曜日にお越しください。
- 診察日は都合により変更する場合がありますので、事前にお問い合わせください。

女川町地域医療センター（輝望の丘） ☎53-5511

女川町地域医療センターは町の施設で、管理運営は指定管理者が行っています。

START! ONAGAWA

20



## 地域包括支援センターだより

今月の  
テーマ

### 住み慣れた地域で暮らし続けるために その⑤

一人暮らしの方も住み慣れた地域で安心して暮らし続けられるよう、もしもの時に備えた「緊急通報システム事業」があるのをご存知ですか？

## ひとり暮らし高齢者等緊急通報システム

#### 【対象者】

- ・65歳以上または身体障害をお持ちの一人暮らしの方
- ・その他町長が認める世帯(高齢者二人暮らし等)

#### 【内容】

- ・機器を設置し、体調不良時に緊急ボタンを押すと警備会社から事前登録した協力員(近くの家族や知人、近隣の方等)に連絡がいく仕組み。
- ・部屋に取り付けた赤外線センサーが24時間反応しない場合にも、協力員に連絡が入る。

#### 【機器の種類】

##### ①固定型装置

- ・固定電話の設置が必要。
- ・固定型装置のほかに、ペンダント型の装置も使用でき、寝室やトイレ等に持ち運び緊急時に通報が可能。
- ・利用料：1か月の電話料金に300円程度加算。

##### ②モバイル型装置

- ・固定電話がなくてもコンセントがあれば取り付け可能。
- ・利用料：使用電気料程度の料金。

※固定電話を設置されている方は固定型装置を推奨します



い  
そ  
ろ  
そ

このまちで元気に暮らす

## 8月の遊びリサロン

※マスクの着用をお願いします。

午前の部(9時30分～11時30分)

行政区	実施日	担 当
大原北	1日(木)	健 生
旭が丘	22日(木)	健 生
女川南	27日(火)	ぱんぷきん

午後の部(1時30分～3時30分)

行政区	実施日	担 当
上 3	28日(水)	健 生

お越しの際はマスクの着用をお願いします。



お気軽にご参加ください!!

## しっかり食べて低栄養を防ぎましょう!

夏の食事はさっぱりしたものになりがちですが、高齢期は肥満よりも低栄養による「やせ」に注意しましょう。

#### 【しっかり食べるための工夫】

##### ①牛乳や間食で栄養を補う

→乳製品はたんぱく質やカルシウムが豊富です。

##### ②油物もしっかり食べる

→揚げ物やオリーブ油をかけて食べるなど、油もしっかり取りましょう。

##### ③調理の負担を減らす

→配食サービスや惣菜の購入なども上手に活用しましょう。

##### ④歯の状態の確認・治療をする

→入れ歯が合っていない、痛みがあるという方は、早めに歯科受診ししっかり噛めるようにしましょう。



### もの忘れよろず相談所

## ほっとカフェにお立ち寄りください!

ご自身やご家族の物忘れや認知症状など年齢とともに出てくる様々な症状について、相談したり、お話したり、ゆっくり過ごしませんか?

時 8月21日(水)  
午後1時30分～3時30分  
場 地域福祉センター 多目的室  
費 100円(お茶菓子代)  
内 楽しく脳トレや交流 など

★入退室自由ですので、お気軽にご参加下さい。

★日程や場所の変更する場合がありますので、社会福祉協議会ホームページをご確認頂るか、直接地域包括支援センターまでご連絡下さい。

## Information インフォメーション

### 女川町地域包括支援センター ☎53-2272

(地域福祉センター1階、  
地域医療センター向かい)

高齢者のための総合相談窓口です。住み慣れた地域での暮らしを継続できるよう、社会福祉士、主任ケアマネジャー、保健師の資格をもつ職員が、介護、介護予防、権利擁護、介護認定、認知症、その他ご心配なことなど、ご相談に応じます。



Vol.55



We create a new fun for a new active lifestyle.

Cobaltore  
ONAGAWA

今季のリーグ戦も折り返し、いよいよ勝負の後半戦へ。コバルトーレは第9節(7月7日)までを終えて、7勝2敗で2位。勝点で1位のブランデュー弘前FCを追います。前半戦は2敗を喫し、悔しい折り返しとなりました。この敗戦を巻き返しの糧に最終目標の「JFL昇格」を目指していきます。

今回は、7～8節の試合内容を写真でご報告。チームは敗戦をしっかり振り返り、さらに力を付けてJFL昇格へ走り続けるので、引き続き応援をよろしくお願いします。

### ■東北社会人サッカーリーグ1部 第7節 vs一目千本桜FC feat.S.U.F.T 0-1 敗戦



連携突破で相手のサイドを攻略しました



高さを生かした攻撃で相手ゴールを目指しました



左サイドにポジションを変えた吉川選手

### ■東北社会人サッカーリーグ1部 第8節 vsボゴーレ.D.津軽FC 9-0 勝利



技アリゴールを決めてくれた吉田圭選手



右サイドからクロスボールを上げ続けた平水選手



右サイドをコンビネーションで突破する池田&岩間選手

### ■東北社会人サッカーリーグ1部 第9節 vsブランデュー弘前FC 0-1 敗戦



平川市(青森県)に乗り込み対戦しました



弘前の守備陣の間を突破してゴールに迫りました



前女川所属の眞口選手とも対戦しました

8月25日には全国社会人サッカー選手権大会の東北予選会が行われます。1回戦の相手は同じ東北リーグ1部の盛岡ゼブラ。試合詳細はHPでお知らせします。全国大会へ出場がかかる戦いとなりますので、こちらの応援もよろしくお願いします。



## ●特殊詐欺電話撃退装置の購入費補助金制度について

石巻警察署から情報提供がありました。

宮城県警察では、特殊詐欺被害防止のため、「特殊詐欺電話撃退装置等」を購入された方に、購入費用の一部を補助します。

特殊詐欺電話撃退装置とは、電話の相手に「通話内容を録音します」といった警告メッセージを流す機能と通話内容を自動で録音する機能を持つ固定電話機、または、固定電話機に外部接続できる機器のことです。

補助金額は対象の機器の購入費の2分の1(100円未満は切り捨て)で上限は7,000円となります。

補助の交付を受け付ける方は、宮城県に住所があり、令和6年度内において満65歳以上の方のみで居住している方等の要件がありますので詳しくは宮城県警のホームページをご覧ください。

また、石巻警察署では無料で撃退装置をお試しいただける貸出し用の撃退装置を用意していますので、少しでも興味のある方はお気軽に問い合わせください。

◆問い合わせ 石巻警察署 生活安全課生活安全係 ☎95-4141

### 令和6年 石巻警察署管内特殊詐欺被害状況

	件数	被害金額
令和6年4月末時点	5件	10,793,000円
前年同期比	+1件	+4,089,000円

## ●子どものオンラインゲーム 無断課金につながる危ない場面に注意！

国民生活センターからの情報によりますと、子どもが無断でオンラインゲームに課金してしまったという相談が増えています。特に、スマホやタブレット端末での小・中学生の無断課金に関する相談が目立ちますので注意してください。



### 事例

- ・スマートフォンを小学生の娘に貸したところ、無断でゲーム課金をしてしまった
- ・「親の指紋認証を必須にしているから大丈夫」と思っていたら、小学生の息子が自分の指紋を登録してゲーム課金してしまった
- ・中学生の息子が、自身のスマホでゲーム以外の目的で母親が登録したカード情報で課金していた

### \*アドバイス\*

- 保護者のスマホで遊ばせる場合は、保護者のアカウント(AppleやGoogle)は必ずログオフしましょう。
- 保護者の古いスマホや子ども専用のスマホで遊ばせる場合は、子ども専用のアカウントを作成し、「ペアレンタルコントロール」機能を利用して保護者が管理しましょう。
- 子ども自身が考えて適切にゲームと付き合えるように子どもと一緒に取る対策も重要です。子どもが遊ぶゲームの課金の仕組みを一緒に確認したり、オンラインゲーム課金についてルールを決めたりしましょう。
- 民法では、未成年者が保護者の同意なく契約した場合は取り消すことができます。(未成年者取消権)ただし、子どもが保護者のアカウントでログインしたスマホで課金した場合は、アカウントの所有者である保護者が決済を行ったとみなされる場合もあります。

### \*消費生活相談員からひとこと\*

今回は、子どものオンラインゲームの無断課金についてお話しましたが、大人でもオンラインゲームで遊んでいて思わぬ高額請求になっていたということもありますので、気を付けましょう。

**\*\* 困ったときは、町の消費生活相談員にご相談ください \*\***

問 産業振興課 消費生活相談員デスク ☎54-3131(内線682)



## 水産物の放射能測定結果

女川町では、女川魚市場に水揚げされた水産物について、宮城県の簡易測定器と東北大学から提供された連続個別非破壊放射能システム等を使用し、放射能を測定しています。6月1日～29日までの測定結果は、以下のとおり。

### ◆検体数・測定結果

8種類292検体、すべてにおいて、厚生労働省が定める一般食品の基準値100ベクレル/kgを下回りました。

(検体全て測定下限値以下・不検出)

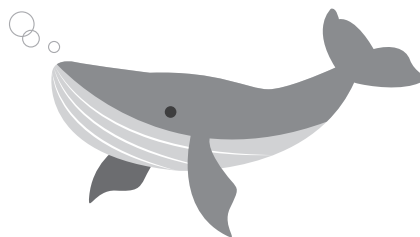
### ◆測定機器

○EMFジャパン(株)

ガンマ線スペクトロメータ(EMF211型)

○東北大学

連続個別非破壊放射能システムA01型  
非破壊式食品放射能測定装置



## 空間放射線量率の測定結果

東京電力(株)福島第一原子力発電所事故に伴う放射性物質の対応として宮城県から簡易型放射線測定器を借用し、学校の校庭、保育所の庭、役場庁舎前などの空間放射線量を測定しています。



第四保育所での計測

◎測定結果(単位:マイクロシーベルト/時)  
(6月14日～7月11日)

施設名	測定値
しおかぜ保育所所庭(0.5m)	0.05
第四保育所所庭(0.5m)	0.05
小中学校校庭(0.5m)	0.05
小中学校校庭(1.0m)	0.05
第二多目的運動場(1.0m)	0.06
役場庁舎前(1.0m)	0.04-0.05

※全ての施設で、年間の追加被ばく線量1ミリシーベルトに相当する空間放射線量率1時間あたり0.23マイクロシーベルトを下回っていました。

## 放射線に関する正しい知識を身に付けよう！

### 放射線を表す単位

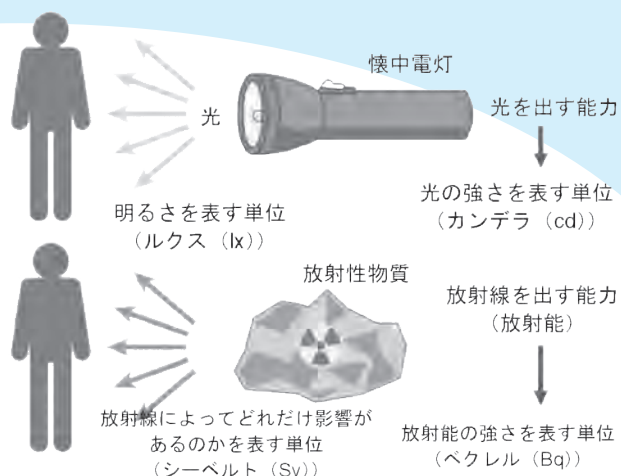
福島第一原子力発電所の事故以来、テレビや新聞等でシーベルト、ベクレルなどの単位をよく耳にします。皆さんはこの単位が何を表すのか、どう違うのか知っていますか？

### 懐中電灯に例えると…

右図のように懐中電灯にあたるのが、放射性物質(セシウムなど)です。懐中電灯が光を出す能力が放射能となり、この放射能の強さを表すのがベクレルとなります。

また、懐中電灯から出る光が放射線となり、放射線によって、どれだけ人体に影響があるのかを表すのがシーベルトとなります。

放射性物質によって放射線の種類や強さは異なります。そのため、ベクレルの数値が同じでも放射線の種類が違えば、人体に与える影響も違ってきます。



出典:「原子力・エネルギー図面集」

## お知らせ

測定結果は、放射線・放射能に関するポータルサイト「みやぎ原子力情報ステーション」でも公開しています。

# 町民カレンダー(ごみ収集カレンダー)に 誤りがありました

誤りがあったのは、**8月** 女川全区・大原全区・清水区の  
「缶・びん・ペットボトル」の収集日です。

令和6年度町民カレンダーに収集日程の誤りがありました。8月の「缶・びん・ペットボトル」の収集日について女川全区・大原全区・清水区の収集日を14日と18日と記載しておりましたが、正しくは14日と28日でした。お詫びして訂正いたします。

◆町民カレンダー該当ページ 8月ページ

行政区	資源ごみ	
	缶・びん・ペットボトル	
女川全区・大原全区・清水区	14	<del>18</del> 正しくは 14 28

◆問い合わせ 女川町クリーンセンター ☎53-3549

知っていましたか？

## 加熱式たばこ、電子たばこ等(リチウムイオン電池) は乾電池同様にリサイクルされています!!

使用済み乾電池やリチウムイオン電池は、肥料などの原料としてリサイクルされています。(※自治体によって異なります)正しいごみの知識を身につけて、住みよいきれいな町・女川をみんなで作っていきましょう!!

### リチウムイオン電池の出し方

●「資源ごみの日」に袋に入れて茶色(空き缶)のかごに入れてください。

※空き缶と別の袋に分けてください。



このため、リチウムイオン電池・電池使用製品の排出時には、以下の点を守ってください。



無理に 外さない

電池一体型の製品は、無理に取り外そうとせず、製品のまま排出する。



廃プラ類

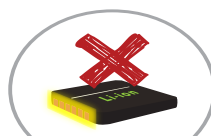
他の廃棄物と 混ぜない

リチウムイオン電池・電池使用製品は、その他の廃プラスチックや金属くずと分ける。



めらさない

雨や水にぬれない場所で保管する。



電池の端子部分を 露出させない

電池を取り外はする場合は、ビニールテープなどで端子部分を覆う。

### リチウムイオン電池・電池使用製品の判別方法



リチウムイオン電池本体には、リサイクルマークが表示されています。



電池使用製品には表示がなくても、「充電できる製品」や「電源につながなくても動く・光るなどする製品」には、リチウムイオン電池が使用されている可能性があります。

### リチウムイオン電池が使用されている製品の具体例



電動工具



コードレス家電  
(充電式掃除機など)



充電式投光器



トランシーバー



デジカメ



電話機  
(固定・携帯・スマホ)



ノートパソコン・  
タブレット



モバイル  
バッテリー



加熱式たばこ



電気シェーバー・  
電動歯ブラシ



ハンディファン



おもちゃ



## 【女川町の魅力発信 その⑤】

女川小学校 6年生 紺野 <sup>りっか</sup> 六花

### 「女川町の玄関口として、みんなに楽しんでほしい」

“女川小学校子ども写真家探検隊”では、子どもから見た「女川町の魅力」を写真とともに発信しています。今回は女川温泉ゆぼっぼの支配人、神山勝幸さんにインタビューしました。

「女川温泉ゆぼっぼ」は、町民の健康と観光の目玉として作られたそうです。自慢は、駅に直結していて海がすぐに見えること。特に展望台から見る初日の出は最高にきれいで、町の玄関口として、うみねこが羽ばたくデザインになっています。スタッフの皆さんは、お客さんのために安全・安心で清潔な環境を心がけているそうです。

しばらく休んでいたカラオケを復活させたいそうで、女川に釣り公園があったらいいなと話してくれました。町外の人にもたくさん利用してほしいそうです。

去年、ゆぼっぼに来た時に「中にガチャガチャがあったらいいな」と話したら、本当に置いてくれました。神山さんは、「いいアイディアだったし、子どもだけでなく大人も楽しんでくれます。」と話してくれました。私はとてもうれしかったです。

神山さんは南三陸町育ちで、海を見ると安心できるし、女川町の魅力は「人の温かさと何かに取り組むときの一生懸命さ。女川小のみんなは元気で積極的、先生方がいい教育をしているんだなと感じます。友だちと気軽に遊びに来てください。」と話してくれました。

私は、海が近くで、気軽に遊べる場所が沢山ある女川町が大好きで、レンガ道の散歩がお気に入りです。神山さんの話を聞いて、お客さんのためにみんなで協力していることがすごくいいなと思いました。

町に百均のお店があったらなあと思います。ゆぼっぼのことをたくさん知れてとても楽しかったです。

私は、将来は音楽関係の仕事につき、みんなの前でフルートを演奏してみたいです。



## 広告について

広報おながわと女川町公式ウェブサイトに掲載された広告は、審査の上掲載していますが、掲載した内容について町が責任を負ったり、保証するものではありません。

事業や広告の内容につきましては各広告主にお問い合わせください。



## 女川町の人口

令和6年  
6月30日現在

総数	5,861人	(1人)
男性	2,880人	(一2人)
女性	2,981人	(3人)
世帯数	3,045世帯	(7世帯)

(内は前月比)

## 編集後記

女川町公式ラインが出来ました！イベント情報など町民向けの発信をしますのでぜひご登録ください！残念ながら、お返事できる機能はありませんので(気持ちはお答えしたいのですが)、疑問などは投稿にある担当までお願いします。(佐藤)

## 女川町公式ライン 始めました！！

友達登録は  
右のQRコードから



◆ラインでは町内情報を発信します。

## 広報 おながわ 8月号

編集  
発行

〒986-2265 宮城県牡鹿郡女川町女川一丁目1番地1  
女川町役場総務課秘書広報係 ☎0225-54-3131 内線213

女川町公式ウェブサイト HP <https://www.town.onagawa.miyagi.jp/>

